

**Nintendo®**



***SUPER NINTENDO***<sup>TM</sup>  
**ENTERTAINMENT SYSTEM**  
**NINTENDO CLASSIC MINI**



**Operations Manual**

Εγχειρίδιο Λειτουργίας • Ръководство за работа  
Уpute за upotrebu • Manual de operar  
Navodila za uporaboe • Упутства за кориснике

**This seal is your assurance that Nintendo has reviewed this product and that it has met our standards for excellence in workmanship, reliability and entertainment value. Always look for this seal when buying games and accessories to ensure complete compatibility with your Nintendo Product.**



**Αυτή η σφραγίδα εγγυάται ότι αυτό το προϊόν έχει ελεγχθεί από την Nintendo και πληροί τις προδιαγραφές αρτιότητας σχετικά με την ποιότητα κατασκευής, την αξιοπιστία και τη διασφάλιση που προσφέρει. Να αναζητάτε πάντα αυτήν τη σφραγίδα όταν αγοράζετε παιχνίδια και περιφερειακά για να εξασφαλίσετε την πλήρη συμβατότητα με το προϊόν Nintendo.**

**Този печат е Вашата гаранция, че Nintendo е проверил този продукт и че той е срещнал нашите стандарти за върхови постижения в изработката, надеждност и забавление. Винаги търсете този печат, когато купувате игри и аксесоари, за да се гарантира пълната съвместимост с Вашия Nintendo Продукт.**

**Ovaj pečat je jamstvo da je Nintendo pregledao proizvod koji ispunjava standarde izvrsnosti u izradi, pouzdanosti i zabavnoj vrijednosti. Uvijek potražite ovaj pečat prilikom kupovine igrice i opreme, kako bi se osigurala kompatibilnost sa vašim Nintendo proizvodima.**

**Această marcă reprezintă siguranța faptului că Nintendo a revizuit acest produs și că acesta îndeplinește standardele noastre pentru excelența calității execuției, fiabilitate și divertisment. Atunci când cumpărați jocuri și accesorii, aveți întotdeauna în vedere această marcă pentru a vă asigura de compatibilitatea desăvârșită a Produsului Nintendo.**

**Та печат је заготовило, да је Nintendo pregledao izdelek in da izpolnjuje standarde odličnosti v izdelavi, pouzdanosti in zabavne vrednosti. Vedno poiščite ta pečat ko kupujete igre in dodatke za zagotovitev združljivosti z vašimi Nintendo izdelki.**

**Овај печат је гаранција да је Nintendo pregledao proizvod koji ispunjava standarde izvrsnosti u izradi, pouzdanosti i zabavnoj vrednosti. Uvek pogledajte ovaj pečat prilikom kupovine igrice i opreme, kako bi se osigurala kompatibilnost sa vašim Nintendo proizvodima.**

Thank you for selecting the Nintendo Classic Mini: Super Nintendo Entertainment System™ console. • Σας ευχαριστούμε που επιλέξατε τη κονσόλα Nintendo Classic Mini: Super Nintendo Entertainment System. • Благодарим Ви, че сте избрали конзолата Nintendo Classic Mini: Super Nintendo Entertainment System. • Hvala vam što ste izabrali konzolu Nintendo Classic Mini: Super Nintendo Entertainment System. • Vă mulțumim că ați ales consola Nintendo Classic Mini: Super Nintendo Entertainment System. • Zahvaljujemo se vam, da ste izabrali konzolo Nintendo Classic Mini: Super Nintendo Entertainment System. • Хвала вам што сте одабрали конзолу Nintendo Classic Mini: Super Nintendo Entertainment System.

Nintendo may change product specifications and update this information from time to time. The latest version of the manual is available at [www.cdmedia.gr/nintendo-support/manuals/](http://www.cdmedia.gr/nintendo-support/manuals/) (This service may not be available in some countries.)

Η Nintendo μπορεί να τροποποιήσει τις προδιαγραφές του προϊόντος και να ενημερώσει κατά διαστήματα το παρόν εγχειρίδιο. Η τελευταία έκδοση του εγχειριδίου είναι διαθέσιμη στη διεύθυνση [www.cdmedia.gr/nintendo-support/manuals/](http://www.cdmedia.gr/nintendo-support/manuals/) (Παρακαλούμε σημειώστε ότι η υπηρεσία αυτή δεν είναι διαθέσιμη σε ορισμένες χώρες.)

Nintendo може да промени спецификацията на продукта и може да актуализира информацията по някое време. Тази, последната версия на актуализиране относно важните информации, е на разположение тук: [www.cdmedia.gr/nintendo-support/manuals/](http://www.cdmedia.gr/nintendo-support/manuals/) (Възможно е тази услуга да не е достъпна за някои страни).

Nintendo zadržava pravo na izmjenu svojstva proizvoda i ažuriranje priručnika. Najnovija verzija priručnika i dodatne informacije dostupni su na [www.cdmedia.gr/nintendo-support/manuals/](http://www.cdmedia.gr/nintendo-support/manuals/) (Ova usluga u nekim zemljama možda neće biti dostupna.)

Nintendo poate modifica specificațiile produsului și actualiza această informație din când în când. Această ultimă versiune a documentului Informații Importante, este disponibilă la [www.cdmedia.gr/nintendo-support/manuals/](http://www.cdmedia.gr/nintendo-support/manuals/) (Este posibil ca acest serviciu să nu fie disponibil în anumite țări).

Nintendo si pridržuje pravico do sprememb lastnosti proizvoda in posodabljanja priročnika. Zadnja različica priročnika in dodatne informacije so na voljo na [www.cdmedia.gr/nintendo-support/manuals/](http://www.cdmedia.gr/nintendo-support/manuals/) (Ta storitev v določenih državah morda ni na voljo.)

Nintendo zadržava pravo na izmenu svojstva proizvoda i ažuriranje priručnika. Najnovija verzija priručnika i dodatne informacije dostupni su na [www.cdmedia.gr/nintendo-support/manuals/](http://www.cdmedia.gr/nintendo-support/manuals/) (Ova usluga u nekim zemljama možda neće biti dostupna.)

# Contents

English	4
Ελληνικά	7
Български	10
Hrvatski	13
Română	16
Slovenski	19
Српски	22
Support Information / Πληροφορίες Υποστήριξης / Информация за поддръжка / Dodatne informacije / Informații de Suport / Dodatne informacije / Додатне информације	25
Disposal of this Product / Απόρριψη αυτού του προϊόντος / Елиминирањето на този продукт / Uklanjanje proizvoda / Eliminarea Acestui produs / Odstranjanje proizvoda / Отклањање производа	27

Trademarks are property of their respective owners. Nintendo Entertainment System and SUPER NES are trademarks of Nintendo.

Τα εμπορικά σήματα είναι ιδιοκτησία των αντίστοιχων κατόχων τους. Το Nintendo Entertainment System και το SUPER NES είναι εμπορικά σήματα της Nintendo.

Марките са собственост на техните титуляри. Nintendo Entertainment System и SUPER NES са марки на Nintendo.

Zaštitni znaci su vlasništvo njihovih vlasnika. Nintendo Entertainment System i SUPER NES zaštitni su znakovi tvrtke Nintendo.

Mărcile sunt proprietatea titularilor acestora. Nintendo Entertainment System și SUPER NES sunt mărci ale Nintendo.

Blagovne znamke so last njihovih lastnikov. Nintendo Entertainment System in SUPER NES sta blagovni znamki Nintendo.

Заштитни знаци су власништво њихових власника. Nintendo Entertainment System и SUPER NES заштитни су знакови компаније Nintendo.

© 2017 Nintendo Co., Ltd.

## Health and Safety Information

Please read and observe the health and safety information. Failure to do so could result in injury or damage. Adults should supervise the use of this product by children.



### WARNING – SEIZURES

- Some people (about 1 in 4000) may have seizures or blackouts triggered by light flashes or patterns, and this may occur while they are watching TV or playing video games, even if they have never had a seizure before.
- Anyone who has ever experienced seizures, loss of awareness or any other symptom linked to an epileptic condition should consult a doctor before playing video games.
- Parents or legal guardians should monitor children when they play video games. Stop playing and consult a doctor if you or your child have any unusual symptoms, such as: **convulsions, eye or muscle twitching, loss of awareness, altered vision, involuntary movements or disorientation.**

#### ■ To reduce the likelihood of a seizure when playing video games, follow these precautions:

1. Do not play if you are tired or need sleep.
2. Play in a well-lit room.
3. Take a break of 10 to 15 minutes every hour.



### WARNING – EYE STRAIN AND MOTION SICKNESS

Playing video games can make your eyes hurt after a sustained period of time. Playing video games can also cause motion sickness in some players. Follow these instructions to avoid eye strain, dizziness or nausea:

- Avoid excessively long play sessions. Parents or legal guardians should monitor their children for appropriate play.
- Take a break of 10 to 15 minutes every hour, even if you don't think you need it.
- If your eyes become tired or sore while playing, or if you feel dizzy, nauseated or tired, stop and rest for several hours before playing again.
- If you continue to have any of the above symptoms or other discomfort during or after play, stop playing and see a doctor.



### WARNING – REPETITIVE MOTION INJURIES

Playing video games can make your muscles, joints or skin hurt after a few hours. Follow these instructions to avoid problems such as tendonitis, carpal tunnel syndrome or skin irritation:

- Avoid excessively long play sessions. Parents or legal guardians should monitor their children for appropriate play.
- Take a break of 10 to 15 minutes every hour, even if you don't think you need it.
- If your hands, wrists or arms become tired or sore while playing, or if you feel symptoms such as **tingling, numbness, burning or stiffness**, stop and rest them for several hours before playing again.
- If you continue to have any of the above symptoms or other discomfort during or after play, stop playing and see a doctor.



### WARNING – ELECTRICAL SAFETY

To avoid risk of overheating, fire, explosion, electric shock, injury, deformation and/or malfunction:

- Do not use the console during a lightning storm.
- Do not disassemble, make alterations to or try to repair the console.
- Do not step on, forcefully bend or pull on the cables of the console. When unplugging the console from the power supply, turn off the console first and pull on the plug rather than the cable.
- Do not allow liquids or foreign substances to enter the console. In the event liquid (e.g. water, juice, oil or pet urine) or foreign substances enter the console, immediately stop using it, turn the power off, disconnect the console from the power supply and contact CD Media S.E. – Nintendo Customer Support for advice on how to proceed.
- Only use an AC adapter that is compatible with this console, such as the separately sold Nintendo USB AC adapter (CLV-003(EUR)) or another USB-compatible 5V/1A (5W) output AC adapter. Please make sure to use an AC adapter that has been approved for use in your country, and read its instruction manual to ensure that it is able to supply power to this console.
- When connecting the USB cable to the console or to a power supply, make sure the connector on the USB cable is orientated correctly and then insert it straight into the USB port.
- Do not touch connector terminals with your fingers or metal objects.
- Do not touch the console with wet, sweaty or oily hands.
- Do not use voltage transformers intended for use in other countries, or incandescent-specific light dimmers because it may change the power voltage.
- Do not overload the circuit by connecting an excessive amount of equipment to plug sockets or wiring accessories (e.g. connecting a series of multi-plug adapters).
- If you hear a strange noise, see smoke or smell something strange when using the console, immediately turn off the power, disconnect the console from the power supply and contact CD Media S.E. – Nintendo Customer Support.



## WARNING – GENERAL

- **Not suitable for young children – strangulation hazard. The cord of the controller can coil around the neck. Do not place the console or its accessories within reach of young children or pets.**

Children may place the cables or other accessories into their mouths and cause injury.

Please immediately dispose of any unwanted packaging after removing the products. Small children may accidentally swallow packing materials.

## Use your console carefully

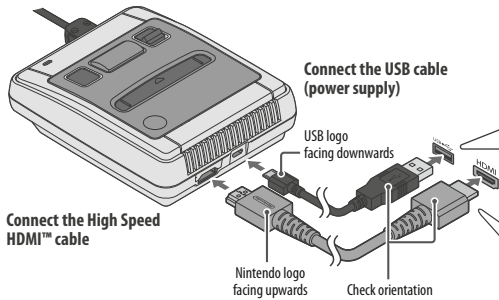
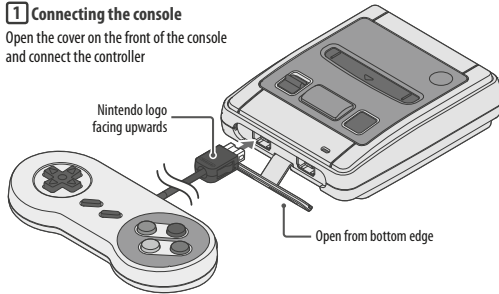
- **Do not use or store the console in a high temperature or humid environment, such as:**
  - Areas exposed to direct sunlight
  - Near a heat source, such as a stove or heater
  - On top of a thermal or deep-piled carpet
  - On top of audiovisual equipment
  - Areas without ventilation, such as in a vehicle during the summer
- **Do not use or store the console in places with high levels of dust, fumes or tobacco smoke. If dust or other foreign material forms on the terminals or connectors of the console or cables, remove it using a vacuum cleaner, dry cloth or other appropriate product.**
- **Do not use or place the console in places where the temperature can suddenly change and cause condensation, such as in front of air conditioning units. If condensation forms, turn the console off and wait until the water droplets have evaporated.**
- **The console is for indoor use only.**
- **Do not expose the console to severe physical shock.**
- **Do not use excessive force when connecting cables or other accessories.**
- **Only use compatible accessories.**
- **If the console is damaged, please contact CD Media S.E. – Nintendo Customer Support. Do not touch damaged areas. Avoid contact with any leaking fluid.**

# Using this Console

## Getting Started

### 1 Connecting the console

Open the cover on the front of the console and connect the controller

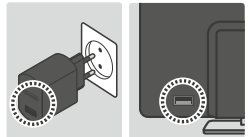


### USB Connecting to a power supply

Please use one of the following:

- Nintendo USB AC adapter (CLV-003(EUR)) (sold separately)
- USB-compatible 5V/1A (5W) output AC adapter (sold separately)

Note: While some USB-compatible devices may be able to supply power to the console, Nintendo cannot recommend any particular device. Please make sure to follow the instructions of any third-party device.



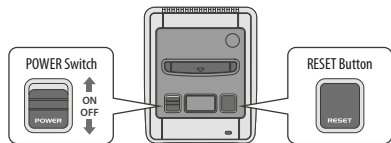
### WARNING

Make sure the connectors on the cables are orientated correctly and then insert them straight into the correct ports.

### 2 Turn the console on

The HOME Menu will be displayed. You can now choose a game to play.

Pressing the RESET Button while playing a game will create a suspend point and return you to the HOME Menu.



### After Playing

In order to avoid malfunction or loss of data, please first turn the console off before disconnecting the AC adapter from the socket and/or disconnecting the USB cable from the console.

## Warranty Information

To find out how to receive warranty information, see [www.cdmedia.gr/nintendo-support](http://www.cdmedia.gr/nintendo-support)

## Πληροφορίες για την υγεία και την ασφάλεια

**Φροντίστε να τηρείτε προσεκτικά τις παρακάτω πληροφορίες για την υγεία και την ασφάλεια κατά τη χρήση του προϊόντος. Αν δεν το κάνετε, μπορεί να προκληθούν ατυχήματα ή / και τραυματισμοί. Οι ενήλικες πρέπει να επιβλέπουν τα παιδιά που χρησιμοποιούν το προϊόν.**



### ΠΡΟΕΙΔΟΠΟΙΗΣΗ – Επιληπτικές κρίσεις

- Ορισμένα άτομα (περίπου 1 στους 4000) μπορεί να καταληφθούν από επιληπτικές κρίσεις ή να λιποθυμήσουν λόγω αναλαμπών ή σχεδίων φωτός, και αυτό μπορεί να συμβεί όταν παρακολουθούν τηλεόραση ή παίξουν βιντεοπαιχνίδια, ακόμα και αν δεν είχαν ποτέ μια κρίση στο παρελθόν.
- Οποιοσδήποτε υπέστη μια κρίση στο παρελθόν, απώλεια αισθήσεων ή άλλο σύμπτωμα που συνδέεται με μια επιληπτική νόσο πρέπει να συμβουλευτεί γιαντρώ, πριν παίξει κάποιο βιντεοπαιχνίδι.
- Οι γονείς ή νόμιμοι κηδεμόνες πρέπει να επιτηρούν τα παιδιά όταν αυτά παίζουν βιντεοπαιχνίδια. Σταματήστε το παιχνίδι και συμβουλευθείτε γιαντρώ, αν εσείς ή το παιδί σας εκδηλώσετε οποιοδήποτε από τα παρακάτω συμπτώματα: **οπασμούς, τρέμουλο ματιών ή μυών, απώλεια συνείδησης, αλλοίωση όρασης, ακούσιες κινήσεις ή αποπροσανατολισμό.**

### ■ Για να μειώσετε την πιθανότητα επιληπτικής κρίσης όταν παίζετε βιντεοπαιχνίδια, τηρήστε αυτές τις προφυλάξεις:

1. Μην παίζετε, αν είστε κουρασμένοι ή χρειάζεστε ύπνο.
2. Παίξτε σε ένα καλά φωτισμένο δωμάτιο.
3. Κάντε ένα διάλειμμα 10 έως 15 λεπτά, κάθε ώρα.



### ΠΡΟΕΙΔΟΠΟΙΗΣΗ – ΚΑΤΑΠΟΝΗΣΗ ΤΩΝ ΜΑΤΙΩΝ ΚΑΙ ΝΑΥΤΙΑ ΛΟΓΩ ΚΙΝΗΣΗΣ

Όταν παίζετε βιντεοπαιχνίδια μπορεί να πονέσουν τα μάτια σας μετά από παρατεταμένο χρονικό διάστημα. Επίσης, ορισμένοι παίκτες μπορεί να αισθανθούν ναυτία λόγω κίνησης, όταν παίζουν βιντεοπαιχνίδια.

Ακολουθήστε αυτές τις οδηγίες για να αποφύγετε κόπωση των ματιών, ζάλη ή ναυτία:

- Αποφύγετε υπερβολικά μακρές συνεδρίες παιχνιδιού. Οι γονείς ή οι νόμιμοι κηδεμόνες πρέπει να επιτηρούν τα παιδιά τους αν παίζουν οωστά.
- Κάντε ένα διάλειμμα 10 έως 15 λεπτά, κάθε ώρα, ακόμα και αν δεν πιστεύετε ότι το χρειάζεστε.
- Αν τα μάτια σας κουραστούν ή πονέσουν, ενώ παίζετε ή αν αισθανθείτε ζάλη ή ναυτία, σταματήστε και ξεκουραστείτε για αρκετές ώρες, πριν να ζαναπαίξετε.
- Αν συνεχίσετε να έχετε οποιοδήποτε από τα παραπάνω συμπτώματα ή άλλη ενόχληση κατά τη διάρκεια ή μετά από το παιχνίδι, σταματήστε να παίζετε και συμβουλευθείτε γιαντρώ.



### ΠΡΟΕΙΔΟΠΟΙΗΣΗ – ΤΡΑΥΜΑΤΙΣΜΟΙ ΑΠΟ ΕΠΑΝΑΛΗΠΤΙΚΗ ΚΙΝΗΣΗ

Όταν παίζετε βιντεοπαιχνίδια μπορεί να σας πονέσουν οι μύες, οι αρθρώσεις ή το δέρμα σας μετά από μερικές ώρες. Ακολουθήστε αυτές τις προφυλάξεις για να αποφύγετε προβλήματα, όπως τενοντίτιδα, σύνδρομο του καρπιαίου σωλήνα ή ερεθισμό του δέρματος:

- Αποφύγετε υπερβολικά μακρές συνεδρίες παιχνιδιού. Οι γονείς ή οι νόμιμοι κηδεμόνες πρέπει να επιτηρούν τα παιδιά τους αν παίζουν οωστά.
- Κάντε ένα διάλειμμα 10 έως 15 λεπτά, κάθε ώρα, ακόμα και αν δεν πιστεύετε ότι το χρειάζεστε.
- Αν τα χέρια, οι καρποί ή οι βραχίονες σας κουραστούν ή πονέσουν ή αν εκδηλώσετε συμπτώματα όπως **κνημό, μούδιασμα, αίσθημα καύσου ή ακαψία** ενώ παίζετε, σταματήστε και ξεκουραστείτε για αρκετές ώρες, πριν να ζαναπαίξετε.
- Αν συνεχίσετε να έχετε οποιοδήποτε από τα παραπάνω συμπτώματα ή άλλη ενόχληση κατά τη διάρκεια ή μετά από το παιχνίδι, σταματήστε να παίζετε και συμβουλευθείτε γιαντρώ.



### ΠΡΟΕΙΔΟΠΟΙΗΣΗ – ΗΛΕΚΤΡΙΚΗ ΑΣΦΑΛΕΙΑ

Για να αποφύγετε τον κίνδυνο υπερθέρμανσης, φωτιάς, έκρηξης, ηλεκτρικού σοκ, τραυματισμού, παραμόρφωσης και/ή βλάβης:

- Μη χρησιμοποιείτε τη κονσόλα κατά τη διάρκεια καταιγίδας με κεραυνούς.
- Μην αποσυναρμολογείτε, κάνετε τροποποιήσεις και μην επιχειρήσετε να επιδιορθώσετε τη κονσόλα.
- Μην λυγίστε, τραβήξετε με δύναμη ή πατήσετε επάνω στα καλώδια ης κονσόλας. Όταν απουσιάζετε τη κονσόλα από την παροχή ρεύματος, σβήστε την πρώτα και μετά τραβήξτε το βύσμα, όχι το καλώδιο.
- Μην επιτρέψετε σε υγρά ή ξένες ουσίες να εισέλθουν στο σύστημα. Σε περίπτωση που κάποιο υγρό (π.χ. νερό, χυμός, λάδι ή ούρα ζώου) ή ξένη ουσία εισέλθει στη κονσόλα, διακόψτε άμεσα την χρήση, σβήστε τη, απουσιάζετε τη από την παροχή ρεύματος και επικοινωνήστε με το CD Media S.E. - Τμήμα Σέρβις Nintendo για βοήθεια.
- Χρησιμοποιήστε μόνο ένα συμβατό προσαρμογέα AC για να τροφοδοτήσετε τη κονσόλα, όπως για παράδειγμα τον προσαρμογέα Nintendo USB AC (CLV-003(EUR)) που πωλείται ξεχωριστά ή άλλο προσαρμογέα συμβατό με USB και έξοδο 5V/1A (5W). Παρακαλώ βεβαιωθείτε ότι ο προσαρμογέας που χρησιμοποιείτε έχει εγκριθεί για χρήση στη χώρα σας και διαβάστε το εγχειρίδιο οδηγιών για να βεβαιωθείτε ότι μπορεί να παρέχει ρεύμα στην παρούσα κονσόλα.
- Όταν συνδέετε το καλώδιο USB στη κονσόλα ή στην παροχή ρεύματος, βεβαιωθείτε ότι το βύσμα του USB καλωδίου είναι προσανατολισμένο οωστά, προτού το εισάγετε στη θύρα USB.
- Μην αγγίζετε τους συνδέσμους του προσαρμογέα με τα δάχτυλα σας ή με μεταλλικά αντικείμενα.

- Μην αγγίζετε τη κονσόλα με βρεγμένα, ιδρωμένα ή λαδωμένα χέρια.
- Μην χρησιμοποιείτε μετασχηματιστές τάσης που προορίζονται για χρήση στο εξωτερικό ή ροσάτεις καθώς ενδέχεται να παρέχουν μειωμένες ποσότητες ηλεκτρισμού.
- Μην υπερφορτώνετε το κύκλωμα συνδέοντας πολλές συσκευές ή περιφερειακά (π.χ. σύνδεση πολλαπλών πολύμπριζων).
- Αν παρατηρήσετε κάποιο περίεργο θόρυβο, δείτε κανόν ή μυρίσετε οτιδήποτε περίεργο κατά τη διάρκεια χρήσης της κονσόλας, σβήστε την, αποσυνδέστε άμεσα την παροχή ρεύματος και επικοινωνήστε με το CD Media S.E. - Τμήμα Σέρβις Nintendo.



## ΠΡΟΕΙΔΟΠΟΙΗΣΗ – ΓΕΝΙΚΑ

- **Δεν είναι κατάλληλο για μικρά παιδιά - κίνδυνος στραγγαλισμού. Το καλώδιο του χειριστηρίου μπορεί να τυλιχθεί γύρω από το λαιμό. Μην τοποθετείτε τη κονσόλα ή τα αξεσουάρ σε μέρη όπου μπορούν να τα φθάσουν παιδιά ή κατοικίδια.**

Τα παιδιά μπορεί να τοποθετήσουν καλώδια ή άλλα αξεσουάρ στο στόμα τους, με επακόλουθο να βλάψουν τον εαυτό τους.

Παρακαλώ ξεφορτωθείτε τα τμήματα της συσκευασίας που δεν χρειάζεστε, αμέσως μετά το άνοιγμα του προϊόντος. Τα μικρά παιδιά μπορεί να καταπούν κατά λάθος κομμάτια της συσκευασίας.

## Χρησιμοποιήστε τη κονσόλα με προσοχή

- **Μην χρησιμοποιείτε ή αποθηκεύετε τη κονσόλα σε περιβάλλον με υψηλές θερμοκρασίες ή μεγάλη υγρασία όπως:**
  - Περιοχές εκτεθειμένες σε άμεσο ηλιακό φως
  - Κοντά σε μια πηγή θερμότητας, όπως ο φούρνος ή μια σόμπα
  - Επάνω σε θερμαινόμενο πάτωμα ή παχύ χαλί
  - Επάνω σε άλλο οπτικόακουστικό σύστημα
  - Περιοχές χωρίς εξαερισμό, όπως το εσωτερικό οχήματος κατά τη διάρκεια του καλοκαιριού
- **Μην χρησιμοποιείτε ή αποθηκεύετε τη κονσόλα σε μέρη με μεγάλη συγκέντρωση σκόνης, ατμού ή καπνού. Αν παρατηρηθεί συγκέντρωση σκόνης ή άλλου ξένου υλικού στους ακροδέκτες ή τους μετασχηματιστές της κονσόλας, αφαιρέστε το χρησιμοποιώντας μια ηλεκτρική σκούπα, ένα στεγνό πανί ή κάποιο άλλο κατάλληλο προϊόν.**
- **Μην χρησιμοποιείτε ή τοποθετείτε τη κονσόλα σε μέρη όπου μπορεί να αλλάξει απότομα η θερμοκρασία και να προκληθεί υγραποίηση, όπως για παράδειγμα μπροστά από μονάδες κλιματισμού. Αν σχηματιστεί υγραποίηση, σβήστε τη κονσόλα και περιμένετε μέχρι να εξατμιστούν οι σταγόνες του νερού.**
- **Η κονσόλα προορίζεται για χρήση μόνο σε εσωτερικούς χώρους.**
- **Μην εκθέτετε το σύστημα σε υπερβολικά δυνατούς κραδασμούς.**
- **Μην εφαρμόζετε περιττή δύναμη όταν συνδέετε καλώδια ή άλλα αξεσουάρ.**
- **Χρησιμοποιείτε μόνο συμβατά αξεσουάρ.**
- **Αν το σύστημα υποστεί βλάβη, παρακαλώ επικοινωνήστε με το CD Media S.E. - Τμήμα Σέρβις Nintendo. Μην αγγίζετε τις φθοραμένες επιφάνειες. Αποφύγετε την επαφή με οποιοδήποτε διαρρέον υγρό υλικό.**



# Χρήση της κονσόλας

## Πως να ξεκινήσετε

### 1 Σύνδεση της κονσόλας

Ανοίξτε το κάλυμμα του μπροστινού τμήμα της κονσόλας και συνδέστε το χειριστήριο

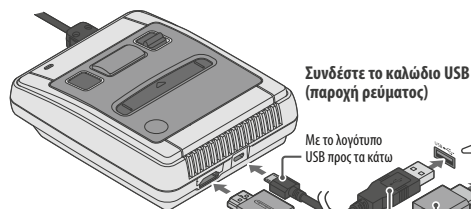
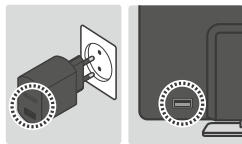


#### USB Σύνδεση με παροχή ρεύματος

Παρακαλώ χρησιμοποιήστε ένα από τα παρακάτω:

- Προσαρμογέας Nintendo USB AC (CLV-003(EUR)) (πωλείται ξεχωριστά)
- Προσαρμογέας AC, συμβατός με USB 5V/1A (5W) (πωλείται ξεχωριστά)

Σημείωση: Ενώ μερικές συσκευές συμβατές με USB μπορεί να παρέχουν ρεύμα στη κονσόλα, η Nintendo δεν συστήνει καμία συγκεκριμένη συσκευή. Παρακαλώ βεβαιωθείτε ότι ακολουθείτε τις οδηγίες οποιασδήποτε συσκευής έχει κατασκευαστεί από τρίτους



Συνδέστε το καλώδιο High Speed HDMI™ (HDMI™ υψηλής ταχύτητας)

Με το λογότυπο Nintendo προς τα επάνω

Ελέγξτε τον προσανατολισμό

HDMI

Θύρα HDMI σε τηλεόραση ή οθόνη



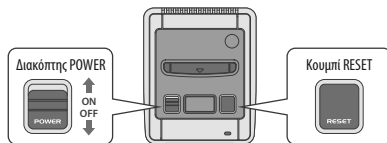
### ΠΡΟΕΙΔΟΠΟΙΗΣΗ

Βεβαιωθείτε ότι τα βύσματα των καλωδίων έχουν τον σωστό προσανατολισμό και συνδέστε τα απευθείας στις κατάλληλες θύρες.

### 2 Ανάψτε τη κονσόλα

Θα εμφανιστεί το μενού HOME. Μπορείτε να επιλέξετε ποιά παιχνίδια θα παίξετε.

Αν πατήσετε το κουμπί RESET ενώ παίζετε ένα παιχνίδι, θα δημιουργηθεί ένα σημείο αναστολής και θα επιστρέψετε στο μενού HOME.



### Αφού τελειώσετε το παιχνίδι

Για να αποφύγετε τις βλάβες και την απώλεια δεδομένων, παρακαλώ απενεργοποιήστε πρώτα τη κονσόλα και μετά απουσνδέστε τον προσαρμογέα AC από τη πρίζα και/ή απουσνδέστε το καλώδιο USB από τη κονσόλα.

## Πληροφορίες Εγγύησης

Για να λάβετε πληροφορίες σχετικά με την εγγύηση, μεταβείτε στο [www.cdmedia.gr/nintendo-support](http://www.cdmedia.gr/nintendo-support)

## Информации относно Здравето и Сигурността

Моля прочетете и се съобразявайте със информацията относно здравето и сигурността. Неспазването на тези неща може да доведе до инциденти и щети. Възрастните би трябвало да наблюдават използването на този продукт от децата.



### ВНИМАНИЕ – ЕПИЛЕПТИЧНИ КРИЗИ

- Някои лица (приблизително 1 от 4000) може да получат епилептични кризи или да изгубят съзнание, неща предизвикани от светлинните flash-ове и модели и това може да се случи, докато гледате телевизия, или с помощта на видео игрите, дори и ако те никога не са имали епилептични припадъци.
- Всеки, който е преживял гърчове, загуба на съзнание, или други симптоми, свързани с гърчове трябва да се консултира с лекар преди да използвате видео игрите.
- Родителите или настойниците трябва да наблюдават децата, когато играят на видео игри. Спрете играта и отидете на лекар, ако Вие или Вашето дете изпитва някакви необичайни симптоми като: **конвулсии, очни или мускулни спазми, загуба на съзнание, нарушено зрение, неволни движения или дезориентация.**

■ За да се намали възможността за криза по време на видео игра, следвайте тези предпазни мерки:

1. Не играйте ако сте изморени или имате нужда от сън.
2. Играйте в стая, която е добре осветена.
3. Правете паузи от по 10 – 15 минути на всеки час.



### ВНИМАНИЕ – ПРЕУМОРА НА ОЧИТЕ ИЛИ ЗАГУБА НА РАВНОВЕСИЕ

Видеоигрите могат да причинят болка в окото, след продължителен период от време. Видеоигрите могат да причинят загуба на равновесие на някои играчи.

Следвайте тези указания, за да се избегне умората на очите, световъртеж или гадене:

- Избягвайте изключително дълги сесии на играта. Родителите или настойниците трябва да наблюдават децата си, за да се осигури правилна игра.
- Направете пауза от 10 до 15 минути на всеки час, дори когато си мислите, че не е нужно.
- Ако очите ви се уморяват по време на игра или ако се чувствате замаяни, уморени или с гадене, спрете да играете и починете в продължение на няколко часа, преди да играете отново.
- Ако по-горе описаните симптоми продължат или чувствате дискомфорт по време или след игра, спрете да играете веднага и се консултирайте с лекар.



### ВНИМАНИЕ – ТРАВМИ ПРИЧИНЕНИ ОТ ПОВТАРЯЩИ СЕ ДВИЖЕНИЯ

Видеоигрите могат да причинят болки в мускулите, ставите или кожата след няколко часа. Следвайте тези инструкции, за да се избегнат проблеми като: тендинит, синдром на карпален тунел или кожно дразнене:

- Избягвайте изключително дълги сесии на играта. Родителите или настойниците трябва да наблюдават децата си, за да се осигури правилна игра.
- Направете пауза от 10 до 15 минути на всеки час, дори когато си мислите, че не е нужно.
- Ако се уморяват пръстите, китките или ръцете ви по време на играта или ако имате симптоми като **мравучкане, изтръпване, парене или скованост**, спрете да играете и починете в продължение на няколко часа, преди да играете отново.
- Ако по-горе описаните симптоми продължат или чувствате дискомфорт по време или след игра, спрете да играете веднага и се консултирайте с лекар.



### ВНИМАНИЕ – СИГУРНОСТ ОТНОСНО ЕЛЕКТРИЧЕСТВОТО

За да се избегне рискът от прегряване, пожар, експлозия, токов удар, нараняване, деформация и / или повреда:

- Да не се използва конзолата за гръмотевична буря.
- Не разглобявайте, модифицирате или се опитвайте да поправите на конзолата.
- Не стъпвайте върху конзолните кабели, не ги огъвайте или не ги дръпвайте насила. Когато изключавате захранващия източник на конзола, първо спрете конзолата и дръпнете куплунга, а не кабела.
- Не изливайте течности в конзолата или чужди вещества. Ако течност (напр. Вода, сок, масло или урина за домашни любимци) или чужди вещества влязат в конзолата, веднага спрете да я използвате, изключете, изключете конзолата от захранването и се свържете със CD Media S.E. – Обслужване на клиенти Nintendo, за съвети за това как да се процедира по-нататък.
- Използвайте само AC адаптер съвместим с тази конзола, като отделно продаващия се адаптер Nintendo USB AC (CLV-003 (EUR)) или друг AC адаптер съвместим с текущата USB изход 5V / 1A (SW). Уверете се, че използвате AC адаптер, който е одобрен за използване във вашата страна и прочетете инструкциите за експлоатация, за да се уверите, че тази конзола може да захранва с тях.
- При свързване на USB кабела към конзола или захранването, подсигурете се за правилната ориентация на конектора на USB кабела и след това го включете директно в USB порта.
- Не докосвайте клемите на конектора с пръсти или метални предмети.

- Не докосвайте конзола с мокри, потни или мазни ръце.
- Да не се използва трансформатори, предназначени за използване в други страни или регулатори за интензитет на осветителни тела с нажежаема жичка, защото те могат да променят напрежението.
- Не претоварвайте веригата чрез свързване на прекалено голям брой апарати или кабели аксесоари (напр. Обвързването на серия от адаптери-разклонители).
- Ако чуете странен звук, видите дим или просто се чувства странна миризма при използване на конзолата, незабавно изключете захранването, изключете конзолата от захранването от контакта и се свържете със CD Media S.E. – Обслужване на клиенти Nintendo.



## ВНИМАНИЕ – ОБЩИ УСЛОВИЯ

- **Не се препоръчва за малки деца – опасност от задушаване. Кабела на контролера може да се увие около врата. Поставете конзолата или неговите принадлежности, така че малки деца или домашни животни нямат достъп до тях.**

Децата могат да вкарат кабелите или други аксесоари в устата и може да се наранят.

Моля, за незабавно премахване на нежеланите отпадъци от всяка опаковка след изваждането на продуктите. Малките деца могат случайно да погълнат опаковъчни материали.

## Ползвайте внимателно конзолата

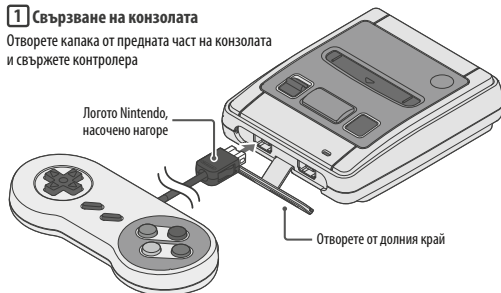
- **Не използвайте и не съхранявайте конзолата в среда с висока температура и влажност, както:**
  - Области изложени на пряка слънчева светлина
  - Близко до източник на топлина като печка или бойлер
  - На килим с дълъг косьъм
  - Над една аудио-визуална техника
  - Области, без вентилация, като например в автомобил през лятото
- **Не използвайте и не съхранявайте на конзолата на места с високи нива на прах, дим или цигарен дим. Ако попадне прах или други чужди тела на клемите или конекторите, или на кабелите на конзолата, отстранете го с прахосмукачка, суха кърпа или друг подходящ продукт.**
- **Да не се използва или поставя конзолата на места, където температурата може да се промени изведнъж и предизвиква конденз, и в пред на климатици. Ако това се случи, изключете конзолата и изчакайте, докато водните капки се изпарят.**
- **Конзолата е предназначен за употреба само на закрито.**
- **Да не се излага конзолата на силен физически шок.**
- **Не използвайте прекомерна сила при свързване на кабели или други аксесоари.**
- **Използвайте само съвместими аксесоари.**
- **Ако конзолата се повреди, влезте в контакт с CD Media S.E. – Обслужване на клиенти Nintendo. Не докосвайте повредените части. Да се избягва контакт с всяка изтекла течност.**

# Ползването на тази конзола

## Включване

### 1 Свързване на конзолата

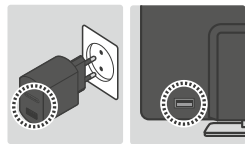
Отворете капака от предната част на конзолата и свържете контролера



### Свързване към захранващ източник

Използвайте едно от следните:

- Адаптер Nintendo USB AC (CLV-003(EUR)) (продава се отделно)
  - Адаптер SA съвместим с USB с изходна мощност 5V/1A (5W) (продава се отделно)
- Забележка: Докато някои USB съвместими устройства са способни да предоставят мощност на конзолата, Nintendo не може да се препоръча конкретно устройство. Уверете се, че следвате инструкциите за всяко устройство, произведено от трета страна



### Свързване на кабела High Speed HDMI™

Логото Nintendo, насочено нагоре

Проверете направлението



порт HDMI към TV или монитор



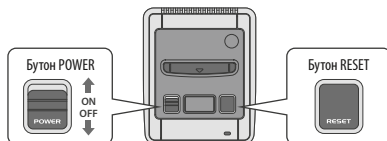
### ВНИМАНИЕ

Подсигурете се за правилната ориентация на кабелни конектори и след това ги поставете директно в правилните портове.

### 2 Включете конзолата

Показва се менюто HOME. Сега можете да изберете една игра.

Натискането на бутона RESET докато играете ще създаде момент на прекратяване и ще Ви върне към менюто HOME.



### След игра

За да се избегне повреда или загуба на данни, първо изключете конзолата и след това извадете захранващия адаптер от контакта и / или изключете USB кабела от конзолата.

## Информации относно гаранцията

За да разберете как да получите информации относно гаранцията, посетете: [www.cdmedia.gr/nintendo-support](http://www.cdmedia.gr/nintendo-support)

## Zdravstvene i sigurnosne informacije

Molimo pročitate i slijedite zdravstvene i sigurnosne informacije. U suprotnom bi moglo doći do osobne ozljede ili oštećenja imovine. Odrasli trebaju nadzirati korištenje ovog proizvoda od strane djece.



### UPOZORENJE – EPILEPTIČKI NAPADAJI

- Neki ljudi (oko 1 u 4000) mogu doživjeti epileptički napad ili nesvjesticu zbog bljeskanja svjetlosti ili svjetlosnih uzoraka, što se može dogoditi dok gledaju TV ili prilikom igranja video igara, čak i ako prethodno nikad nisu imali napadaje.
  - Sve osobe koje su već iskusile epileptičke napadaje, gubitak svijesti ili druge simptome koji su povezani s oblikom statusa epileptikusa prije korištenja video igara moraju se obratiti liječniku.
  - Roditelji ili ovlašteni staratelji trebaju nadzirati djecu prilikom igranja video igara. Prekinite s igranjem i obratite se liječniku ako Vi ili Vaše dijete iskusite bilo kakve neobične simptome, kao što su **grčevi, trzanje oka ili mišića, gubitak svijesti, promjena vida, nekontrolirani pokreti ili dezorijentacija**.
- **Kako bi se smanjila vjerojatnost epileptičkog napadaja tijekom igranja video igara treba uzeti u obzir sljedeće mjere opreza:**
1. Nemojte igrati igre, ako ste umorni ili pospani.
  2. Igrajte u dobro osvijetljenoj prostoriji.
  3. Svaki sat vremena morate napraviti pauzu od 10 do 15 minuta.



### UPOZORENJE – NAPREZANJE OČIJU I BOLEST PUTOVANJA

Igranje video igara može nakon određenog vremena izazvati bol u očima. Isto tako, kod nekih pojedinaca može doći do mučnine. Slijedite ove upute kako biste izbjegli naprezanje očiju, vrtoglavicu ili mučninu:

- Nemojte igrati predugo bez pauze. Roditelji ili ovlašteni čuvari moraju osigurati da djeca igraju video igrice na odgovarajući način.
- Svaki sat vremena napravite pauzu od 10 do 15 minuta (prilikom korištenja 3D opcije svakog pola sata), čak i ako mislite da vam ne treba.
- Ako su vaše oči umorne zbog igranja ili vas bole, ili ako osjetite vrtoglavicu, umor ili se osjećate bolesni, prestanite igrati i odmorite se nekoliko sati prije nego što nastavite.
- Ako se gore spomenuti simptomi ili slabost nastavljaju između ili nakon igranja prestanite igrati i zatražite savjet liječnika.



### UPOZORENJE – OZLJEDE ZBOG TRAJNOG IZLAGANJA NAPREZANJIMA

Igranje video igara može nakon nekoliko sati izazvati bol u mišićima, zglobovima ili na koži. Slijedite ove korake za svrhu zaobilazanja problema kao što su upala tetive, sindrom karpalnog tunela ili iritacija kože:

- Nemojte igrati predugo bez pauze. Roditelji ili ovlašteni čuvari moraju osigurati da djeca igraju video igrice na odgovarajući način.
- Svaki sat vremena napravite pauzu od 10 do 15 minuta, čak i ako mislite da vam ne treba.
- Ako su vam ruke, zglobovi ili ruke tijekom igre umorni ili vas počinu boljeti, ili ako imate simptome kao što su **trnci, utrnulost, osjećaj pečenja ili ukočenost**, prestanite igrati i odmorite se nekoliko sati prije nego što nastavite.
- Ako se gore spomenuti simptomi ili slabost ponavljaju tijekom ili nakon igranja morate prestati s igranjem i potražiti pomoć liječnika.



### UPOZORENJE – ELEKTRIČNA SIGURNOST

Da bi se izbjegla opasnost od pregrijavanja, požara, eksplozije, električnog udara, oštećenja, deformacije i/ili loma:

- Ne upotrebljavajte konzolu tijekom oluje.
- Ne pokušavajte rastavljati, popravljati ili mijenjati konzolu.
- Kabel ne smije se čvrsto omotati, nagaziti, snažno povući, ili uganuti. Najprvo isključite konzolu a onda čvrsto držite utikač i izvucite ga ravno iz utičnice.
- Konzola ne smije doći u dodir s tekućinama ili stranim tvarima. Ako sustav dođe u dodir s tekućinom (npr. voda, sok, ulje, ili mokraća kućnih ljubimaca) ili stranim tvarima odmah prestanite s upotrebom i isključite napajanje, iskopčajte kabel konzole iz mrežnog napajanja i pozovite CD Media S.E. - Nintendo Podrška Klijentima, za savjet o daljnjem postupku.
- Koristite samo ispravljač za izmjeničnu struju koji je kompatibilan s konzolom, kao što je ispravljač Nintendo USB AC (CLV-003(EUR)), koji se prodaje zasebno, ili drugi izlazni ispravljač za izmjeničnu struju koji je kompatibilan s USB 5V / 1A (5W). Upotrebljavajte ispravljač za izmjeničnu struju, koji je odobren za korištenje u vašoj zemlji i pročitate priručnik kako bi provjerili da li je ispravljač u stanju pružiti napajanje konzole.
- Prilikom spajanja USB kabela na konzolu ili električnu mrežu, provjerite je li priključak USB kabela ispravno usmjeren, a zatim ga umetnite u odgovarajući ulaz.
- Priključne terminale ne dodirujte prstima ili metalnim predmetima.
- Ne dirajte konzolu mokrim, znojovim rukama ili rukama prljavim od ulja.
- Nemojte koristiti naponske transformatore koji se upotrebljavaju u drugim zemljama, ili užarene – specijalne prigušivače i regulatore svjetla, jer to može utjecati na napon.
- Nemojte preopteretiti mrežu zbog povezivanja previše dodataka na mrežno utičnicu ili terminale (npr. spajanje seta ispravljača s više utikača).
- Ako prilikom korištenja konzole čujete neobične zvukove, vidite dim ili mirišete nešto neobično, odmah isključite napajanje, odspojite kabele konzole iz zidne utičnice te obavijestite CD Media S.E. - Nintendo Podrška Klijentima.



## UPOZORENJE – OPĆE

- **Konzolu ili njezine priključke ne stavljajte blizu male djece ili kućnih ljubimaca. Nije prikladno za djecu – opasnost od gušenja. Moglo bi doći do oмотanja kabela kontrolera oko vrata.**

Kabel i drugi dijelovi mogli bi zaglaviti djeci u ustima i uzrokovati oštećenja.

Odmah nakon odstranjivanja proizvoda potrebno je ukloniti nepotrebnu ambalažu. Mala djeca bih naime mogla slučajno progutati dijelove ambalažnog materijala.

## Pažljivo koristite svoju konzolu

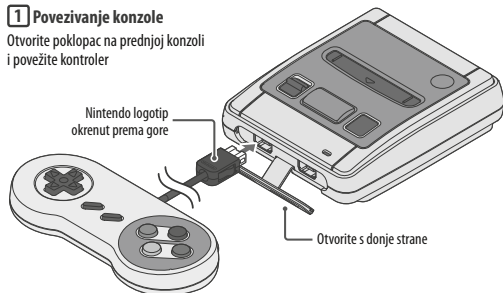
- **Nemojte koristiti ili pohranjivati svoju konzolu u okruženju s visokim temperaturama ili vlagom, kao što su:**
  - Područja izložena izravnoj sunčevoj svjetlosti
  - U blizini izvora topline kao što su peći ili radijatori
  - Na grijačim pokrivačima ili sagovima
  - Na audiovizualnoj opremi
  - U područjima bez ventilacije, na primjer u vozilima tijekom ljeta
- **Nemojte koristiti ili pohranjivati svoju konzolu u okruženju s visokim razinama prašine, pare ili dima. Ako se prašina i druga strana tijela nakupljaju na priključcima konzole ili žica, uklonite ih s usisavačem, suhom krpom ili nekim drugim prikladnim proizvodom.**
- **Nemojte koristiti ili pohranjivati konzolu u okolišu gdje se temperatura može naglo promijeniti i uzrokovati kondenzaciju, na primjer, ispred klimatizacijskih uređaja. Ako dolazi do formiranja kondenzacije, isključite konzolu i pričekajte dok kapljice vode ne ispare.**
- **Konzola je namijenjena isključivo za uporabu u zatvorenim prostorima.**
- **Konzole nemojte izlagati snažnim udarcima.**
- **Nemojte koristiti prekomjernu silu pri povezivanju kabela ili drugih priključaka.**
- **Koristite samo kompatibilne priključke.**
- **Ako je konzola oštećena, obavijestite CD Media S.E. - Nintendo Podrška Klijentima. Ne dirajte oštećene dijelove. Izbjegavajte kontakt s tekućinom koja curi iz konzole.**

# Korištenje ove konzole

## Početak uporabe

### 1 Povezivanje konzole

Otvorite poklopac na prednjoj konzoli i povežite kontroler

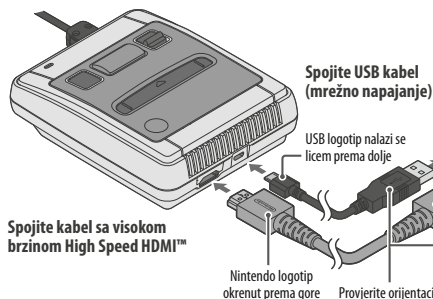
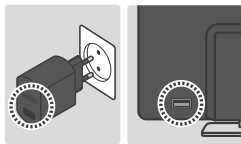


### USB Priključivanje na izvor napajanja

Upotrijebite jedan od sljedećih:

- Ispravljač Nintendo USB AC (CLV-003 (EUR)) (prodaje se odvojeno)
- Kompatibilno s ispravljačem izmjenične struje sa izlaznim naponom USB 5V/1A (5W) (prodaje se odvojeno)

Napomena: Neki uređaji kompatibilni s USB može se koristiti za napajanje konzole, ali Nintendo ne može konkretno preporučiti bilo koji uređaj. Slijedite upute za svu opremu proizvedenu od strane trećih osoba.



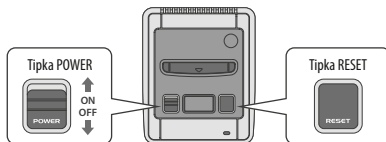
### UPOZORENJE

Priključci kabela moraju biti pravilno usmjereni, kako biste ih mogli umetnuti u ispravne ulaze.

### 2 Ukjučite konzolu

Pojavit će se u Izbornik HOME. Sada možete odabrati igru koju želite igrati.

Pritiskom na tipku RESET dok igrate igru stvorit ćete točku stanke i vratit ćete se u izbornik HOME.



### Nakon igranja

Kako bi se izbjeglo oštećenja ili gubitak podataka, prvo isključite konzolu, a zatim odspojite ispravljač izmjenične struje iz zidne utičnice i / ili iskopčajte još i USB kabel iz konzole.

## Informacije o jamstvu

U vezi s informacijama o jamstvu, pogledajte: [www.cdmedia.gr/nintendo-support](http://www.cdmedia.gr/nintendo-support)

## Informații privind Sănătatea și Securitatea

Vă rugăm să citiți și să respectați informațiile privind sănătatea și securitatea. Nerespectarea acestora poate provoca accidente sau daune. Adulții ar trebui să supravegheze utilizarea acestui produs de către copii.



### ATENȚIE – CRIZE DE EPILEPSIE

- Unele persoane (aproximativ 1 din 4000) pot avea crize de epilepsie sau pierderi de conștiință declanșate de flash-uri de lumină sau modele, iar acest lucru poate avea loc în timp ce se uită la televizor, sau folosesc jocuri video, chiar dacă n-au avut niciodată crize de epilepsie.
  - Oricine a avut crize de epilepsie, pierderea conștiinței, sau orice alte simptome ce au legătură cu crizele de epilepsie, ar trebui să consulte un doctor înainte de a folosi jocuri video.
  - Părinții sau tutorii trebuie să monitorizeze copiii atunci când joacă jocuri video. Oprțiți jocul și consultați un medic dacă dvs. sau copilul dvs. prezintă orice simptome neobișnuite, precum: **convulsii, spasme oculare sau musculare, pierderi de conștiință, vedere alterată, mișcări involuntare sau dezorientare.**
- Pentru a reduce posibilitatea apariției unei crize în timpul unui joc video, respectați aceste măsuri de precauție:
1. Nu vă jucați dacă sunteți obosit sau aveți nevoie de somn.
  2. Jucăți într-o cameră bine luminată.
  3. Luați o pauză de 10 – 15 minute la fiecare oră.



### AVERTIZARE – OBOSIREA OCHILOR ȘI RĂU DE MIȘCARE

Jocurile video vă pot cauza dureri de ochi după o perioadă susținută de timp. Jocurile video pot cauza de asemenea rău de mișcare unor jucători. Urmăți aceste instrucțiuni pentru a evita obosirea ochilor, amețea sau stările de greață:

- Evitați sesiunile extrem de îndelungate de joacă. Părinții sau tutorii trebuie să își monitorizeze copiii în vederea asigurării unui joc adecvat.
- Luați o pauză între 10 și 15 minute la fiecare oră, chiar și atunci când credeți că nu aveți nevoie.
- Dacă vă obosesc ochii în timpul jocului sau dacă vă simțiți amețiți, cu senzație de greață sau obosit, oprțiți jocul și odihniți-vă câteva ore înainte de a juca din nou.
- Dacă simptomele de mai sus vor continua sau veți simți alt disconfort în timpul sau după joc, oprțiți-vă imediat din joc și consultați un medic.



### AVERTIZARE – LEZIUNI PROVOCATE DE MIȘCĂRI REPETITIVE

Jocurile video vă pot cauza dureri musculare, articulare sau ale pielii după câteva ore. Urmăți aceste instrucțiuni pentru a evita probleme precum: tendinită, sindrom de tunel carpian sau iritație pielii:

- Evitați sesiunile extrem de îndelungate de joacă. Părinții sau tutorii trebuie să își monitorizeze copiii în vederea asigurării unui joc adecvat.
- Luați o pauză între 10 și 15 minute la fiecare oră, chiar și atunci când credeți că nu aveți nevoie.
- Dacă vă obosesc mâinile, încheieturile sau brațele în timpul jocului sau dacă aveți simptome precum **furnicăături, amorțeală, arsuri sau rigiditate**, oprțiți jocul și odihniți-vă câteva ore înainte de a juca din nou.
- Dacă simptomele de mai sus vor continua sau veți simți alt disconfort în timpul sau după joc, oprțiți-vă imediat din joc și consultați un medic.



### ATENȚIE – SECURITATE ELECTRICĂ

Pentru a evita riscul de supraîncălzire, incendiu, explozie, electrocutare, rănire, deformare și/sau defectare:

- Nu folosiți consola pe timp de furtună cu fulgere.
- Nu dezasamblați, modificați sau încercați să reparați consola.
- Nu călcați pe cablurile consolei, nu le îndoiți sau trageți forțat de acestea. Atunci când deconectați consola de la sursa de alimentare, oprțiți mai întâi consola și trageți de fișă, nu de cablu.
- Nu lăsați să pătrundă în consolă lichide sau substanțe străine. În cazul în care un lichid (de ex. apă, suc, urină sau urină de animal de companie) sau substanțe străine pătrund în consolă, oprțiți imediat folosirea acesteia, oprțiți alimentarea, deconectați consola de la sursa de alimentare și contactați CD Media S.E. – Suport Clienți Nintendo pentru sfaturi despre cum trebuie procedat în continuare.
- Folosiți doar un adaptor CA compatibil cu această consolă. Cum ar fi adaptorul Nintendo USB CA (CLV-003(EUR)) sau alt adaptor cu ieșire CA compatibil-USB 5V/1A (SW). Asigurați-vă că folosiți un adaptor CA ce a fost aprobat pentru a fi utilizat în țara dvs. și citiți manualul de instrucțiuni pentru a vă asigura că poate alimenta această consolă.
- Atunci când conectați cablul USB la consola sau la o sursă de alimentare, asigurați-vă de orientarea corectă a conectorului cablului USB și apoi introduceți-l direct în portul USB.
- Nu atingeți bornele conectorului cu degetele sau cu obiecte de metal.
- Nu atingeți consola cu mâinile ude, transpirate sau uleioase.
- Nu utilizați transformatoare de tensiune ce au ca scop utilizarea în alte țări sau reguletoare de intensitate a luminii incandescente, deoarece acestea pot schimba tensiunea.



- Nu supraîncălcați circuitul prin conectarea unui număr excesiv de echipamente în prize sau accesorii de cablaj (de ex. conectarea unei serii de adaptoare multi-priză).
- Dacă auziți un sunet ciudat, vedeți fum sau simțiți un miros ciudat atunci când folosiți consola, opriți imediat alimentarea, deconectați consola de la sursa de alimentare și contactați CD Media S.E. – Suport Clienți Nintendo.



## ATENȚIE – ASPECTE GENERALE

- **Nu se recomandă copiilor mici – pericol de strangulare. Cablul controlerului se poate înfășura în jurul gâtului. Așezați consola sau accesoriile acesteia astfel încât copiii mici sau animalele de companie să nu aibă acces la acestea.**

Copiii pot introduce cablurile sau alte accesorii în gură și se pot răni.

Vă rugăm să eliminați imediat deșeurile provenite din orice ambalaj nedorit, după scoaterea produselor. Copiii mici pot înghiți accidental materialele de ambalare.

## Folosiți consola cu atenție

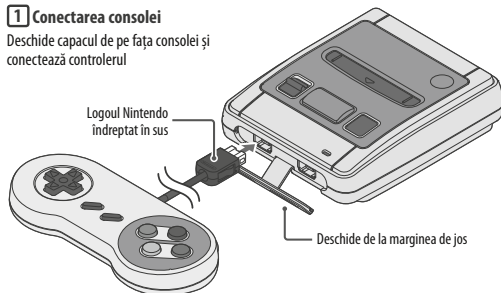
- **Nu folosiți sau depozitați consola într-un mediu cu temperatură ridicată sau umed, precum:**
  - Zone expuse în lumina directă a soarelui
  - În apropierea unei surse de căldură, precum un aragaz sau un calorifer
  - Pe un covor cu fir lung
  - Deasupra unui echipament audio-vizual
  - Zone fără ventilație, precum într-un vehicul, pe timp de vară
- **Nu folosiți sau depozitați consola în locuri cu nivel ridicat de praf, fum sau fum de țigară. Dacă se depune praful sau orice alt material străin pe bornele sau pe conectorii consolei sau cablurilor, îndepărtați-l cu ajutorul unui aspirator, lavetă uscată sau alt produs corespunzător.**
- **Nu folosiți sau așezați consola în locuri unde temperatura se poate schimba brusc și cauzează condens, precum în fața unor unități de aer condiționat. Dacă se formează condens, opriți consola și așteptați până când picăturile de apă se evaporă.**
- **Consola este destinată doar utilizării la interior.**
- **Nu expuneți consola la șocuri fizice puternice.**
- **Nu folosiți forță excesivă atunci când conectați cablurile sau alte accesorii.**
- **Folosiți doar accesorii compatibile.**
- **Dacă se defectează consola, contactați CD Media S.E. – Suport Clienți Nintendo. Nu atingeți zonele deteriorate. Evitați contactul cu orice lichid scurs.**

# Folosirea acestei Console

## Început

### 1) Conectarea consolei

Deschide capacul de pe fața consolei și conectează controlerul

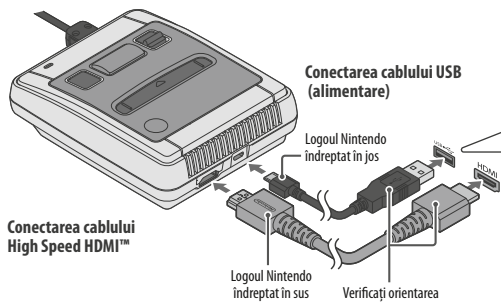
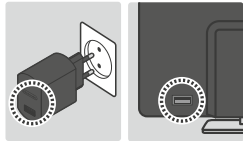


### USB Conectarea la o sursă de alimentare

Utilizați una dintre următoarele:

- Adaptor Nintendo USB CA (CLV-003)(EUR) (comercializat separat)
- Adaptor CA compatibil USB cu putere la ieșire de 5V/1A (5W) (comercializat separat)

Notă: În timp ce unele dispozitive compatibile USB sunt capabile să furnizeze energie către consolă, Nintendo nu poate recomanda un dispozitiv în particular. Asigurați-vă că urmați instrucțiunile oricărui dispozitiv produs de un terț.



### Conectarea cablului High Speed HDMI™



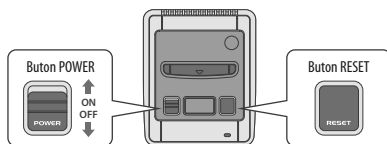
### AVERTIZARE

Asigurați-vă de orientarea corectă a conectorilor cablurilor și introduceți-i apoi direct în porturile corecte.

### 2) Porniți consola

Va fi afișat meniul HOME. Acum puteți alege un joc.

Apăsarea butonului RESET în timp ce jucați un joc va crea un punct de suspendare și va va întoarce la Meniul HOME.



### După joc

Pentru a evita eventualele defecțiuni sau pierderi de date, mai întâi opriți consola apoi deconectați adaptorul CA din priză și/sau deconectați cablul USB din consolă.

## Informații cu privire la Garanție

Pentru a afla cum să primiți informații despre garanție, vizitați: [www.cdmedia.gr/nintendo-support](http://www.cdmedia.gr/nintendo-support)

## Zdravstvene in varnostne informacije

Prosimo, preberite in upoštevajte zdravstvene in varnostne informacije. Neupoštevanje lahko povzroči telesne poškodbe ali materialno škodo. Odrasli morajo nadzorovati uporabo tega proizvoda s strani otrok.

### OPOZORILO – EPILEPTIČNI NAPADI

- Nekateri osebe (približno 1 na 4.000) lahko doživijo epileptični napad ali omedlijo zaradi utripanja svetlobe ali svetlobnih vzorcev, kar se lahko zgodi med gledanjem televizije ali igranjem video iger, tudi če pred tem nikdar niso imeli epileptičnih napadov.
- Vse osebe, ki so kadar koli doživele epileptične napade, izgubo zavesti ali kateri koli drug simptom povezan z epilepsijo, se morajo pred igranjem videoiger posvetovati z zdravnikom.
- Starši ali pooblašteni skrbniki morajo nadzorovati otroke med igranjem video iger. Prenehajte z igranjem in se posvetujte z zdravnikom, če vi ali vaš otrok izkusite nenavadne simptome, kot so: **krči, trzanje oči ali mišic, izguba zavesti, spremenjeni vid, nehoteni gibi, ali zmedenost.**

■ Za zmanjševanje verjetnosti epileptičnega napada morate med igranjem video iger upoštevati naslednje previdnostne ukrepe:

1. Ne igrajte iger, če ste utrujeni ali potrebujete spanec.
2. Igrajte v dobro osvetljenem prostoru.
3. Vsako uro si vzemite odmor v dolžini 10 do 15 minut.

### OPOZORILO – NAPREZANJE OČI IN POTOVALNA SLABOST

Igranje video iger lahko po določenem času povzroči bolečine v očeh. Ravno tako pri nekaterih posameznikih lahko povzroči potovalno bolezen. Upoštevajte naslednja navodila, da se izognete naprezanju oči, omotičnosti ali slabosti:

- Ne igrajte predolgo brez vmesnih odmorov. Starši ali pooblašteni skrbniki morajo zagotoviti, da otroci igrajo video igre na ustrezen način.
- Vsako uro si vzemite odmor v dolžini 10 do 15 minut, tudi če se vam zdi, da ga ne potrebujete.
- Če so vaše oči med igranjem postale utrujene ali boleče, ali če se počutite omotične, utrujeni, ali vam je slabo, prenehajte z igranjem in počivajte nekaj ur, preden nadaljujete.
- Če se zgoraj omenjeni simptomi ali slabo počutje nadaljujejo med igranjem ali po njem, prenehajte z igranjem in se posvetujte z zdravnikom.

### OPOZORILO – POŠKODBE ZARADI PONAVLJAJOČIH SE GIOV

Igranje video iger lahko po nekaj urah povzročijo bolečine v vaših mišicah, sklepih ali na koži. Sledite tem navodilom, da potrebe izogibanja težav, kot je tendinitis, sindrom karpalnega kanala ali draženje kože:

- Ne igrajte predolgo brez vmesnih odmorov. Starši ali pooblašteni skrbniki morajo zagotoviti, da otroci igrajo video igre na ustrezen način.
- Vsako uro si vzemite odmor v dolžini 10 do 15 minut, tudi če se vam zdi, da ga ne potrebujete.
- Če se vaše dlani, zapestja ali roke med igranjem utrudijo ali vas pričnejo boleti, ali če občutite simptome, kot so **mravljinčenje, odrevenelost, pekoč občutek ali okorelost**, prenehajte z igranjem in počivajte nekaj ur, preden nadaljujete.
- Če se zgoraj omenjeni simptomi ali slabo počutje nadaljujejo med igranjem ali po njem, prenehajte z igranjem in se posvetujte z zdravnikom.

### OPOZORILO – ELEKTRIČNA VARNOST

V izogib nevarnosti pregrevanja, požaru, eksploziji, električnemu udaru, poškodbam, deformacijam in/ali okvaram:

- Ne uporabljajte konzole med nevihti.
- Ne razstavljajte, spreminjajte, ali popravljajte konzole.
- Ne vzijajte, vlečite, ali stopajte po vodnikih konzole. Ob iztikanju konzole iz omrežnega napajanja konzolo najprej izključite, nato pa iztaknite vodnik, tako da primete za vtič.
- Tekočine ali tuje snovi ne smejo zaiti v konzolo. Če v konzolo zaidejo tekočine (npr. voda, sok, olje, ali urin hišnih ljubljencev) ali tuje snovi, jo nemudoma prenehajte uporabljati in izključite napajanje, iztaknite konzolo iz omrežnega napajanja in stopite v stik s službo CD Media S.E. - Nintendo Podpora Strankam, za nasvet o nadaljnjih postopkih.
- Uporabljajte zgolj adapter za izmenični tok, ki je kompatibilen s konzolo, kot je adapter Nintendo USB AC (CLV-003(EUR)), ki se prodaja posebej, ali drugi izhodni adapter za izmenični tok, ki je kompatibilen z USB 5V/1A (5W). Uporabljajte adapter za izmenični tok, ki je bil odobren za uporabo v vaši državi in preberite navodila za uporabo, da preverite, če je zmožen zagotavljati napajanje konzole.
- Med priključevanjem USB vodnika na konzolo ali omrežno napajanje se prepričajte, da je priključek USB vodnika usmerjen pravilno, nato pa jih vstavite v ustrezne vhode.
- Ne dotikajte se priključnih terminalov s prsti ali kovinskimi predmeti.
- Ne dotikajte se konzole z mokrimi, potnimi rokami ali rokami umazanimi od olja.
- Ne uporabljajte napetostnih transformatorjev namenjenih za uporabo v drugih državah ali žareče – posebne zatemnilnice oz. regulatorje svetlobe, ker lahko to spremeni napetost.

- Ne preobremenite omrežja zaradi priključitve prevelikega števila dodatne opreme v omrežne vtičnice oz. priključne nastavke (npr. priključitev niza adapterjev z večimi vtiči).
- Če med uporabo konzole zaslišite nenavadne zvoke, zagledate dim, ali zavonjate kaj nenavadnega, nemudoma izključite napeljavo, iztaknite napajalni vodnik konzole iz omrežne vtičnice in stopite v stik z CD Media S.E. - Nintendo Podpora Strankam.



## OPOZORILO – SPLOŠNO

- **Ni primerno za majhne otroke – nevarnost zadušitve. Vodnik krmilnika se lahko ovije okoli vratu. Konzole ali njenih priključkov ne postavljajte v bližino majhnih otrok ali hišnih ljubljenčkov.**

Otroci lahko vodnike ali njihove priključke vtaknejo v usta, kar lahko povzroči telesne poškodbe.

Takoj po odvrtju izdelkov odstranite nepotrebno embalažo. Majhni otroci lahko po nesreči pogoltnejo embalažni material.

## Svojo konzolo uporabljajte previdno

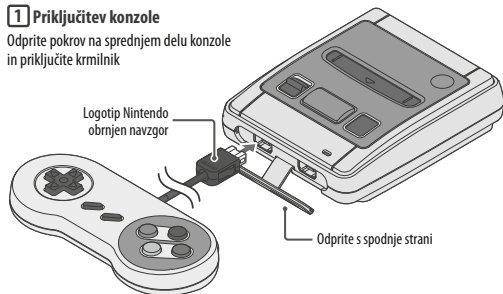
- **Ne uporabljajte ali shranjujte konzole v okolju z visokimi temperaturami ali vlažnostjo, kot so:**
  - Območja izpostavljena neposredni sončni svetlobi
  - V bližini toplotnih virov, kot so peči ali grelniki
  - Na gredni preprogi ali preprogi iz vlaken
  - Na avdiovizualni opremi
  - V območjih brez prezračevanja, na primer v vozilih med poletjem
- **Ne uporabljajte ali shranjujte konzole v okolju z visokimi vrednostmi prahu, hlapov ali tobačnega dima. Če se prah ali drugi tujki nabirajo na terminalnih priključkov konzole ali vodnikov, jih odstranite z vakuumskim sesalnikom, suho krpo ali drugim ustreznim proizvodom.**
- **Ne uporabljajte ali postavljajte konzole v okolju, kjer se temperature lahko nenadoma spremenijo in povzročijo kondenzacijo, na primer pred prezračevalnimi enotami. Če prihaja do nastajanja kondenzacije, izključite konzolo in počakajte, da vodne kapljice izhlapijo.**
- Konzola je namenjena zgolj notranji uporabi.
- Konzole ne izpostavljajte hujšim udarcem.
- Ne uporabljajte prekomerne sile med priključevanjem vodnikov ali drugih priključkov.
- Uporabljajte zgolj kompatibilne priključke.
- Če je konzola poškodovana, stopite v stik s CD Media S.E. - Nintendo Podpora Strankam. Ne dotikajte se poškodovanih delov. Izogibajte se stiku z iztekajočo tekočino.

# Uporaba te konzole

## Kako začeti

### 1 Priključitev konzole

Odprite pokrov na sprednjem delu konzole in priključite krmilnik

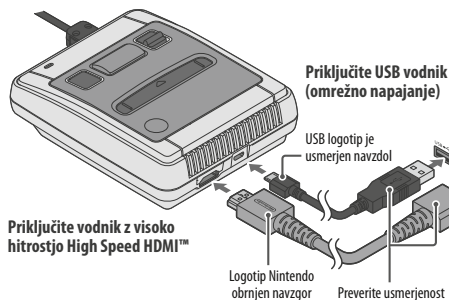
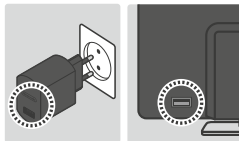


### Priključitev na napajanje

Uporabite enega od naslednjih:

- Adapter Nintendo USB AC (CLV-003(EUR)) (na prodaj ločeno)
- Kompatibilno z adapterjem za izmenični tok USB z izhodno napetostjo 5V/1A (5W) (na prodaj ločeno)

Opomba: Nekatere naprave, ki so kompatibilne z USB, se lahko uporabljajo za napajanje konzole, vendar Nintendo ne more posebej priporočiti nobene naprave. Upoštevajte navodila za vse naprave, ki jih proizvajajo tretje strani.



HDMI vhod na TV ali zaslon



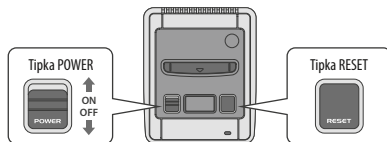
### OPOZORILO

Priključki na vodnikih morajo biti pravilno usmerjeni, nato pa jih je potrebno vstaviti v ustrezne vhode.

### 2 Vključite konzolo

Prikazal se bo Meni HOME. Sedaj lahko izberete igrico, ki jo želite igrati.

S pritiskom na tipko RESET med igranjem igrice boste ustvarili točkočasne zaustavitve in se vrnili v Meni HOME.



### Po igranju

V izogib okvar ali izgub podatkov, najprej izključite konzolo, nato iztaknite adapter za izmenični tok iz vtičnice in/ali iztaknite še USB vodnik iz konzole.

## Podatki o garanciji

Za podatke o garanciji glejte: [www.cdmedia.gr/nintendo-support](http://www.cdmedia.gr/nintendo-support)

## Здравствене и безбедносне информације

Молимо прочитајте и следите здравствене и безбедносне информације. У супротном би могло доћи до личне повреде или оштећења имовине. Одрасли требају надzirати коришћење овог производа од стране деце.



### УПОЗОРЕЊЕ – ЕПИЛЕПТИЧКИ НАПАДИ

- Неки људи (око 1 у 4000) могу доживети епилептички напад или несвестицу због одблеска светлости или светлосних узорака, што се може догодити док гледају ТВ или приликом играња видео игара, чак и ако претходно никад нису имали нападе.
- Све особе које су већ искусиле епилептичке нападе, губитак свести или друге симптоме који су повезани са обликом епилептичног статуса пре коришћења видео игара морају се обратити лекару.
- Родитељи или овлашћени старатељи требају надzirати децу приликом играња видео игара. Прекините са играњем и обратите се доктору ако Ви или Ваше дете искусите било какве необичне симптоме, као што су **грчеви, трзање ока или мишића, губитак свести, промена вида, неконтролисани покрети или дезоријентација**.

■ Како би се смањила вероватноћа епилептичког напада током играња видео игара треба узети у обзир следеће мере опреза:

1. Немојте играти игре, ако сте уморни или послани.
2. Играјте у добро осветљеној просторији.
3. Сваких сат времена морате направити паузу од 10 до 15 минута.



### УПОЗОРЕЊЕ – НАПРЕЗАЊЕ ОЧИЈУ И БОЛЕСТ ПУТОВАЊА

Играње видео игара може након одређеног времена изазвати бол у очима, користећи 3Д опцију можда чак и раније. Такође, код неких појединаца може доћи до мучнине.

Следите ове упутства како бисте избегли напрезање очiju, вртоглавицу или мучнину:

- Немојте играти прегуду без паузе. Родитељи или овлашћени чувари морају осигурати да деца играју видео игрице на одговарајући начин.
- Сваких сат времена направите паузу од 10 до 15 минута (приликом коришћења 3Д опције сваког пола сата), чак и ако мислите да вам не треба.
- Ако су ваше очи уморне због играња или вас боли, или ако осетите вртоглавицу, умор или се осећате болесни, престаните играти и одморите се неколико сати пре него што наставите.
- Ако се горе споменути симптоми или слабост настављају између или након играња престаните играти и затражите савет доктора.



### УПОЗОРЕЊЕ – ПОВРЕДЕ ЗБОГ ТРАЈНОГ ИЗЛАГАЊА НАПРЕЗАЊИМА

Играње видео игара може након неколико сати изазвати бол у мишићима, зглобовима или на кожи. Следите ове кораке за сврху заобилажења проблема као што су упала тетиве, синдром карпалног тунела или иритација коже:

- Немојте играти прегуду без паузе. Родитељи или овлашћени чувари морају осигурати да деца играју видео игрице на одговарајући начин.
- Сваких сат времена направите паузу од 10 до 15 минута (приликом коришћења 3Д опције сваког пола сата), чак и ако мислите да вам не треба.
- Ако су вам руке, зглобови или руке током игре уморни или вас почну болети, или ако имате симптоме као што су **трнци, тупност, осећај печења или уоченост**, престаните играти и одморите се неколико сати пре него што наставите.
- Ако се горе споменути симптоми или слабост понављају током или након играња морате престати са играњем и потражити помоћ лекара.



### УПОЗОРЕЊЕ – ЕЛЕКТРИЧНА БЕЗБЕДНОСТ

Да би се избегла опасност од прегревања, пожара, експлозије, електричног удара, оштећења, деформације и / или лома:

- Не употребљавајте конзолу током олује.
- Не покушавајте растављати, поправљати или мењати конзолу.
- Кабл не сме се чврсто омотати, нагазити, снажно повући, или уганути. Најпрво искључите конзолу а онда чврсто држите утикач и извуците га равнo из утичнице.
- Конзола не сме доћи у додир са течностима или страним материјама. Ако систем дође у додир са течностима (нпр. вода, сок, уље, или мокраћа кућних љубимаца) или страним материјама одмах престаните з употребом и искључите напајање, искључите кабл конзоле из мрежног напајања и CD Media S.E. - Nintendo Поддршка Клијентима, за савет о даљем поступку.
- Користите само адаптер за наизменичну струју који је компатибилан са конзолом, као што је адаптер Nintendo USB AC (CLV-003(EUR)), који се продаје одвојено, или други излазни адаптер за наизменичну струју који је компатибилан са USB 5B / 1A (5B). Употребљавајте адаптер за наизменичну струју, који је одобрен за коришћење у вашој земљи и прочитајте приручник како би проверили да ли је адаптер у стању пружити напајање конзоле.
- Приликом спајања УСБ кабла на конзолу или електричну мрежу, проверите да ли је прикључак УСБ кабла исправно усмијерен, а затим га убаците у одговарајући улаз
- Прикључне термине не додирујте прстима или металним предметима.
- Не дирајте конзолу мокрим, знојавим рукама или рукама прљавим од уља.

- Немојте користити напонске трансформаторе који се употребљавају у другим земљама, или ужарене – специјалне пригушиваче и регулаторе светла, јер то може утицати на напон.
- Немојте преоптерити мрежу због повезивања превише додатака на мрежно утичницу или термине (нпр. повезивање сета адаптера са више утикача).
- Ако приликом коришћења конзоле чујете необичне звукове, видите дим или миришете нешто необично, одмах искључите напајање, искључите каблове конзоле из зидне утичнице и обратите CD Media S.E. - Nintendo Подршка Клијентима.



## УПОЗОРЕЊЕ – ОПШТЕ

- **Конзолу или њене прикључке не стављајте близу мале деце или кућних љубимаца. Није прикладно за децу – опасност од гушења. Могло би доћи до омотања кабла контролера око врата.**

Кабл и други делови могли би заглавити децу у устима и узроковати оштећења.

Одмах након одстрањивања производа потребно је уклонити непотребно паковање. Мала деца бих наине могла случајно прогутати делове анбалажног материјала.

## Пажљиво користите своју конзолу

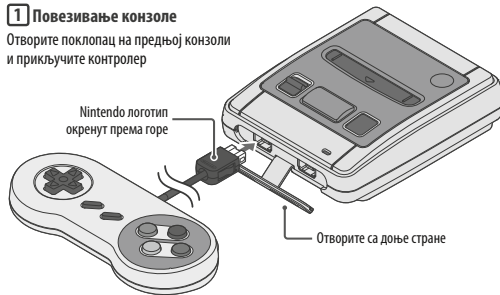
- **Немојте користити или похрањивати своју конзолу у окружењу са високим температурама или влагом, као што су:**
  - Подручја изложена директној сунчевој светлости
  - У близини извора топлоте као што су пећи или радијатори
  - На грејним покривачима или саговима
  - На аудиовизуалној опреми
  - У подручјима без вентилације, на пример у возилима током лета
- **Немојте користити или похрањивати своју конзолу у окружењу са високим нивоима прашине, паре или дима. Ако се прашина и друга страна тела накупљају на прикључцима конзоле или жица, склоните их са усисивачем, сувом крпом или неким другим прикладним производом.**
- **Немојте користити или похрањивати конзолу у околишу гдје се температура може нагло променити и узроковати кондензацију, на пример, испред клима-уређаја. Ако долази до формирања кондензације, искључите конзолу и сачекајте док капљице воде не испаре.**
- **Конзола је намењена искључиво за употребу у затвореним просторима.**
- **Конзоле немојте излагати снажним ударцима.**
- **Немојте користити прекомерну силу при повезивању кабла или других прикључака.**
- **Користите само компатибилне прикључке.**
- **Ако је конзола оштећена, контактирајте CD Media S.E. - Nintendo Подршка Клијентима. Не дирајте оштећене делове. Избегавајте контакт са течношћу која цури из конзоле.**

# Коришћење ове конзоле

## Први кораци

### 1 Повезивање конзоле

Отворите поклопац на предњој конзоли и прикључите контролер

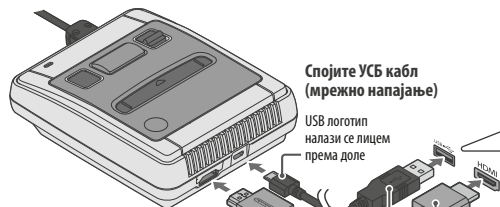
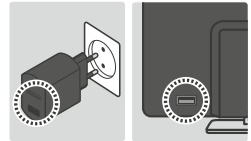


### USB Прикључивање на извор напајања

Употребите један од наредних:

- Адаптер Nintendo USB AC (CLV-003(EUR)) (продаје се одвојено)
- Компатибилно са адаптером наизменичне струје са излазним напоном УСБ 5В / 1А (5В) (продаје се одвојено)

Примедба: Неки уређаји компатибилни са УСБ могу се користити за напајање конзоле, али Нинтендо не може конкретно препоручити било који уређај. Следите упутства за сву опрему произведену од стране трећих лица.



Спојите кабл са високом брзином High Speed HDMI™



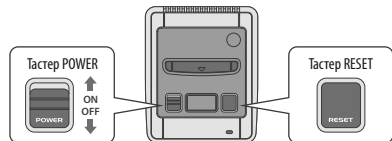
### УПОЗОРЕЊЕ

Прикључци кабла морају бити правилно усмерени, како бисте их могли уметнути у исправне улазе.

### 2 Укључите конзолу

Појавиће се Мени HOME. Сада можете да одаберете игру коју желите играти.

Притиском на тастер RESET док играте игру створићете тачку паузе и вратићете се у мени HOME.



### После играња

Како би се избегло оштећење или губитак података, прво искључите конзолу, а затим искључите исправљач наизменичне струје из утичнице и / или искључите још и УСБ кабл из конзоле.

## Информације о гаранцији

Вези информација о гаранцији, погледајте: [www.cdmedia.gr/nintendo-support](http://www.cdmedia.gr/nintendo-support)



**Support Information**  
**Πληροφορίες Υποστήριξης • Информация за поддръжка**  
**Dodatne informacije • Informații de Suport**  
**Dodatne informacije • Додатне информације**

CD Media S.E. – Nintendo Customer Support

[180416/UKV]

**CD Media S.E. – Nintendo Customer Support**  
**ncs@cdmedia.gr**

www.cdmedia.gr/nintendo-support

Small Atrina  
No 32, Kifisias Ave.  
151 25, Marousi, Athens  
Greece

tel.: +30 211-1060400 (Monday to Friday, 09:30 - 17:30)

CD Media S.E. – Τμήμα Σέρβις Nintendo

[180416/GRE]

**CD Media S.E. – Τμήμα Σέρβις Nintendo**  
**ncs@cdmedia.gr**

www.cdmedia.gr/nintendo-support

Μικρό Ατρίνα, Λεωφ. Κηφισίας 32,  
151 25, Μαρούσι, Αθήνα, Ελλάδα

Τηλέφωνο από σταθερό: 801-5555090  
Τηλέφωνο από κινητό: +30 211-1060400  
(Δευτέρα έως Παρασκευή, 09:30 - 17:30).

Οι κλήσεις στον άνω τηλεφωνικό αριθμό χρεώνονται βάσει της τιμολογιακής πολιτικής του παρόχου με τον οποίον είσαατε συμβεβλημένοι. Η τηλεφωνική υποστήριξη πελατών είναι διαθέσιμη μόνο στα Αγγλικά και τα Ελληνικά.

CD Media S.E. – Τμήμα Σέρβις Nintendo

[180416/BLG]

**CD Media S.E. – Обслужване на клиенти Nintendo**  
**ncs@cdmedia.gr**

www.cdmedia.gr/nintendo-support

Смол Атрина, Бул. Кифисиас Nr. 32,  
151 25, Мароуси, Атина, Гърция

tel.: +30 211-1060400 (от понеделник до петък,  
в часовия интервал 09:30 - 17:30)

Позвъняванията към този номер се таксуват в съответствие с тарифната политика на доставчика, към който сте абонирани.  
Предлагаме телефонни услуги за обслужване на клиенти само на английски език.

CD Media S.E. – Podrška klijentima Nintendo

[180416/HRV]

**CD Media S.E. – Nintendo Podrška klijentima**  
**ncs@cdmedia.gr**

www.cdmedia.gr/nintendo-support

Small Atrina, Br. 32, Kifisias Ave.,  
151 25, Marousi, Atena, Grčka

tel. +30 211-1060400 (od ponedjeljka do petka,  
od 09:30 do 17:30 sati)

Pozivi na taj broj se naplaćuju ovisno o cjeniku vašeg davatelja telefonskih usluga. Usluge podrške klijentima putem telefona dostupne su samo na engleskom jeziku.

CD Media S.E. – Suport Clienți Nintendo

[180416/R0]

**CD Media S.E. – Suport Clienți Nintendo**  
**ncs@cdmedia.gr**

www.cdmedia.gr/nintendo-support

Small Atrina, Bd. Kifisias, Nr. 32  
151 25, Marousi, Atena, Grecia

tel.: +30 211-1060400 (de luni până vineri,  
în intervalul orar 09:30 - 17:30)

Apelurile către acest număr sunt taxate în conformitate cu politica de tarife a furnizorului la care sunteți abonați. Serviciile de suport clienți telefonice sunt disponibile doar în limba engleză.

**CD Media S.E. - Nintendo Podpora Strankam****ncs@cdmedia.gr**[www.cdmedia.gr/nintendo-support](http://www.cdmedia.gr/nintendo-support)Small Atrina, Št. 32, Kifisias Ave.,  
151 25, Marousi, Atene, Grčijatel.: +30 211-1060400 (od ponedeljka do petka,  
09:30 – 17:30)

Klici na to telefonsko številko se zaračunajo v skladu s cenikom vašega ponudnika telefonskih storitev. Storitve podpore uporabnikom po telefonu je na voljo zgolj v angleškem jeziku.

**CD Media S.E. - Nintendo Подршка Клијентима****ncs@cdmedia.gr**[www.cdmedia.gr/nintendo-support](http://www.cdmedia.gr/nintendo-support)

Смалл Атрина, Бр. 32, Кифисиас Аве.

151 25, Мароуси, Атина, Грчка

тел. +30 211-1060400 (од понедељка до петка,  
од 09:30 до 17:30 сати)

Позиви на тај број се наплаћују зависно о ценику вашег добављача телефонских услуга. Услуге подршке клијентима путем телефона доступне су само на енглеском језику.

**Disposal of this Product**  
**Απόρριψη αυτού του προϊόντος • Елиминирaнето на този продукт**  
**Uklanjanje proizvoda • Eliminarea Acestui produs**  
**Odstranjevanje proizvoda • Отклањање производа**

Do not dispose of this product in household waste.

For details see [www.cdmedia.gr/nintendo-support/manuals/](http://www.cdmedia.gr/nintendo-support/manuals/)

Μην απορρίπτετε αυτό το προϊόν με τα οικιακά απορρίματα.

Για λεπτομέρειες μεταβείτε στο [www.cdmedia.gr/nintendo-support/manuals/](http://www.cdmedia.gr/nintendo-support/manuals/)

Не изхвърляйте това изделие заедно с битовите отпадъци.

За подробности, посетете: [www.cdmedia.gr/nintendo-support/manuals/](http://www.cdmedia.gr/nintendo-support/manuals/)

Ovaj proizvod ne može se zbrinjavati zajedno s komunalnim otpadom.

Za više detalja pogledajte: [www.cdmedia.gr/nintendo-support/manuals/](http://www.cdmedia.gr/nintendo-support/manuals/)

Nu aruncați acest produs în gunoiul menajer.

Pentru detalii, vizitați: [www.cdmedia.gr/nintendo-support/manuals/](http://www.cdmedia.gr/nintendo-support/manuals/)

Tega proizvoda ne odlagajte skupaj z gospodinjiskimi odpadki.

Za podrobnosti glejte: [www.cdmedia.gr/nintendo-support/manuals/](http://www.cdmedia.gr/nintendo-support/manuals/)

Ovaj proizvod ne može se odlagati zajedno s komunalnim otpadom.

Za više detalja pogledajte: [www.cdmedia.gr/nintendo-support/manuals/](http://www.cdmedia.gr/nintendo-support/manuals/)

# HDMI

The terms HDMI and HDMI High-Definition Multimedia Interface, and the HDMI Logo are trademarks or registered trademarks of HDMI Licensing Administrator, Inc. in the United States and other countries.

Οι όροι HDMI και HDMI High-Definition Multimedia Interface και το λογότυπο HDMI είναι εμπορικά σήματα ή σήματα καταθέσιμα της HDMI Licensing Administrator, Inc. στις Ηνωμένες πολιτείες και σε άλλες χώρες.

Τермините HDMI и HDMI High-Definition Multimedia Interface и HDMI Logo са марки или запазени марки на HDMI Licensing Administrator, Inc. в Съединените Американски Щати и в други държави.

Pojmovi HDMI i HDMI High-Definition Multimedia Interface, HDMI logo predstavljaju brand odnosno registrirani zaštitni znak tvrtke HDMI Licensing Administrator, Inc. u SAD-u i drugim zemljama.

Termenii HDMI și HDMI High-Definition Multimedia Interface, și HDMI Logo sunt mărci sau mărci înregistrate ale HDMI Licensing Administrator, Inc. în Statele Unite și în alte țări.

Izrazi HDMI in HDMI High-Definition Multimedia Interface, HDMI Logo predstavljaju blagovno znamko oz. registrirano blagovno znamko HDMI Licensing Administrator, Inc. v ZDA in drugih državah.

Pojmovi HDMI и HDMI High-Definition Multimedia Interface, HDMI лого представљају бренд односно регистровани заштитни знак компаније HDMI Licensing Administrator, Inc. у САД-у и другим земљама.



**Manufacturer • Κατασκευαστής • Производител • Proizvođač  
Produsător • Proizvajalec • Произвођач:**

Nintendo Co., Ltd., Kyoto 601-8501, Japan

**Importer in the EU • Εισαγωγέας για την ΕΕ • Вноситель в ЕС • Importer za EU  
Importator in UE • Uvoznik za EU • Импортер за ЕУ:**

Nintendo of Europe GmbH, Herriotstrasse 4, 60528 Frankfurt, Germany