

Nintendo®

new
NINTENDO 3DS™

new
NINTENDO 3DS™ XL

Εγχειρίδιο λειτουργίας περιλαμβάνει οδηγό Γρήγορης Έναρξης

Ευχαριστούμε που αγοράσατε το προϊόν. Παρακαλώ διαβάστε αυτό το εγχειρίδιο λειτουργίας, συμπεριλαμβανομένης της ενότητας Πληροφορίες για την υγεία και την ασφάλεια στην **σελίδα 4**, πριν από τη χρήση και ακολουθήστε προσεκτικά όλες τις οδηγίες. Οι ενήλικες πρέπει να επιβλέπουν τα παιδιά που χρησιμοποιούν το προϊόν.

CD Media S.E.
Μικρό Ατρίνα, Λεωφ. Κηφισίας 32
15125, Μαρούσι, Αθήνα
Ελλάδα

Nintendo®

MAB-KTR-S-GRE-C1



Η Nintendo μπορεί να τροποποιήσει ή να ενημερώσει κατά διαστήματα το εγχειρίδιο προϊόντος και άλλα σημαντικά έγγραφα. Η τελευταία έκδοση του εγχειριδίου είναι διαθέσιμη στη διεύθυνση <http://docs.nintendo-europe.com>. (Παρακαλούμε σημειώστε ότι η υπηρεσία αυτή δεν είναι διαθέσιμη σε ορισμένες χώρες.)

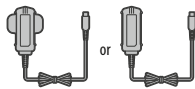
Αυτή η σφραγίδα εγγυάται ότι αυτό το προϊόν έχει ελεγχθεί από την Nintendo και πληροί τις προδιαγραφές αρτιότητας σχετικά με την ποιότητα κατασκευής, την αξιοπιστία και τη διασκέδαση που προσφέρει. Να αναζητάτε πάντα αυτήν τη σφραγίδα όταν αγοράζετε παιχνίδια και περιφερειακά για να εξασφαλίζετε την πλήρη συμβατότητα με το προϊόν Nintendo.



Σας ευχαριστούμε που επιλέξατε το σύστημα New Nintendo 3DS™ /New Nintendo 3DS XL.

Περιεχόμενο του σετ

<input type="checkbox"/>	Σύστημα New Nintendo 3DS (KTR-001) ή Σύστημα New Nintendo 3DS XL (RED-001)	x 1
<input type="checkbox"/>	Γραφίδα New Nintendo 3DS (KTR-004) ή Γραφίδα Nintendo 3DS XL stylus (RED-004) Σημείωση: Η γραφίδα (stylus) βρίσκεται στη βάση συγκράτησης γραφίδας, στο κάτω μέρος του συστήματος (βλ. σελ. 15).	x 1
<input type="checkbox"/>	Κάρτα Μνήμης microSDHC Σημείωση: • Η κάρτα μνήμης microSDHC εισάγεται στην υποδοχή κάρτας microSD (βλ. σελ. 18). Η κάρτα microSDHC είναι ένα εξάρτημα που δεν κατασκευάζεται από την Nintendo, αλλά από τρίτους. • Η χωρητικότητα της κάρτας microSDHC διατυπώνεται στο κουτί.	x 1
<input type="checkbox"/>	Κάρτες AR Σημείωση: Οι κάρτες αυτές χρησιμοποιούνται σε συνάρτηση με την ενσωματωμένη εφαρμογή, AR Games: Augmented Reality (Παιχνίδια AR: Επαυξημένη Πραγματικότητα)	x 6
<input type="checkbox"/>	Εγχειρίδιο λειτουργίας που περιλαμβάνει οδηγό Γρήγορης Έναρξης	x 1
(Μόνο για το New Nintendo 3DS)		
<input type="checkbox"/>	Καλύμματα όψης New Nintendo 3DS (KTR-009/KTR-010) • Παρακαλούμε τοποθετήστε το μπροστινό κάλυμμα πριν χρησιμοποιήσετε το σύστημα (βλ. σελ. 17). • Το πίσω κάλυμμα είναι τοποθετημένο στο σύστημα πριν από την αγορά.	Κάλυμμα όψης x 1 Πίσω κάλυμμα όψης x 1



Στη συσκευασία αυτή δεν περιλαμβάνεται προσαρμογέας AC.

Για να αναφορτίσετε το σύστημά σας, θα χρειαστείτε έναν προσαρμογέα AC Nintendo 3DS (WAP-002(UKV)/WAP-002(EUR)) (πωλείται ξεχωριστά).

Μπορείτε επίσης να χρησιμοποιήσετε τον προσαρμογέα AC που περιλαμβάνεται στα συστήματα Nintendo 3DS, Nintendo 2DS, Nintendo DSi και Nintendo DSi XL.

Περιλαμβάνεται προσαρμογέας AC με τα συστήματα Nintendo 3DS / Nintendo 2DS / Nintendo DSi / Nintendo DSi XL



Περιλαμβάνεται προσαρμογέας AC με τα συστήματα Nintendo DS™ / Nintendo DS™ Lite



Περιεχόμενα

Πληροφορίες για την υγεία και την ασφάλεια

Πληροφορίες για την υγεία και την ασφάλεια	4
• Σημαντικές πληροφορίες για Γονείς	8

Οδηγός Γρήγορης Έναρξης

Φόρτιση και ενεργοποίηση του Συστήματος	9
Διαμόρφωση του Συστήματος	10
Φόρτωση λογισμικού	10
Συνδέσεις στο ίντερνετ	11
Ενημέρωση συστήματος	11
Δημιουργία ή σύνδεση ενός Nintendo Network ID	12

Σημείωση:

- Σε αυτό το εγχειρίδιο ο όρος "σύστημα Nintendo 3DS" αναφέρεται σε όλα τα συστήματα της οικογένειας Nintendo 3DS™, που περιλαμβάνει τα: New Nintendo 3DS™, New Nintendo 3DS XL, Nintendo 3DS, Nintendo 3DS XL και Nintendo 2DS™.
- Σε αυτό το εγχειρίδιο ο όρος "σύστημα New Nintendo 3DS" αναφέρεται και στο σύστημα New Nintendo 3DS XL, εκτός αν σημειώνεται διαφορετικά.
- Οι φωτογραφίες και τα σχεδιαγράμματα σε αυτό το εγχειρίδιο συνήθως απεικονίζουν το σύστημα New Nintendo 3DS.

Σύστημα

Ονομασία και λειτουργίες των δομικών μερών	13
Ρύθμιση εικόνων 3D	16
Αφαίρεση και τοποθέτηση καλυμμάτων όψης	17
Αντικαταστήστε την κάρτα microSD / μπαταρία	18

Επίλυση προβλημάτων

Επίλυση προβλημάτων	19
• Τεχνικές προδιαγραφές	22
• Στοιχεία Επικοινωνίας	23

Ηλεκτρονικά Εγχειρίδια

Μπορείτε να μάθετε πως να χρησιμοποιείτε το παρόν σύστημα και οποιοδήποτε λογισμικό μέσα από τα ηλεκτρονικά εγχειρίδια. Ακολουθήστε τις οδηγίες στις οθόνες, όπως απεικονίζονται στα δεξιά, για να διαβάσετε τα ηλεκτρονικά εγχειρίδια από το μενού HOME. Αν ένας τίτλος λογισμικού ή εφαρμογή περιέχει ένα ηλεκτρονικό εγχειρίδιο, μπορείτε να το διαβάσετε επιλέγοντας το εικονίδιο του και μετά ακουμπώντας το "MANUAL" για να το διαβάσετε.



Πληροφορίες για την υγεία και την ασφάλεια

Φροντίστε να τηρείτε προσεκτικά τις παρακάτω πληροφορίες για την υγεία και την ασφάλεια κατά τη χρήση του προϊόντος. Αν δεν το κάνετε, μπορεί να προκληθούν ατυχήματα ή / και τραυματισμοί. Οι ενήλικες πρέπει να επιβλέπουν τα παιδιά που χρησιμοποιούν το προϊόν.

ΠΡΟΕΙΔΟΠΟΙΗΣΗ – ΧΡΗΣΗ ΧΑΡΑΚΤΗΡΙΣΤΙΚΟΥ ΛΕΙΤΟΥΡΓΙΑΣ 3D

- Το χαρακτηριστικό λειτουργίας 3D δεν είναι κατάλληλο για παιδιά ηλικίας έξι ετών και μικρότερα.
 - Η χρήση του χαρακτηριστικού λειτουργίας 3D από παιδιά ηλικίας έξι ετών και μικρότερα μπορεί να προκαλέσει μόνιμη βλάβη όρασης. Αν παιδιά ηλικίας έξι και κάτω ετών έχουν πρόσβαση στο σύστημα, οι γονείς ή οι νόμιμοι κηδεμόνες πρέπει να χρησιμοποιούν τα Στοιχεία Γονικού Ελέγχου για να περιορίσουν την προβολή εικόνων 3D.
 - Καθώς έχει ένα διαφορετικό τρόπο για να παρακολουθεί τρισδιάστατες εικόνες. Αν έχετε πρόβλημα στην ευκρινή θέαση τρισδιάστατων εικόνων, μην χρησιμοποιήσετε το χαρακτηριστικό 3D και ρυθμίστε την οθόνη ώστε να χρησιμοποιεί μόνο εικόνες 2D. Η παρατεταμένη χρήση θωλών τρισδιάστατων εικόνων, όπως διπλά είδωλα, μπορεί να προκαλέσει οπτική κόπωση, ξηροφθαλμία, πονοκεφάλους, ακαμψία των ώμων, ναυτία, ζάλη, κινητική ναυτία, κόπωση ή/και αίσθημα ενόχλησης.
 - Αν αισθανθείτε κόπωση ή αδιαθεσία κατά τη διάρκεια θέασης τρισδιάστατων εικόνων, προσαρμόστε τα εφέ 3D σε ένα άνετο επίπεδο ή ρυθμίστε την οθόνη ώστε να χρησιμοποιεί μόνο εικόνες δύο διαστάσεων.
 - Κάντε διάλειμμα 10 έως 15 λεπτών κάθε μισή ώρα, ακόμα και αν πιστεύετε ότι δεν το χρειάζεστε.
 - Παρακαλούμε αποφύγετε να χρησιμοποιείτε το χαρακτηριστικό 3D, ενώ ταξιδεύετε ως συνοδηγός σε αυτοκίνητα ή μέσα μαζικής μεταφοράς. Οι συνεχείς αναταράξεις μπορεί να θλώσουν τις εικόνες 3D, προκαλώντας έτσι ναυτία και κόπωση των ματιών.

ΠΡΟΕΙΔΟΠΟΙΗΣΗ – ΕΠΙΛΗΠΤΙΚΕΣ ΚΡΙΣΕΙΣ

- Ορισμένα άτομα (περίπου 1 στους 4000) μπορεί να καταληφθούν από επιληπτικές κρίσεις ή να λιποθυμήσουν λόγω αναλαμπών ή σχεδίων φωτός, και αυτό μπορεί να συμβεί όταν παρακολουθούν τηλεόραση ή παίζουν βιντεοπαιχνίδια, ακόμα και αν δεν είχαν ποτέ μια κρίση στο παρελθόν.
- Οποιοσδήποτε υπέστη μια κρίση στο παρελθόν, απώλεια αισθήσεων ή άλλο σύμπτωμα που συνδέεται με μια επιληπτική νόσο πρέπει να συμβουλευτεί γιατρό, πριν παίξει κάποιο βιντεοπαιχνίδι.
- Οι γονείς ή νόμιμοι κηδεμόνες πρέπει να επιτηρούν τα παιδιά όταν αυτά παίζουν βιντεοπαιχνίδια. Σταματήστε το παιχνίδι και συμβουλευθείτε γιατρό, αν εσείς ή το παιδί σας εκδηλώσετε οποιοδήποτε από τα παρακάτω συμπτώματα: **σπασμούς, τρέμουλο ματιών ή μυών, απώλεια συνείδησης, αλλοίωση όρασης, ακούσιες κινήσεις ή αποπροσανατολισμό.**
- Για να μειώσετε την πιθανότητα επιληπτικής κρίσης όταν παίζετε βιντεοπαιχνίδια, τηρήστε αυτές τις προφυλάξεις:
 1. Μην παίζετε, αν είστε κουρασμένοι ή χρειάζεστε ύπνο.
 2. Παίξτε σε ένα καλά φωτισμένο δωμάτιο.
 3. Κάντε ένα διάλειμμα 10 έως 15 λεπτά, κάθε ώρα (κάθε μισή ώρα όταν χρησιμοποιείτε το χαρακτηριστικό 3D).

ΠΡΟΕΙΔΟΠΟΙΗΣΗ – ΚΑΤΑΠΟΝΗΣΗ ΤΩΝ ΜΑΤΙΩΝ ΚΑΙ ΝΑΥΤΙΑ ΛΟΓΩ ΚΙΝΗΣΗΣ

- Όταν παίζετε βιντεοπαιχνίδια μπορεί να πονέσουν τα μάτια σας μετά από παρατεταμένο χρονικό διάστημα και ίσως και ναυτία, αν χρησιμοποιείτε το χαρακτηριστικό 3D. Επίσης, ορισμένοι παίκτες μπορεί να αισθανθούν ναυτία λόγω κίνησης, όταν παίζουν βιντεοπαιχνίδια. Ακολουθήστε αυτές τις οδηγίες για να αποφύγετε κόπωση των ματιών, ζάλη ή ναυτία:
- Αποφύγετε υπερβολικά μακρές συνεδρίες παιχνιδιού. Οι γονείς ή οι νόμιμοι κηδεμόνες πρέπει να επιτηρούν τα παιδιά τους αν παίζουν οωστά.
 - Κάντε ένα διάλειμμα 10 έως 15 λεπτά, κάθε ώρα (κάθε μισή ώρα όταν χρησιμοποιείτε το χαρακτηριστικό 3D), ακόμα και αν δεν πιστεύετε ότι το χρειάζεστε.
 - Αν τα μάτια σας κουραστούν ή πονέσουν, ενώ παίζετε ή αν αισθανθείτε ζάλη ή ναυτία, σταματήστε και ξεκουραστείτε για αρκετές ώρες, πριν να ξαναπαίξετε.
 - Αν συνεχίσετε να έχετε οποιοδήποτε από τα παραπάνω συμπτώματα ή άλλη ενόχληση κατά τη διάρκεια ή μετά από το παιχνίδι, σταματήστε να παίζετε και συμβουλευθείτε γιατρό.

ΠΡΟΕΙΔΟΠΟΙΗΣΗ - ΤΡΑΥΜΑΤΙΣΜΟΙ ΑΠΟ ΕΠΑΝΑΛΗΠΤΙΚΗ ΚΙΝΗΣΗ

- Όταν παίζετε βιντεοπαιχνίδια μπορεί να σας πονέσουν οι μύες, οι αρθρώσεις ή το δέρμα σας μετά από μερικές ώρες. Ακολουθήστε αυτές τις προφυλάξεις για να αποφύγετε προβλήματα, όπως τενοντιτίδα, σύνδρομο του καρπιαίου σωλήνα ή ερεθισμό του δέρματος:
- Αποφύγετε υπερβολικά μακρές συνεδρίες παιχνιδιού. Οι γονείς ή οι νόμιμοι κηδεμόνες πρέπει να επιτηρούν τα παιδιά τους αν παίζουν οωστά.
 - Κάντε ένα διάλειμμα 10 έως 15 λεπτά, κάθε ώρα (κάθε μισή ώρα όταν χρησιμοποιείτε το χαρακτηριστικό 3D), ακόμα και αν δεν πιστεύετε ότι το χρειάζεστε.
 - Όταν χρησιμοποιείτε τη γραφίδα, δεν χρειάζεται να την κρατάτε σφικτά ή να την πιέζετε με δύναμη στην οθόνη. Αν τα χέρια, οι καρποί ή οι βραχίονες σας κουραστούν ή πονέσουν ή αν εκδηλώσετε συμπτώματα όπως **κνησμό, μούδιασμα, αίσθημα καύσου ή ακαμψία** ενώ παίζετε, σταματήστε και ξεκουραστείτε για αρκετές ώρες, πριν να ξαναπαίξετε.
 - Αν συνεχίσετε να έχετε οποιοδήποτε από τα παραπάνω συμπτώματα ή άλλη ενόχληση κατά τη διάρκεια ή μετά από το παιχνίδι, σταματήστε να παίζετε και συμβουλευθείτε γιατρό.

ΠΡΟΕΙΔΟΠΟΙΗΣΗ – ΠΑΡΕΜΒΟΛΗ ΑΣΥΡΜΑΤΗΣ ΣΥΧΝΟΤΗΤΑΣ

- Αυτό το σύστημα μπορεί να εκπέμπει ασύρματα κύματα που ενδεχομένως να επηρεάσουν τη λειτουργία των κοντινών ηλεκτρονικών κυκλωμάτων, συμπεριλαμβανομένων των καρδιακών βηματοδοτών.
- Μην λειτουργείτε το σύστημα σε απόσταση 25 εκατοστών (10 ίντσες) από ένα βηματοδότη, ενώ χρησιμοποιείτε ασύρματη επικοινωνία. Αν έχετε βηματοδότη ή άλλη εμφυτευμένη ιατρική συσκευή, μην χρησιμοποιείτε την ασύρματη επικοινωνία, χωρίς πρώτα να συμβουλευθείτε το γιατρό σας ή τον κατασκευαστή της ιατρικής συσκευής σας.
 - Η λειτουργία της ασύρματης επικοινωνίας μπορεί να μην επιτρέπεται σε ορισμένα σημεία όπως το αεροπλάνο ή το νοσοκομείο. Παρακαλούμε να τηρείτε τους ισχύοντες κανόνες και κανονισμούς.

ΠΡΟΕΙΔΟΠΟΙΗΣΗ – ΜΠΑΤΑΡΙΑ

Αυτό το σύστημα περιέχει ένα επαναφορτιζόμενο πακέτο μπαταρίας ιόντων λιθίου. Η διαρροή ή ανάφλεξη του πακέτου μπαταρίας μπορεί να προκαλέσει προσωπικό τραυματισμό, καθώς και βλάβη στο σύστημα.

- Για να αποφύγετε διαρροή ή / και ανάφλεξη της μπαταρίας:
 - Μην προκαλέσετε ζημιά στην μπαταρία.
 - Μην εκθέτετε την μπαταρία σε υπερβολικά κτυπήματα, κραδασμούς ή υγρα.
 - Μην αποσυρμαρμολογείτε, μην παραμορφώνετε ή μην επιχειρείτε να επισκευάσετε την μπαταρία.
 - Μην εκθέτετε την μπαταρία σε θερμότητα ή μην την απορρίψετε σε φωτιά.
 - Μην αγγίζετε τους ακροδέκτες της μπαταρίας ή μην προκαλείτε βραχυκύκλωμα μεταξύ των ακροδεκτών με ένα μεταλλικό αντικείμενο.
 - Να κλείνετε πάντα το κάλυμμα της μπαταρίας.
- Σε περίπτωση διαρροής:

Αν το πακέτο της μπαταρίας έχει διαρροή, μην το αγγίζετε και επικοινωνήστε με το Κέντρο Σέρβις της Nintendo. Για να διασφαλίσετε ότι το υλικό που διέρρευσε δεν θα έρθει σε επαφή με τα χέρια σας, σκουπίστε σιγαστικά το εξωτερικό του συστήματος με ένα μαλακό, ελαφρώς υγραμένο πανί. Αν έρθει σε επαφή με τα χέρια σας ή οποιοδήποτε άλλο μέρος του σώματός σας, ξεπλύνετε το αμέσως με νερό. Αν το υλικό που διέρρευσε από το πακέτο μπαταρίας έρθει σε επαφή με τα μάτια σας, μπορεί να προκαλέσει τραυματισμό. Ξεπλύνετε αμέσως τα μάτια σας με άφθονο νερό και συμβουλευθείτε γιατρό.

**ΠΡΟΕΙΔΟΠΟΙΗΣΗ – ΦΟΡΤΙΣΗ ΤΟΥ ΣΥΣΤΗΜΑΤΟΣ**

- **Χρησιμοποιήστε ένα συμβατό προσαρμογέα AC και ένα συμβατό πακέτο μπαταρίας**
Αν χρησιμοποιείτε έναν προσαρμογέα AC ή ένα πακέτο μπαταρίας που δεν είναι συμβατά, αυτό μπορεί να αποτελέσει αιτία διαρροής, ανάφλεξης ή έκρηξης της μπαταρίας, οι οποίες ακολουθώντας να προκαλέσουν πυρκαγιά ή / και ηλεκτροπληξία.
Για το New Nintendo 3DS χρησιμοποιήστε μόνο το πακέτο μπαταρίας New Nintendo 3DS (KTR-003), και για το New Nintendo 3DS XL χρησιμοποιήστε μόνο το πακέτο μπαταρίας Nintendo 3DS XL (SPR-003). Χρησιμοποιήστε μόνο τον προσαρμογέα AC Nintendo 3DS (WAP-002(UKV)/WAP-002(EUR)) (πωλείται ξεχωριστά).
- **Βεβαιωθείτε ότι συνδέετε τον προσαρμογέα AC στη σωστή τάση (AC 220 - 240 V)**
Βεβαιωθείτε ότι συνδέετε τον προσαρμογέα AC με τον σωστό προσανατολισμό στη θύρα του συστήματος. Για να αφαιρέσετε τον προσαρμογέα AC, πιάστε γερά το σώμα του βύσματος και τραβήξτε το έξω από την πρίζα.
Μην χρησιμοποιείτε μετασχηματιστές τάσης που προορίζονται για χρήση στο εξωτερικό ή βύσματα που παρέχουν μειωμένες ποσότητες ηλεκτρισμού. Ακόμα, αποφύγετε τη χρήση ροοστάτη ή προσαρμογέα αυτοκινήτου AC/DC ή φορτιστή αυτοκινήτου.
- **Μην χρησιμοποιείτε τον προσαρμογέα AC, αν το καλώδιο ή το βύσμα έχουν καταστραφεί.**
Μια τέτοια ενέργεια μπορεί να προκαλέσει πυρκαγιά ή / και ηλεκτροπληξία.
 - Αποφύγετε να περιπλίζετε σφιχτά, να πατήσετε, να τραβήξετε, να συστρέψετε ή να κάνετε οποιαδήποτε μετατροπές στο καλώδιο.
 - Αποφύγετε να τοποθετήσετε βάρια αντικείμενα στο καλώδιο.
 - Μην εκθέτετε το καλώδιο σε πηγές ακραίας θερμότητας, όπως θερμάστρες ή σόμπες.
 - Αν το σύστημα φορτίζεται, ενώ ταυτόχρονα το χρησιμοποιείτε, προσέξτε να μην τραβήξετε το καλώδιο ή να μην μπλεχτείτε σε αυτό.
 Αν ο προσαρμογέας AC καταστραφεί ή φθαρεί, επικοινωνήστε με το Κέντρο Σέρβις της Nintendo. Μην επιχειρείτε να διορθώσετε τον προσαρμογέα μόνοι σας.
- **Ο προσαρμογέας AC είναι κατασκευασμένος για χρήση μόνο σε εσωτερικούς χώρους.**
- **Μην αγγίζετε το σύνδεσμο του προσαρμογέα AC ή οποιονδήποτε άλλο σύνδεσμο με τα δάκτυλά σας ή με μεταλλικά αντικείμενα.**
- **Μην αγγίζετε το σύστημα ή τον προσαρμογέα AC, ενώ αυτό φορτίζεται κατά τη διάρκεια καταιγίδας με κεραυνούς.**

**ΠΡΟΕΙΔΟΠΟΙΗΣΗ - ΓΕΝΙΚΑ**

- **Δεν είναι κατάλληλο για παιδιά κάτω των 36 μηνών. Μην τοποθετείτε το σύστημα ή τα αξεσουάρ σε μέρη όπου μπορούν να τα φθάσουν παιδιά ή κατοικίδια.**
Τα παιδιά μπορεί να τοποθετήσουν τον προσαρμογέα AC, τη γραφίδα, την κάρτα microSD ή άλλα αξεσουάρ στο στόμα τους, με επακόλουθο να βλάψουν τον εαυτό τους.
- **Μην ανεβάζετε υπερβολικά την ένταση στα ακουστικά.**
Αν χρησιμοποιείτε τα ακουστικά σε δυνατή ένταση για μεγάλο χρονικό διάστημα, αυτό μπορεί να προκαλέσει βλάβη στην ακοή. Όταν χρησιμοποιείτε ακουστικά, διατηρήστε την ένταση σε ένα επίπεδο που σας επιτρέπει να ακούτε ήχους από το περιβάλλον. Αν παρατηρήσετε προβλήματα, όπως κόπωση ή βούισμα των αυτιών, διακόψτε τη χρήση. Αν τα συμπτώματα επιμένουν, συμβουλευθείτε γιατρό.
- **Μην πλησιάζετε πολύ κοντά στον πομποδέκτη υπέρυθρων.**
Αν κοιτάξετε κατευθείαν μέσα στον πομποδέκτη υπέρυθρων, είναι πιθανό να υποβαθμιστεί η όραση και να προκληθούν και άλλα προβλήματα.
- **Ο προσαρμογέας AC θα πρέπει να εισαχθεί σε μια πρίζα με εύκολη πρόσβαση, κοντά στον εξοπλισμό που πρόκειται να φορτιστεί.**

Χρησιμοποιήστε το σύστημα με προσοχή

- **Μην εκθέτετε το σύστημα σε υψηλές θερμοκρασίες ή άμεσο ηλιακό φως για παρατεταμένο χρονικό διάστημα.**
- **Μην φέρετε το σύστημα σε επαφή με υγρά και μη χρησιμοποιείτε το σύστημα με βρεγμένα ή λαδωμένα χέρια.**
Αν το σύστημα έρθει σε επαφή με υγρά, απενεργοποιήστε αμέσως το ρεύμα, αφαιρέστε τον προσαρμογέα AC, αφαιρέστε το κάλυμμα της μπαταρίας και κατόπιν στεγνώστε τελείως το εξωτερικό με ένα μαλακό, ελαφρώς νοτισμένο πανί (χρησιμοποιήστε μόνο νερό).
- **Μην εκθέτετε το σύστημα σε υπερβολικά δυνατούς κραδασμούς.**
 - Μην εφαρμόζετε περιττή πίεση στις οθόνες υγρών κρυστάλλων (LCD). Χρησιμοποιήστε είτε την περιλαμβανόμενη γραφίδα ή το αντικείμενο που προβλέπεται από το λογισμικό για τις εντολές που εμφανίζονται στην οθόνη. Μην χρησιμοποιείτε οποιαδήποτε σκληρό αντικείμενο (περιλαμβανομένων των νυχιών) που μπορεί να χαράξει την οθόνη.
 - Μην μετακινείτε το Γυροσκοπικό Κουμπί βία από τη μια πλευρά στην άλλη.
 - Μην χειρίζεστε το Μοχλό C (C Stick) με το νύχι σας ή άλλο σκληρό αντικείμενο.
 - Μην κάρπυτε ή μην εφαρμόζετε περιττή δύναμη στη γραφίδα κατά τη χρήση.
- **Μην αποσυρμαρμολογείτε ή μην επιχειρείτε να επιδιορθώσετε το σύστημα.**
Αν το σύστημα έχει υποστεί ζημιά, παρακαλώ επικοινωνήστε με το Κέντρο Σέρβις της Nintendo. Μην αγγίζετε τις φαρμαγμένες επιφάνειες. Αποφύγετε την επαφή με οποιοδήποτε διαρρέον υγρό υλικό.
- **Χρησιμοποιήστε μόνο συμβατά εξαρτήματα**
- **Προσέχετε γύρω σας κατά τη χρήση του συστήματος**
- **Καθαρισμός του συστήματος:**
Το σύστημα πρέπει να έχει αποσυνδεθεί από τον προσαρμογέα AC πριν επιχειρήσετε να το καθαρίσετε. Βρέξτε ένα μαλακό πανί με χλιαρό νερό, στύψτε το καλά και μετά καθαρίστε το σύστημα εξωτερικά. Μετά το καθαρίσμα ακουσίστε ξανά το σύστημα με ένα μαλακό και στεγνό πανί. Μην φέρετε το σύστημα σε επαφή με διαλυτικό μολύβι, οινόπνευμα ή οποιοδήποτε άλλο διαλυτικό.

ΣΗΜΑΝΤΙΚΕΣ ΠΛΗΡΟΦΟΡΙΕΣ ΓΙΑ ΓΟΝΕΙΣ ΠΑΡΑΚΑΛΩ ΔΙΑΒΑΣΤΕ ΜΕ ΠΡΟΣΟΧΗ!

Το σύστημα σας παρέχει ένα πλήθος από χαρακτηριστικά, μερικά από τα οποία μπορεί να μην είναι κατάλληλα για παιδιά. Ακολουθήστε τα παρακάτω βήματα για να κάνετε το σύστημα ασφαλές για το παιδί σας. Κατά την αρχική εγκατάσταση του συστήματος θα ερωτηθείτε αν θέλετε να ρυθμίσετε τον Γονικό Έλεγχο (Parental Controls). Ακουμπήστε το SET για να ξεκινήσετε και ακολουθήστε τις οδηγίες επί της οθόνης. Επιλέξτε έναν κωδικό PIN για να διασφαλίσετε ότι το παιδί σας δεν μπορεί να αλλάξει τις ρυθμίσεις που επιλέξατε.

Μπορείτε να απαγορεύσετε τις παρακάτω επιλογές οι οποίες είναι ενεργές αρχικά:

- **SOFTWARE RATING (ΑΞΙΟΛΟΓΗΣΗ ΛΟΓΙΣΜΙΚΟΥ).** Περιορίζει τα παιχνίδια που το παιδί μπορεί να παίξει βάσει συστημάτων αξιολόγησης λογισμικού.
- **INTERNET BROWSER (ΠΡΟΓΡΑΜΜΑ ΠΕΡΙΗΓΗΣΗΣ ΣΤΟ ΔΙΑΔΙΚΤΥΟ).** Απαγορεύει τη χρήση του browser και αποτρέπει την προβολή ιστοσελίδων.
- **NINTENDO 3DS SHOPPING SERVICES (ΥΠΗΡΕΣΙΕΣ ΑΓΟΡΩΝ NINTENDO 3DS).** Περιορίζει τη χρήση του Nintendo eShop και οποιαδήποτε άλλη υπηρεσία αγορών του Nintendo 3DS.
- **DISPLAY OF 3D IMAGES (ΕΜΦΑΝΙΣΗ ΕΙΚΟΝΩΝ 3D).** Απενεργοποιεί το χαρακτηριστικό 3D. Η χρήση του χαρακτηριστικού λειτουργίας 3D από παιδιά ηλικίας έξι ετών και μικρότερα μπορεί να προκαλέσει μόνιμη βλάβη όρασης. Συνιστάται η χρήση του συστήματος, σε λειτουργία 3D, να γίνεται μόνο από παιδιά άνω των έξι ετών.
- **MIIVERSE.** Περιορίζει τις λειτουργίες του Miiverse™.
- **SHARING IMAGES / AUDIO / VIDEO / LONG TEXT DATA (ΚΟΙΝΗ ΧΡΗΣΗ ΦΩΤΟΓΡΑΦΙΩΝ / ΗΧΟΥ / ΒΙΝΤΕΟ / ΔΕΔΟΜΕΝΩΝ ΜΑΚΡΟΣΚΕΛΟΥΣ ΚΕΙΜΕΝΟΥ).** Απαγορεύει την αποστολή και λήψη στοιχείων, όπως φωτογραφίες, εικόνες, ήχοι, βίντεο και μακροσκελή μηνύματα.
- **ONLINE INTERACTION (ΗΛΕΚΤΡΟΝΙΚΗ ΔΙΑΔΡΑΣΗ).** Απαγορεύει την επικοινωνία μέσω ίντερνετ στα παιχνίδια.
- **STREETPASS.** Απενεργοποιεί το StreetPass™. Το StreetPass επιτρέπει την αυτόματη ανταλλαγή φωτογραφιών, εικόνων, ήχων, βίντεο και άλλου περιεχομένου μεταξύ δύο συστημάτων Nintendo 2DS / Nintendo 3DS που βρίσκονται σε κοντινή απόσταση.
- **FRIEND REGISTRATION (ΕΓΓΡΑΦΗ ΦΙΛΟΥ).** Περιορίζει την εγγραφή νέων φίλων. Οι εγγραμμένοι φίλοι μπορούν να δουν τη διαδικτυακή κατάσταση του παιδιού σας και να ανταλλάξουν ελεύθερα μηνύματα και άλλο περιεχόμενο με το παιδί σας.
- **DS DOWNLOAD PLAY (ΠΑΙΧΝΙΔΙ DOWNLOAD DS).** Απαγορεύει στο παιδί σας να κατεβάζει demo για το Nintendo DS και να παίζει παιχνίδια πολλών παικτών μέσω τοπική ασύρματης επικοινωνίας.
- **VIEWING DISTRIBUTED VIDEOS (ΠΡΟΒΟΛΗ ΔΙΑΝΕΜΜΕΝΩΝ ΒΙΝΤΕΟ).** Περιορίζει τα διανεμημένα βίντεο που μπορεί να δει το παιδί σας.

Βεβαιωθείτε ότι επιλέξατε το **DONE (ΤΕΛΟΣ)** για να αποθηκεύσετε τις ρυθμίσεις.

Για να χρησιμοποιήσετε τον Γονικό Έλεγχο ή να αλλάξετε τις ρυθμίσεις μετά από την ολοκλήρωση της αρχικής εγκατάστασης, ανοίξτε τις Ρυθμίσεις Συστήματος από το μενού HOME (αρχικό μενού) και επιλέξτε το **PARENTAL CONTROLS (ΓΟΝΙΚΟΣ ΕΛΕΓΧΟΣ)**.

Μπορείτε να περιορίσετε τη χρήση των υπηρεσιών του Nintendo Network™ που γίνονται από PC, κινητά και άλλες συσκευές. Η επιλογή αυτή εμφανίζεται αυτόματα όταν δημιουργείται ή συνδέεται για πρώτη φορά ένα Nintendo Network ID και μπορεί να αλλαγεί οποιαδήποτε στιγμή επιλέγοντας το **ACCESS FROM PCS AND OTHER DEVICES** που βρίσκεται στις Ρυθμίσεις Nintendo Network ID. Παρακαλώ βεβαιωθείτε ότι έχετε ρυθμίσει έναν κωδικό PIN στην ενότητα Γονικού Ελέγχου όπως περιγράφεται παραπάνω, για να διασφαλίσετε ότι το παιδί σας δεν μπορεί να αλλάξει τις ρυθμίσεις που επιλέξατε.

Ευχαριστούμε. Με αυτές τις διαθέσιμες επιλογές, το παιδί σας θα μπορεί να ευχαριστηθεί με ασφάλεια το σύστημα.

If children will be using this system, a parent or legal guardian should set up these restrictions as required.

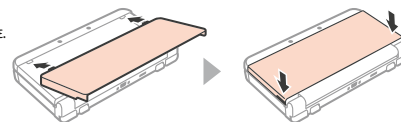
Set

Do Not Set

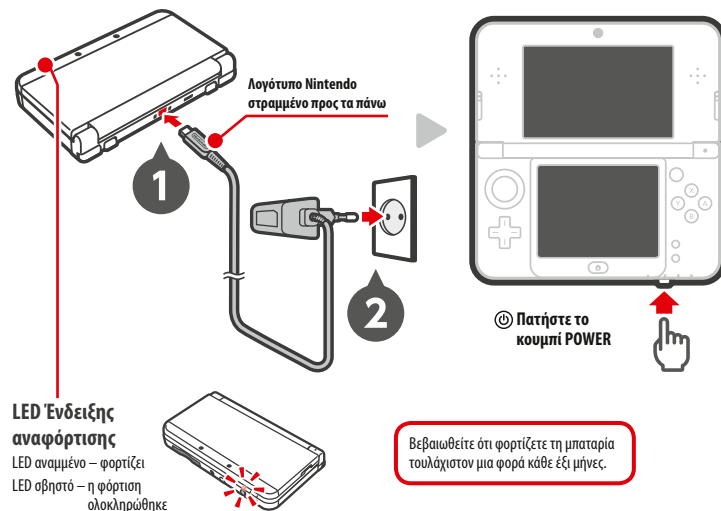
Οδηγός Γρήγορης Έναρξης

Φόρτιση και ενεργοποίηση του Συστήματος

Αν έχετε στην κατοχή σας το σύστημα New Nintendo 3DS (KTR-001), παρακαλώ τοποθετήστε την μπροστινή όψη πριν το χρησιμοποιήσετε.



Συνδέστε το σύστημα στον προσαρμογέα AC (πωλείται ξεχωριστά) όπως φαίνεται παρακάτω. Ανάψτε το σύστημα πατώντας το κουμπί POWER.



Διακόπτης αναστολής λειτουργίας (Sleep Mode)

Κατά το παιχνίδι κλείστε το σύστημα για να κάνετε παύση στο λογισμικό και να ενεργοποιήσετε τη Λειτουργία Αδρανοποίησης. Το SpotPass™ και το StreetPass παραμένουν ενεργά όσο το σύστημα είναι σε λειτουργία Αδρανοποίησης, αλλά η κατανάλωση ρεύματος μειώνεται δραματικά.

Σημείωση: Ορισμένα λογισμικά δεν μπορούν να μεταβούν σε αδρανοποίηση, ενώ βρίσκονται σε χρήση ή εκτελούν συγκεκριμένες εργασίες. Για παράδειγμα, η εφαρμογή ήχου Nintendo 3DS δεν μπορεί να μεταβεί σε λειτουργία αδρανοποίησης κατά την αναπαραγωγή.

Απενεργοποίηση της παροχής ρεύματος

Πατήστε το κουμπί POWER για να εμφανίσετε το μενού POWER (λειτουργία). Από εκεί, πατήστε POWER OFF (απενεργοποίηση) για να απενεργοποιήσετε την παροχή ρεύματος. Εναλλακτικά, αν πατήσετε και κρατήσετε πατημένο το κουμπί POWER, θα επιτύχετε το ίδιο αποτέλεσμα.

Κλείστε το σύστημα



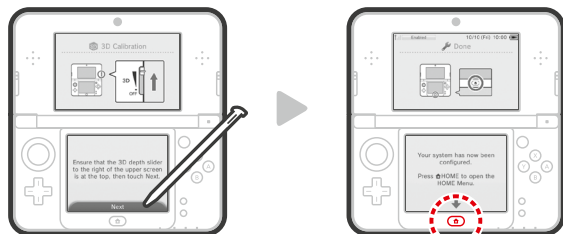
Software closed.

Power Off

Return to HOME Menu

Διαμόρφωση του Συστήματος

Χρησιμοποιήστε τη γραφίδα και ακολουθήστε τις οδηγίες επί της οθόνης για να διαμορφώσετε το σύστημα.



Η γραφίδα χρησιμοποιείται για να αλληλεπιδράτε με την Οθόνη Αφής.



Αφαιρέστε την από τη βάση συγκράτησης γραφίδας.

Για να ολοκληρώσετε τη ρύθμιση, πατήστε το κουμπί HOME για να εμφανιστεί το μενού HOME.

Μεταφορά συστήματος

Εάν έχετε στην κατοχή σας ένα άλλο σύστημα Nintendo 3DS και θέλετε να μεταφέρετε δεδομένα και ρυθμίσεις Nintendo Network ID στο νέο σας σύστημα, μπορείτε να χρησιμοποιήσετε το Πρόγραμμα Μεταφοράς Συστήματος.

Πατήστε το εικονίδιο Ρυθμίσεις Συστήματος στο μενού HOME, και επιλέξτε OTHER SETTINGS (ΆΛΛΕΣ ΡΥΘΜΙΣΕΙΣ). Πατήστε το SYSTEM TRANSFER (ΜΕΤΑΦΟΡΑ ΣΥΣΤΗΜΑΤΟΣ) και ακολουθήστε τις οδηγίες επί της οθόνης.

• Μεταφέρετε τα δεδομένα σας πριν ξεκινήσετε το παιχνίδι.

Αν έχετε ήδη παίξει παιχνίδια σε αυτό το σύστημα προτού μεταφέρετε δεδομένα από το παλαιότερο σας σύστημα Nintendo 3DS, τότε όλα τα υπάρχοντα δεδομένα που έχουν δημιουργηθεί για το μεταφορτωμένο ή ενσωματωμένο λογαριασμό σε αυτό το σύστημα θα καταστούν μη διαθέσιμα μετά τη μεταφορά.

• Μεταφέρετε τα δεδομένα σας πριν δημιουργήσετε ή συνδέσετε ένα Nintendo Network ID στο νέο σύστημα.

Σε αντίθετη περίπτωση δεν θα μπορείτε να μεταφέρετε δεδομένα.

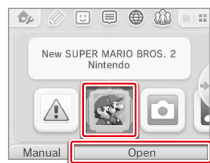
Δείτε το systemtransfer.nintendo.co.uk για περισσότερες πληροφορίες σχετικά με τη μεταφορά συστήματος.

Φόρτωση λογισμικού

Όταν τρέχετε λογισμικό Κάρτας Παιχνιδιού, τοποθετήστε την κάρτα με την ετικέτα προς τα κάτω. Πατήστε το εικονίδιο του λογισμικού που θέλετε να εκκινήσετε και πατήστε το OPEN (ΑΝΟΙΓΜΑ).



Κάρτα Παιχνιδιού (με την ετικέτα προς τα κάτω)



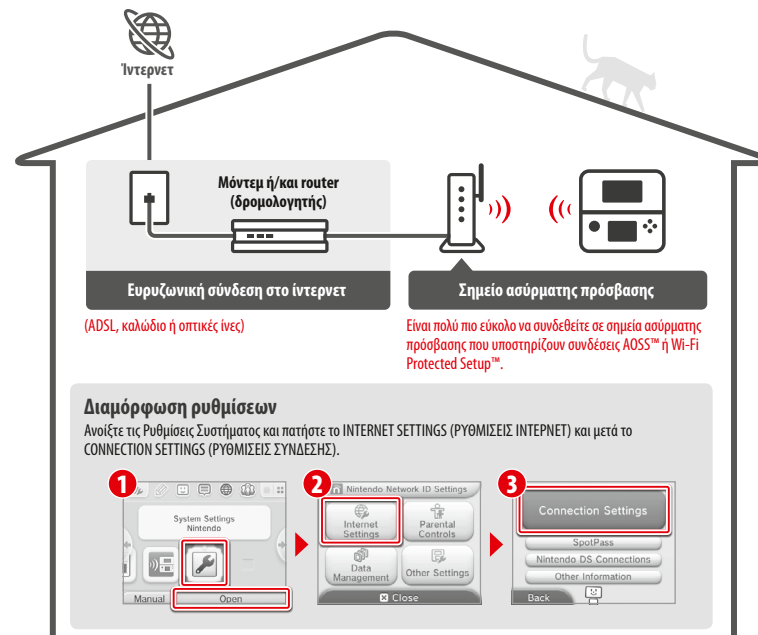
Σημείωση: Βεβαιωθείτε ότι η παροχή ρεύματος είναι απενεργοποιημένη ή ότι το μενού HOME εμφανίζεται επί της οθόνης χωρίς κάποιο λογισμικό να είναι σε παύση, πριν τοποθετήσετε ή αφαιρέσετε μια Κάρτα Παιχνιδιού.

Συνδεθείτε στο ίντερνετ

Συνδέστε το σύστημα σας στο ίντερνετ για να ανοίξετε ακόμα περισσότερες επιλογές, όπως το να αγοράσετε λογισμικό από το Nintendo eShop ή να επικοινωνήσετε με παίκτες απ' όλο τον κόσμο.

Προετοιμάστε το σημείο ασύρματης πρόσβασης

Απαιτείται μια ασύρματη σύνδεση για να συνδεθείτε στο ίντερνετ. Χρειάζεται υπολογιστής για να διαμορφώσετε τις ρυθμίσεις στο σημείο ασύρματης πρόσβασης (router) σας.



Διαμόρφωση ρυθμίσεων

Ανοίξτε τις Ρυθμίσεις Συστήματος και πατήστε το INTERNET SETTINGS (ΡΥΘΜΙΣΕΙΣ INTERNET) και μετά το CONNECTION SETTINGS (ΡΥΘΜΙΣΕΙΣ ΣΥΝΔΕΣΗΣ).



Σημείωση: Η Ασύρματη επικοινωνία και η Επικοινωνία Εγγύς Πεδίου (NFC) (βλ. σελ. 14) μπορούν να ενεργοποιηθούν/ απενεργοποιηθούν από το μενού Ρυθμίσεων HOME.

Ενεργοποίηση και απενεργοποίηση ασύρματης επικοινωνίας

Για να ενεργοποιήσετε ή να απενεργοποιήσετε την ασύρματη επικοινωνία πατήστε το στην πάνω αριστερή γωνία της Οθόνης Αφής ενώ βρισκόμαστε στο μενού HOME για να ανοίξετε το μενού ρυθμίσεων HOME, και μετά πατήστε το ON (ενεργοποίηση) ή το OFF (απενεργοποίηση) που βρίσκονται κάτω από το Ασύρματη Επικοινωνία.

Ενημέρωση συστήματος

Ενδέχεται να απαιτείται ενημέρωση του συστήματος σας για να μπορείτε να απολαύσετε πλήρως όλα τα διαθέσιμα χαρακτηριστικά και λειτουργίες. Το σύστημα σας πρέπει να είναι συνδεδεμένο στο ίντερνετ για να μπορέσει να πραγματοποιήσει ενημερώσεις του συστήματος.

ΣΗΜΑΝΤΙΚΟ: Αφού το σύστημα ενημερωθεί, κάθε υφιστάμενη ή μελλοντική, μη εξουσιοδοτημένη, τεχνική τροποποίηση του υλικού ή του λογισμικού του συστήματος σας ή χρήση οποιωνδήποτε μη εξουσιοδοτημένων συσκευών σε συνάρτηση με το σύστημα μπορεί να καταστήσει τη λειτουργία του συστήματος μόνιμα αδύνατη. Περιεχόμενο που προέρχεται από μη εξουσιοδοτημένες τροποποιήσεις του υλικού ή του λογισμικού του συστήματος σας ενδεχομένως να διαγραφεί. Τυχόν μη αποδοχή της ενημέρωσης μπορεί να καταστήσει αδύνατη τη λειτουργία των παιχνιδιών.

Δημιουργία ή σύνδεση ενός Nintendo Network ID

Εκμεταλλευτείτε πλήρως το σύστημα σας δημιουργώντας ένα Nintendo Network ID.



Το Nintendo Network ID σας επιτρέπει να απολαύσετε διάφορα χαρακτηριστικά του Nintendo Network που προσφέρονται από την Nintendo.

Nintendo eShop

Λάβετε εκδόσεις επίδειξης λογισμικού (demo) και μια ποικιλία από δωρεάν λογισμικό.



Miiverse

Συζητήστε για τα αγαπημένα σας παιχνίδια.



και πολλά άλλα...



Μπορείτε να χρησιμοποιήσετε τα χρήματα σας που υπάρχουν στο Nintendo eShop, στο σύστημα σας και σε μια Wii U™ κονσόλα.



Μπορείτε να δημιουργήσετε ένα νέο Nintendo Network ID στο σύστημα σας ή να συνδέσετε ένα ήδη υπάρχον Nintendo Network ID που έχετε δημιουργήσει σε κονσόλα Wii U. Ο γονέας ή κηδεμόνας πρέπει να δημιουργήσει ή να συνδέσει ένα Nintendo Network ID για το παιδί του.

Αν έχετε στην κατοχή σας ένα άλλο σύστημα Nintendo 3DS και θέλετε να μεταφέρετε δεδομένα στο νέο σας σύστημα...

Μην δημιουργήσετε ή συνδέσετε ένα Nintendo Network ID στο νέο σας σύστημα πριν τη μεταφορά δεδομένων, γιατί δεν θα μπορείτε να μεταφέρετε δεδομένα.

Διαμόρφωση ρυθμίσεων

Ανοίξτε τις Ρυθμίσεις Συστήματος στο μενού HOME και πατήστε το NINTENDO NETWORK ID SETTINGS (ΡΥΘΜΙΣΕΙΣ NINTENDO NETWORK ID) για να διαμορφώσετε τις ρυθμίσεις ενός ID (ταυτότητας).



Ονομασία και λειτουργίες των δομικών μερών

Εσωτερική κάμερα

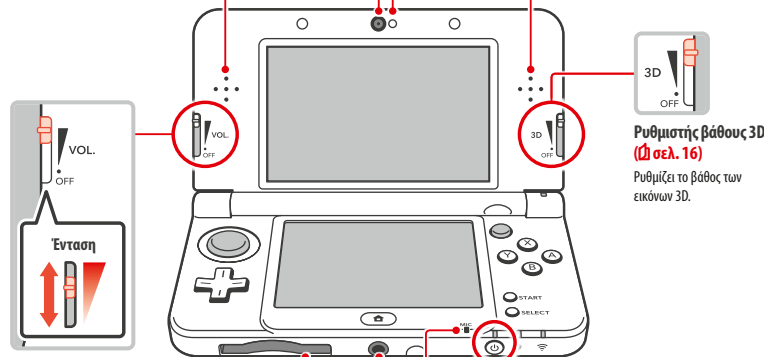
Χρησιμοποιείται από τη λειτουργία υπερ-σταθερό 3D (βλ. σελ. 16) και το λογισμικό με δυνατότητα λειτουργίας κάμερας.

LED ένδειξης υπέρυθρου

Βοηθά στην ανίχνευση τη θέσης του κεφαλιού σας, όταν χρησιμοποιείτε το υπερ-σταθερό 3D σε περιοχές με χαμηλό φωτισμό (βλ. σελ. 16).
Σημείωση: Ίσως να δείτε ένα κόκκινο φως, όταν χρησιμοποιείτε τη λειτουργία σε περιοχές με χαμηλό φωτισμό.

Ηχείο (αριστ.)

Ηχείο (δεξ.)



Ρυθμιστής βάθους 3D
(βλ. σελ. 16)
Ρυθμίζει το βάθος των εικόνων 3D.

Έλεγχος έντασης

Σύρετε για να ρυθμίσετε την ένταση.
Σημείωση: Ο ήχος κλειστού της κάμερας θα αναπαράγεται πάντα με συγκεκριμένη ένταση, ανεξάρτητα από την τρέχουσα ρύθμιση.

Υποδοχή κάρτας παιχνιδιού

Για φόρτωση καρτών παιχνιδιού Nintendo 3DS, Nintendo DS, Nintendo DSi και καρτών παιχνιδιού Nintendo DSi προηγμένη έκδοσης.

Υποδοχή ηχοσυστήματος

Για σύνδεση στερεοφωνικών ακουστικών που διατίθενται στο εμπόριο. Όταν είναι συνδεδεμένα, ο ήχος δεν αναπαράγεται μέσω των ηχείων.
Σημείωση: Χρησιμοποιήστε εξαρτήματα που είναι συμβατά.



LED ένδειξης λειτουργίας (L)
Ανάβει όταν η παροχή ρεύματος είναι ενεργή.
Φόρτιση Μπαταρίας
Υψηλή: Σταθερό μπλε
Χαμηλή: Σταθερό κόκκινο
Σχεδόν άδεια: Αναβοβλίνει κόκκινο



Κουμπί POWER
(Λειτουργία) (L)

Μικρόφωνο

Χρησιμοποιείται από λογισμικό με δυνατότητα λειτουργίας μικροφώνου.

LED ένδειξης ειδοποίησης

Σας ειδοώνει για την κατάσταση του συστήματος, αναβοσβήνοντας και αλλάζοντας χρώμα.

- Λήφθηκε ειδοποίηση SpotPass (αναβοσβήνει μπλε για πέντε δευτερόλεπτα)
- Λήφθηκε StreetPass επικοινωνία αναβοσβήνει πράσινο για πέντε δευτερόλεπτα)
- Συνδέθηκε κάποιος φίλος (αναβοσβήνει πορτοκαλί για πέντε δευτερόλεπτα)
- Χαμηλή ισχύς μπαταρίας (αναβοσβήνει κόκκινο)

Οθόνη LCD (οθόνη 3D) (βλ. σελ. 16)

Προβάλλει τρισδιάστατο περιεχόμενο.

Γυροσκοπικό Κουμπί

Χρησιμοποιείται από λογισμικό που υποστηρίζει τη χρήση Γυροσκοπικού Κουμπιού.

Σημείωση: Αν το Γυροσκοπικό Κουμπί δεν λειτουργεί σωστά, ανατρέξτε στη **βλ. σελ. 20**.

Περιοχή NFC (Επικοινωνία Εγγύς Πεδίου)

Αγγίξτε ένα εξάρτημα amiibo™ ή άλλο αντικείμενο συμβατό με NFC σε αυτή την περιοχή για να διαβάσετε ή να γράψετε δεδομένα, καθώς χρησιμοποιείτε το κατάλληλο λογισμικό

Χειριστήριο ελέγχου +**Οθόνη LCD (Οθόνη Αφής)**

Οθόνη ενιαioηθη στο άγγιγμα που επιτρέπει τη διάδραση μέσω αφής. Για λογισμικό που υποστηρίζει αυτή τη δυνατότητα ελέγχου, χρησιμοποιήστε τη συνοδευτική γραφίδα.

Στοιχεία ελέγχου οθόνης αφής**Πατήστε**

Μια ελαφρά πίεση στην Οθόνη Αφής με τη γραφίδα ονομάζεται "πάτημα" (ή "άγγιγμα").

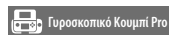
**Σύρετε**

Η διαγραφή μιας τροχιάς πάνω στην Οθόνη Αφής, κρατώντας απαλά τη γραφίδα έναντι της οθόνης ονομάζεται "ολίσθηση".

Μοχλός C

Επιτρέπει τον έλεγχο του λογισμικού που είναι συμβατό με το Μοχλό C (C Stick) και μπορεί να χρησιμοποιηθεί αντί για το Γυροσκοπικό Κουμπί Pro του Nintendo 3DS για λογισμικό συμβατό με το συγκεκριμένο εξάρτημα.

Το λογισμικό που είναι συμβατό με το Γυροσκοπικό Κουμπί Pro θα έχει το εξής εικονίδιο πάνω στη συσκευασία του:

**Γυροσκοπικό Κουμπί Pro****Κουμπιά ελέγχου (κουμπιά A, B, X και Y)****START (εκκίνηση) SELECT (επιλογή)****LED ένδειξης αναφόρτισης (🔋)**

Ανάβει πορτοκαλί, ενώ η μπαταρία αναφορτίζεται.

LED ένδειξης ασύρματης σύνδεσης (📶)

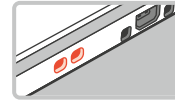
Ανάβει κίτρινο, όταν η ασύρματη επικοινωνία ή η δυνατότητα NFC είναι ενεργοποιημένες και μένει σβηστό, όταν η ασύρματη επικοινωνία είναι απενεργοποιημένη. Αναβοσβήνει κίτρινο, όταν γίνεται αποστολή ή λήψη δεδομένων.

Σημείωση:

- Στη λειτουργία Αδρανοποίησης το LED ένδειξης ασύρματης σύνδεσης θα ανάψει ή θα αναβοσβήνει πιο αμυδρά.

Κουμπί HOME (🏠)

Εμφανίζει το μενού HOME (αρχικό).

**Πρόσδεση λουριού στον καρπό**

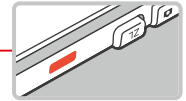
Για πρόσδεση ενός λουριού γύρω από τον καρπό (πωλείται ξεχωριστά).

(New Nintendo 3DS μόνο) Μπροστινή όψη

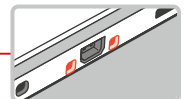
Μόνο για κατόχους New Nintendo 3DS. Τα καλύμματα όψης μπορούν να αφαιρεθούν και να αντικατασταθούν με άλλα σετ διακοσμητικών καλυμμάτων που πωλούνται ξεχωριστά.

Κουμπί δεξιά**Κουμπί ZR****Εξωτερικές κάμερες**

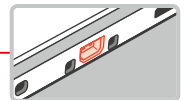
Χρησιμοποιείται από λογισμικό με δυνατότητα λειτουργίας κάμερας. Αυτές οι δύο κάμερες επιτρέπουν τη λήψη φωτογραφιών/βίντεο 3D.

**Πομποδέκτης υπέρυθρων**

Αποστέλλει και λαμβάνει σήματα για λογισμικό με δυνατότητα λειτουργίας υπέρυθρων.

Κουμπί αριστερά**Κουμπί ZL****Σύνδεσμος βάσης φόρτισης**

Επιτρέπει την αναφόρτιση μέσω της βάσης φόρτισης (πωλείται ξεχωριστά).

**Σύνδεσμος προσαρμογέα AC**

Επιτρέπει τη σύνδεση του προσαρμογέα AC Nintendo 3DS (WAP-002(UKV)/WAP-002(EUR)) (πωλείται ξεχωριστά).

Κάλυμμα μπαταρίας (πίσω όψη)

Μπορεί να αφαιρεθεί για αντικατάσταση της κάρτας microSD ή της μπαταρίας (βλ. σελ. 17).

Σημείωση:

- Για κατόχους του New Nintendo 3DS οι μπροστινές και πίσω όψεις μπορούν να αντικαθίστανται με διακοσμητικά καλύμματα που πωλούνται ξεχωριστά.
- Αφαιρέστε την πίσω όψη, μόνο όταν χρειάζεται να αντικαταστήσετε την κάρτα microSD, την μπαταρία ή να αλλάξετε διακοσμητικά καλύμματα.

**Βάση συγκράτησης γραφίδας**

Χρησιμοποιείται για αποθήκευση της γραφίδας.

Σημείωση: Μην επιχειρήσετε να τοποθετήσετε οτιδήποτε άλλο στη βάση συγκράτησης γραφίδας, εκτός από τη γραφίδα που παρέχεται με αυτό το σύστημα.

Ρύθμιση εικόνων 3D

Η οθόνη 3D σας επιτρέπει να προβάλλετε εικόνες 3D. Χρησιμοποιήστε το ρυθμιστή βάθους 3D για να προσαρμόσετε τα τρισδιάστατα εφέ (3D) σε σημείο που αισθάνεστε άνετα.

Ακολουθήστε τα παρακάτω βήματα για να διασφαλίσετε τη σωστή εμφάνιση των εικόνων 3D.

1 Κοιτάξτε κατευθείαν μέσα στην οθόνη 3D.

2 Κρατήστε την οθόνη 3D σε μια κατάλληλη απόσταση από τα μάτια σας.

- Ρυθμίστε την απόσταση μέχρι να μπορέσετε να δείτε τις εικόνες 3D με ευκολία.



New Nintendo 3DS

Περίπου 30εκ.



New Nintendo 3DS XL

Περίπου 35εκ.



Υπερ-σταθερό 3D

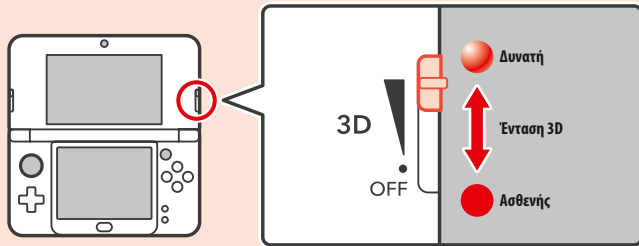
Η λειτουργία αυτή είναι ένα χαρακτηριστικό του New Nintendo 3DS / New Nintendo 3DS XL που σας επιτρέπει να μετακινείτε το κεφάλι ή το σύστημα κατά τη διάρκεια του παιχνιδιού, χωρίς να χάνετε σε ποιότητα εικόνας, παρέχοντας μια πιο άνετη εμπειρία παρακολούθησης 3D. Λειτουργεί μέσω ανίχνευσης της θέσης του προσώπου σας, χρησιμοποιώντας την εσωτερική κάμερα, για να ρυθμίσει την εμφάνιση της τρισδιάστατης εικόνας.

Σημείωση:

- Αν παρακολουθείτε το σύστημα είτε από μια ακραία γωνία, έξω από το οπτικό πεδίο της εσωτερικής κάμερας, ή από το πλάι, τότε θα βλέπετε διπλές εικόνες ή μια μαύρη οθόνη αντί για μια εικόνα 3D.
- Η λειτουργία υπερ-σταθερό 3D δεν θα λειτουργεί, ενώ χρησιμοποιείτε τις εσωτερικές ή εξωτερικές κάμερες.
- Μην παρακολουθείτε εικόνες 3D όταν βρίσκεστε σε άμεσο ηλιακό φως ή μπροστά σε άλλες ισχυρές πηγές φωτός. Αυτό μπορεί να καταστήσει τις εικόνες 3D δυοδιάκριτες.
- Οι εικόνες 3D μπορεί να μην είναι εύκολα ορατές, ανάλογα με το περιβάλλον σας.

Ρύθμιση της έντασης των εικόνων 3D

Χρησιμοποιήστε το ρυθμιστή βάθους 3D δίπλα από την οθόνη 3D για να αυξήσετε ή να μειώσετε το τρισδιάστατο εφέ. Αν τοποθετήσετε το ρυθμιστή στο πάνω μέρος (δυνατότερο εφέ 3D), η θέση των εικόνων 3D καθίσταται δύσκολη. Επομένως, μετακινήστε το ρυθμιστή σταδιακά προς τα κάτω, μέχρι να φθάσετε σε σημείο που οι εικόνες 3D είναι καθαρές και ευκρινείς.

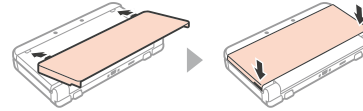


- Μετακινήστε το ρυθμιστή βάθους 3D στο χαμηλότερο σημείο για να εμφανίσετε εικόνες σε δύο διαστάσεις.

Σημείωση: Η εμφάνιση εικόνων 3D μπορεί να απενεργοποιηθεί από τα Στοιχεία Γενικού Ελέγχου (σελ. 8).

Αφαίρεση και τοποθέτηση καλυμμάτων όψης

Μπροστινή Όψη (Μόνο για το New Nintendo 3DS)



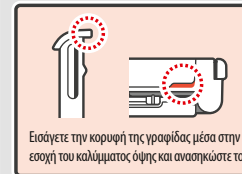
Κάλυμμα Μπαταρίας (Πίσω Όψη)

1 Ξεβιδώστε το κάλυμμα της μπαταρίας (πίσω όψη)

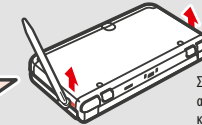
Χρησιμοποιήστε ένα σταυροκατσάβιδο που ταιριάζει απόλυτα στη σταυροειδή κεφαλή της βίδας.



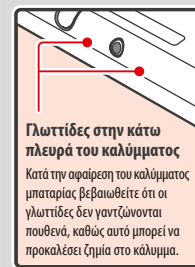
2 Αφαιρέστε το κάλυμμα της μπαταρίας (πίσω όψη)



Εισάγετε την κορυφή της γραφίδας μέσα στην εσοχή του καλύμματος όψης και ανασπώστε το.



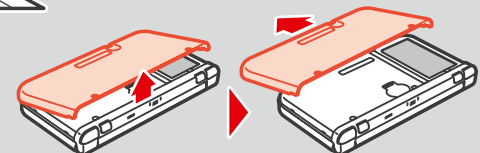
Σημείωση: Μην βάζετε τα νύχια σας ανάμεσα στο κάλυμμα όψης και το σύστημα, καθώς μπορεί να τραυματιστείτε.



Αφαίρεση του καλύμματος μπαταρίας στο σύστημα New Nintendo 3DS XL

Σηκώστε

Σύρετε



Γλωττίδες στην κάτω πλευρά του καλύμματος
Κατά την αφαίρεση του καλύμματος μπαταρίας βεβαιωθείτε ότι οι γλωττίδες δεν γαντζώνονται πουθενά, καθώς αυτό μπορεί να προκαλέσει ζημία στο κάλυμμα.

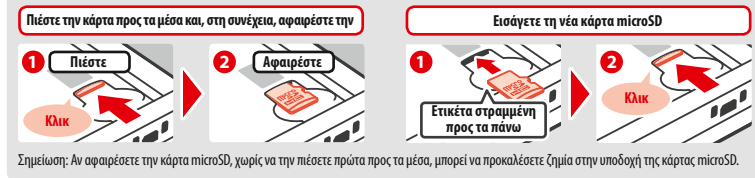
3 Επανατοποθετήστε το κάλυμμα μπαταρίας (πίσω όψη)

και σφίξτε τις δύο βίδες



Αντικαταστήστε την κάρτα microSD / μπαταρία

Πάντα να απενεργοποιείτε την παροχή ρεύματος και να αποσυνδέετε τον προσαρμογέα AC, προτού αντικαταστήσετε την μπαταρία. Για να αφαιρέσετε το κάλυμμα μπαταρίας (πίσω όψη) ακολουθήστε τα βήματα 1 και 2 που περιγράφονται στην προηγούμενη σελίδα.



Για να επανατοποθετήσετε το κάλυμμα της μπαταρίας (πίσω όψη), ακολουθήστε το βήμα 3 που περιγράφεται στην προηγούμενη σελίδα.

Σημείωση: Αφού αφαιρέσετε την μπαταρία, θα γίνει επαναφορά των Ρυθμίσεων Ημερομηνίας και Ώρας, θα πρέπει να τις ρυθμίσετε ξανά, ανοίγοντας τις Ρυθμίσεις Συστήματος από το μενού HOME, επιλέγοντας OTHER SETTINGS (ΑΛΛΕΣ ΡΥΘΜΙΣΕΙΣ) και, στη συνέχεια, DATE & TIME (ΗΜ/ΝΙΑ ΚΑΙ ΩΡΑ).

Κάρτες microSD

Η κάρτα microSD αποθηκεύει δεδομένα, όπως λογισμικό με δυνατότητα λήψης και τα δεδομένα αποθήκευσής του, πρόσθετα δεδομένα και πρόσθετο περιεχόμενο, φωτογραφίες και βίντεο. Το σύστημα αυτό υποστηρίζει κάρτες microSD μεγέθους έως 2 GB και κάρτες microSDHC με μεγέθη που κυμαίνονται από 4 GB έως 32 GB.

Σημείωση: Αν η κάρτα microSD είναι πλήρης, μπορείτε να μεταφέρετε όλα τα δεδομένα από την τωρινή κάρτα microSD σε μία μεγαλύτερης χωρητικότητας. Θα πρέπει να μεταφέρετε ολόκληρο το φάκελο "Nintendo 3DS" στην κάρτα microSD προορισμού χρησιμοποιώντας έναν H/Y.

Μπαταρία

Αναπληρωμένες φορτίσεις θα μειώσουν τη διάρκεια ζωής της μπαταρίας και τη διάρκεια που μπορείτε να χρησιμοποιήσετε το σύστημα πριν την αναφόρτιση. Αν μειωθεί σημαντικά ο χρόνος λειτουργίας, αντικαταστήστε το πακέτο μπαταρίας, ακολουθώντας τη διαδικασία που περιγράφεται σε αυτές τις σελίδες. Για περισσότερες πληροφορίες σχετικά με τα σημεία αγοράς ανταλλακτικού, επικοινωνήστε με το Κέντρο Σέρβις της Nintendo.

Απόρριψη της μπαταρίας στο τέλος της ζωής της

[071015/GRE/WEE-E2]

Το παρόν προϊόν περιέχει μια επαναφορτιζόμενη μπαταρία ιόντων λιθίου. Η απόρριψη των φορτηγών και επαναφορτιζόμενων μπαταριών διέπεται από τους κανονισμούς της ΕΕ και των εθνικών νομοθεσιών. Για το λόγο ότι οι μπαταρίες περιέχουν βαρέα μέταλλα που μπορούν να προκαλέσουν σοβαρά προβλήματα στο περιβάλλον και την υγεία, πρέπει να συλλέγονται ξεχωριστά και να ανακυκλώνονται. Κατά την απόρριψη της μπαταρίας εφαρμόστε λίγη ταινία στους συνδέσμους θετικού (+) και αρνητικού (-) πόλου.

Οι μπαταρίες επισμαίνονται με το απαγορευτικό σύμβολο (X) πάνω στον κώδο απορριμμάτων, το οποίο δηλώνει ότι δεν πρέπει να απορρίπτονται ως οικιακά απορρίμματα.

Ως καταναλωτής, έχετε το νόμιμο καθήκον να διαχωρίζετε τις μεταχειρισμένες μπαταρίες από τα οικιακά απορρίμματα και να τις μεταφέρετε σε ένα σημείο συλλογής για ανακύκλωση σύμφωνα με τον κατάλληλο τρόπο. Κοντά σας βρίσκονται διάφορα σημεία συλλογής μπαταριών που δέχονται τις μεταχειρισμένες μπαταρίες τις οποίες επιστρέψετε, περιλαμβανομένων καταστημάτων λιανικής όπου πωλούνται μπαταρίες, καθώς και μονάδες συλλογής αποβλήτων του δήμου. Σε ορισμένες χώρες είναι εγκατεστημένοι κάδοι και κιβώτια συλλογής σε σχολεία και άλλα δημόσια κτίρια.

Η τιμή πώλησης του παρόντος προϊόντος Nintendo συμπεριλαμβάνει το κόστος συλλογής και ανακύκλωσης των μπαταριών.

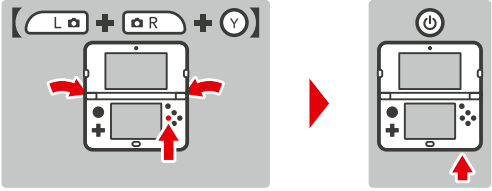
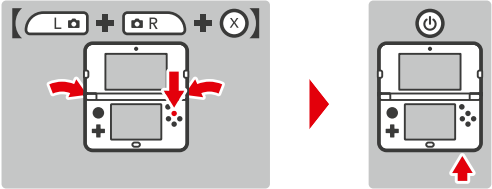


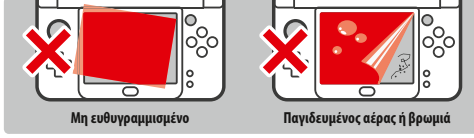
Επίλυση προβλημάτων

Πριν επικοινωνήσετε με το Κέντρο Σέρβις της Nintendo, χρησιμοποιήστε αυτή την ενότητα του εγχειριδίου για να καθορίσετε την αιτία του προβλήματος. Σημείωση:

- Μπορείτε να ανατρέξετε και στο τμήμα Επίλυση Προβλημάτων του ηλεκτρονικού εγχειριδίου που βρίσκεται στο μενού HOME.
- Αν το πρόβλημα αφορά κάποιο παιχνίδι ή εξάρτημα, ανατρέξτε επίσης και στο αντίστοιχο εγχειρίδιο / έγγραφο.

Πρόβλημα	Λύση
<p>Δεν μπορώ να αναφορτίσω το πακέτο μπαταρίας / Το LED ένδειξης αναφόρτισης δεν αναβεί</p>	<ul style="list-style-type: none"> • Χρησιμοποιείτε έναν προσαρμογέα AC Nintendo 3DS; <ul style="list-style-type: none"> ➤ Χρησιμοποιήστε τον προσαρμογέα AC Nintendo 3DS (WAP-002(UKV)/WAP-002(EUR)) (πωλείται ξεχωριστά). Είναι συμβατή και η τροφοδοσία ρεύματος Nintendo DSi (Δλ.σελ. 2). ➤ Έχετε εισάγει τον προσαρμογέα AC καλά στο σύστημα και σε έναν ρευματολήπτη; <ul style="list-style-type: none"> ➤ Αποσυνδέστε τον προσαρμογέα AC και περιμένετε περίπου 30 δευτερόλεπτα προτού τον συνδέσετε ξανά. Βεβαιωθείτε ότι ο προσαρμογέας AC είναι καλά συνδεδεμένος τόσο στο σύστημα όσο και στο ρευματολήπτη. (Δλ.σελ. 9). • Αναφορτίζετε το πακέτο μπαταρίας σε μέρος με θερμοκρασία περιβάλλοντος μεταξύ 5 – 35°C; <ul style="list-style-type: none"> ➤ Αναφορτίστε το πακέτο μπαταρίας σε μέρος με θερμοκρασία περιβάλλοντος μεταξύ 5 – 35°C. Ενδοχόμενος να μην μπορείτε να αναφορτίσετε το πακέτο μπαταρίας σε κάποιο μέρος με θερμοκρασία που δεν εμπίπτει στο συγκεκριμένο εύρος. • Είναι το πακέτο μπαταρίας συνδεδεμένο σωστά; <ul style="list-style-type: none"> ➤ Αν το σύστημα δεν ενεργοποιείται και, όταν συνδέετε τον προσαρμογέα AC, το LED ένδειξης αναφόρτισης αναβεί και κατόπιν σβήνει αμέσως, το πακέτο μπαταρίας μπορεί να μην είναι σωστά συνδεδεμένο. Βεβαιωθείτε ότι το πακέτο μπαταρίας είναι συνδεδεμένο σωστά (Δλ.σελ. 18). • Είναι αναμμένο το LED ένδειξης αναφόρτισης; <ul style="list-style-type: none"> ➤ Αν το LED ένδειξης αναφόρτισης αναβοσβήνει, υπάρχει πιθανότητα το πακέτο μπαταρίας να μην είναι σωστά συνδεδεμένο. Αν σας συμβεί αυτό, επικοινωνήστε με το Κέντρο Σέρβις της Nintendo.
<p>Το σύστημα δεν ενεργοποιείται</p>	<ul style="list-style-type: none"> • Έχει φορτιστεί το σύστημα; <ul style="list-style-type: none"> ➤ Αναφορτίστε το σύστημα. • Είναι το πακέτο μπαταρίας συνδεδεμένο σωστά; <ul style="list-style-type: none"> ➤ Αν το σύστημα δεν ενεργοποιείται και, όταν συνδέετε τον προσαρμογέα AC, το LED ένδειξης αναφόρτισης αναβεί και κατόπιν σβήνει αμέσως, το πακέτο μπαταρίας μπορεί να μην είναι σωστά συνδεδεμένο. Βεβαιωθείτε ότι το πακέτο μπαταρίας είναι συνδεδεμένο σωστά (Δλ.σελ. 18).
<p>Το σύστημα καίει</p>	<ul style="list-style-type: none"> • Η φόρτιση του πακέτου μπαταρίας γίνεται σε μέρος με υψηλή θερμοκρασία ή για παρατεταμένα χρονικά διαστήματα; <ul style="list-style-type: none"> ➤ Κάτι τέτοιο μπορεί να προκαλέσει απότομη αύξηση στη θερμοκρασία του συστήματος. Φορτίστε το πακέτο μπαταρίας σε μέρος με θερμοκρασία περιβάλλοντος μεταξύ 5 – 35°C. Αν αγγίξετε το σύστημα ενώ καίει, μπορεί να προκληθούν εγκαύματα.
<p>Φόρτισα το πακέτο μπαταρίας, αλλά δεν μπορώ να παίξω για μεγάλα χρονικά διαστήματα / Χρειάζεται πολύς χρόνος για να φορτιστεί το πακέτο μπαταρίας</p>	<ul style="list-style-type: none"> • Παίζετε κάποιο παιχνίδι ή αναφορτίζετε το πακέτο μπαταρίας σε μέρος με θερμοκρασία περιβάλλοντος μικρότερη από 5°C; <ul style="list-style-type: none"> ➤ Σε περιβάλλοντα με θερμοκρασία μικρότερη από 5°C, δεν θα είστε σε θέση να παίξετε παιχνίδια για μεγάλα χρονικά διαστήματα και η αναφόρτιση του πακέτου μπαταρίας θα χρειαστεί περισσότερο χρόνο από ό,τι συνήθως. • Διάρκεια ζωής μπαταρίας <ul style="list-style-type: none"> ➤ Η επαναλημμένη φόρτιση μειώνει τη διάρκεια ζωής της μπαταρίας, ελαττώνοντας έτσι το χρόνο που μπορείτε να χρησιμοποιήσετε το σύστημα. Αν ο χρόνος χρήσης μειωθεί σημαντικά, αντικαταστήστε το πακέτο μπαταρίας. Για περισσότερες πληροφορίες σχετικά με τα σημεία αγοράς ανταλλακτικού, επικοινωνήστε με το Κέντρο Σέρβις της Nintendo.
<p>Το πακέτο μπαταρίας έχει διογκωθεί</p>	<ul style="list-style-type: none"> ➤ Η απόδοση των μπαταριών ιόντων λιθίου φθίνει με την πάροδο του χρόνου, γεγονός που μπορεί να προκαλέσει τη διόγκωσή τους λόγω επαναλημμένης αναφόρτισης. Δεν πρόκειται για βλαβεργία ή πιθανό κίνδυνο ασφαλείας. Αντικαταστήστε το πακέτο μπαταρίας αν η διόγκωσή του επηρεάζει τη διάρκεια ζωής της μπαταρίας (Δλ.σελ. 18). Αν υπάρχει διαρροή στο πακέτο μπαταρίας, μην το αγγίξετε και επικοινωνήστε με το Κέντρο Σέρβις της Nintendo.

Πρόβλημα	Λύση
Καμία παροχή βίντεο ή ήχου	<ul style="list-style-type: none"> • Είναι σωστά τοποθετημένη η Κάρτα Παιχνιδιού; ➡ Εισάγετε την Κάρτα Παιχνιδιού απαλά, αλλά σταθερά, μέχρι να ασφαλίσει με ένα “κλικ” στη θέση της. • Βρίσκεται το σύστημα σε λειτουργία Αδρανοποίησης; ➡ Αν το σύστημα βρίσκεται σε αυτή την κατάσταση, βγείτε από τη λειτουργία Αδρανοποίησης. Ορισμένα λογισμικά μπορεί να μπουν σε λειτουργία Αδρανοποίησης χωρίς να είναι κλειστό το σύστημα.
Υπάρχουν μαύρες ή φωτεινές κουκκίδες στις οθόνες LCD που δεν εξαφανίζονται / Υπάρχουν σκοτεινές ή φωτεινές κηλίδες στις οθόνες LCD	<ul style="list-style-type: none"> ➡ Ένας μικρός αριθμός από κολλημένα ή ακούρα πίζελα είναι χαρακτηριστικός των οθονών LCD. Αυτό είναι φυσιολογικό και δεν πρέπει να θεωρείται ως ελάττωμα. Η 3D οθόνη και η Οθόνη Αφής φέρουν διαφορετικές προδιαγραφές, επομένως, η εμφάνιση των χρωμάτων και τα επίπεδα φωτεινότητας μπορεί να διαφέρουν.
Το Γυροσκοπικό Κουμπί δεν λειτουργεί σωστά	<ul style="list-style-type: none"> • Αντιστοιχούν οι εντολές στο Γυροσκοπικό Κουμπί με ό,τι βλέπετε στην οθόνη; ➡ Σε σπάνιες περιπτώσεις, το Γυροσκοπικό Κουμπί ενδέχεται να μην λειτουργεί κανονικά μετά από παρατεταμένες περιόδους χρήσης ή λόγω απότομης χρήσης του. Αν οι κινήσεις εντός του παιχνιδιού δεν συντονίζονται σωστά με τις εντολές από το γυροσκοπικό κουμπί, χρησιμοποιήστε την επιλογή CIRCLE PAD (ΓΥΡΟΣΚΟΠΙΚΟ ΚΟΥΜΠΙ) στις Ρυθμίσεις Συστήματος για να το βαθμονομήσετε. <p>Σημείωση: Αν πραγματοποιούνται διάφορες κινήσεις χωρίς να χρησιμοποιείτε το Γυροσκοπικό Κουμπί και δεν μπορείτε να χρησιμοποιήσετε τα κουμπιά ή την Οθόνη Αφής, απενεργοποιήστε το σύστημα και, στη συνέχεια, εκκινήστε το εκ νέου από την οθόνη βαθμονόμησης Γυροσκοπικού Κουμπιού, πατώντας το κουμπί POWER, ενώ πιέζετε και κρατάτε πατημένα τα κουμπιά αριστερά + δεξιά + Y.</p> 
Η Οθόνη Αφής δεν λειτουργεί σωστά	<ul style="list-style-type: none"> • Αντιστοιχούν οι εντολές στην Οθόνη Αφής με ό,τι βλέπετε στην οθόνη; ➡ Αν οι κινήσεις εντός του παιχνιδιού δεν συντονίζονται σωστά με τις εντολές από την Οθόνη Αφής, χρησιμοποιήστε την επιλογή TOUCH SCREEN (ΟΘΟΝΗ ΑΦΗΣ) στις Ρυθμίσεις Συστήματος για να το βαθμονομήσετε. <p>Σημείωση: Αν δεν μπορείτε να χρησιμοποιήσετε την Οθόνη Αφής για να εκτελέσετε αυτή τη διαδικασία, απενεργοποιήστε το σύστημα και, στη συνέχεια, εκκινήστε το εκ νέου από την οθόνη βαθμονόμησης Οθόνης Αφής, πατώντας το κουμπί POWER, καθώς πατάτε και κρατάτε πατημένα τα κουμπιά αριστερά + δεξιά + X.</p> 

Πρόβλημα	Λύση
Η Οθόνη Αφής δεν λειτουργεί σωστά	<ul style="list-style-type: none"> • Έχετε τοποθετήσει στην Οθόνη Αφής ένα προστατευτικό κάλυμμα που διατίθεται στο εμπόριο; ➡ Αν έχετε τοποθετήσει στην Οθόνη Αφής ένα προστατευτικό κάλυμμα που διατίθεται στο εμπόριο, ανατρέξτε στο εγχειρίδιο οδηγιών του και βεβαιωθείτε ότι το έχετε εφαρμόσει σωστά, προτού επιχειρήσετε να βαθμονομήσετε την Οθόνη Αφής.  <p>Μη ευθυγραμμισμένο Παιγνυμένο αέρας ή βρωμιά</p>
Η οθόνη μαυρίζει εντελώς και το σύστημα δεν αποκρίνεται / Το σύστημα παγώνει	<ul style="list-style-type: none"> ➡ Αν η οθόνη παραμένει μαύρη όταν ενεργοποιήσετε το σύστημα ή όταν βγείτε από τη λειτουργία Αδρανοποίησης (ανοίξτε το σύστημα αφού κλείσετε το κάλυμμα ενώ είναι ενεργοποιημένο), ή αν η οθόνη μαυρίζει ξαφνικά κατά τη διάρκεια του παιχνιδιού και το σύστημα σταματήσει να αποκρίνεται, απενεργοποιήστε το σύστημα κρατώντας πατημένο το κουμπί POWER μέχρις ότου σβήσει η λυχνία LED ενδείξης λειτουργίας και, στη συνέχεια, πατήστε και πάλι το κουμπί POWER για να ενεργοποιήσετε εκ νέου το σύστημα.
Η κάρτα microSD δεν αποκρίνεται	<ul style="list-style-type: none"> • Είναι σωστά τοποθετημένη η κάρτα microSD στο σύστημα; ➡ Απενεργοποιήστε το σύστημα και εισάγετε την κάρτα microSD απαλά αλλά σταθερά, μέχρι να ασφαλίσει στη θέση της, στην υποδοχή κάρτας microSD, στο πλάι του συστήματος. (βλ. σελ. 18). • Είναι οι ακροδέκτες της κάρτα microSD βρώμικοι; ➡ Σκουπίστε απαλά τους ακροδέκτες με ένα στεγνό βαμβακερό ύφασμα, προσέχοντας να κάνετε ζημιά στην κάρτα microSD.

Αν χρειάζεστε περισσότερη βοήθεια...

Αν το σύστημα συνεχίζει να μην λειτουργεί σωστά, αφού δοκιμάσετε αυτά τα βήματα επίλυσης προβλημάτων ή τις λύσεις που παρέχονται στα ηλεκτρονικά εγχειρίδια διαθέσιμα από το μενού HOME, σας συνιστούμε να διαβάσετε την εγγύηση του κατασκευαστή και να καλέσετε το Κέντρο Σέρβις της Nintendo για να ζητήσετε έλεγχο του συστήματος που επηρεάζεται. Εκεί θα βρείτε πληροφορίες σχετικά με το πώς μπορείτε να ζητήσετε επισκευή, τους όρους της εγγύησης και τους όρους της υπηρεσίας επισκευής.

Απορριψη αυτού του προϊόντος στο τέλος της ζωής του

[300115/GRE/WEEE-1]

Το απαγορευτικό σύμβολο X πάνω στον κώδο απορριμμάτων σημαίνει ότι το προϊόν αυτό δεν πρέπει να απορριπτεί στα οικιακά απορρίμματα σας. Τα απορρίμματα ηλεκτρικού και ηλεκτρονικού εξοπλισμού ενδέχεται να περιέχουν επικίνδυνες ουσίες οι οποίες, αν δεν επεξεργαστούν σωστά, μπορεί να προκαλέσουν καταστροφή στο περιβάλλον και την ανθρώπινη υγεία. Αντ' αυτού, παρακαλούμε επικοινωνήστε με τις τοπικές αρχές για πληροφορίες σχετικά με τα κατάλληλα σημεία συλλογής και τις εγκαταστάσεις ανακύκλωσης που έχετε στη διάθεσή σας ή επικοινωνήστε με τον τοπικό διανομέα σας, ο οποίος σας αναλαμβάνει για την αγορά ενός ισοδύναμου νέου προϊόντος μπορεί να δεχθεί να επιστραφεί δωρεάν από το προϊόν για ανακύκλωση. Με αυτό τον τρόπο θα βοηθήσετε να εξασφαλιστεί ότι ο εξοπλισμός θα επεξεργαστεί κατάλληλα και τα μέρη του θα ανακτηθούν, ανακυκλωθούν ή θα επαναχρησιμοποιηθούν με τρόπο φιλικό προς το περιβάλλον.



Τεχνικές προδιαγραφές

Σημείωση: Οι προδιαγραφές αυτές μπορεί να αλλάξουν χωρίς προειδοποίηση.

	New Nintendo 3DS	New Nintendo 3DS XL
Αριθμός μοντέλου	KTR-001	RED-001
Θόδες LCD (υγρών κρυστάλλων) (μέγεθος οθόνης / ανάλυση)	Άνω οθόνη: ευρεία οθόνη LCD που υποστηρίζει 3D (με υπερ-σταθερό 3D) 3.88 ίντσες (84.6mm πλάτος x 50.76mm ύψος) 800x240 pixels (400 pixels για κάθε μάτι με χρήση της δυνατότητας 3D) Μπορεί να εμφανίσει 16,7 εκατομμύρια χρώματα Κάτω οθόνη: Οθόνη αφής LCD 3.33 ίντσες (67.68mm πλάτος x 50.76mm ύψος) 320x240 pixels Μπορεί να εμφανίσει 16,7 εκατομμύρια χρώματα	Άνω οθόνη: ευρεία οθόνη LCD που υποστηρίζει 3D (με υπερ-σταθερό 3D) 4.88 ίντσες (106.2mm πλάτος x 63.72mm ύψος) 800x240 pixels (400 pixels για κάθε μάτι με χρήση της δυνατότητας 3D) Μπορεί να εμφανίσει 16,7 εκατομμύρια χρώματα Κάτω οθόνη: ΤΟΘήνη αφής LCD 4.18 ίντσες (84.96mm πλάτος x 63.72mm ύψος) 320x240 pixels Μπορεί να εμφανίσει 16,7 εκατομμύρια χρώματα
Προσαρμογές AC/Μπαταρία	Προσαρμογές AC Nintendo 3DS (WAP-002(UKV)/WAP-002(EUR)) (πωλείται ξεχωριστά) Μπαταρία New Nintendo 3DS (KTR-003)	Προσαρμογές AC Nintendo 3DS (WAP-002(UKV)/WAP-002(EUR)) (πωλείται ξεχωριστά) Μπαταρία Nintendo 3DS XL (SPR-003)
Διαστάσεις	80,6mm ύψος x 142mm πλάτος x 21,6mm πάχος (όταν είναι κλειστά)	93,5mm ύψος x 160mm πλάτος x 21,5mm πάχος (όταν είναι κλειστά)
Βάρος	Περίπου 253g (περιλαμβάνει το πακέτο μπαταρίας, τη γραφίδα και την κάρτα microSD)	Περίπου 329g (περιλαμβάνει το πακέτο μπαταρίας, τη γραφίδα και την κάρτα microSD)
Συχνότητα ασύρματου	Ζώνη 2,4GHz (11b: 1-13ch/11g: 1-11ch)	
Πρότυπο επικοινωνίας	IEEE802.11b/g	
Ισχύς εξόδου	11b: 5.5dBm / 11g: 5.0dBm το μέγιστο	
Συνιστώμενη απόσταση επικοινωνίας	Περίπου 30m Σημείωση: Η μέγιστη απόσταση στην οποία η επικοινωνία είναι δυνατή μπορεί να μειωθεί, καθώς αυτό εξαρτάται από το περιβάλλον.	
Χαρακτηριστικό κάμερας	Φακός: Σταθερό μήκος εστίασης / Αισθητήρας εικόνας: CMOS / Ενεργά pixels: Περίπου 300.000	
Χαρακτηριστικό ρολογιού	Μέγιστη ημερήσια απόκλιση ± 4 δευτερολέπτον (όταν χρησιμοποιείται εντός «συνιστώμενου περιβάλλοντος χρήσης», το οποίο καθορίζεται παρακάτω)	
Ηχίο	Στερεοφωνικά (υποστηρίζεται ψευδής λειτουργία περιβάλλοντος ήχου)	
Ακροδέκτης εισόδου / εξόδου	Υποδοχή κάρτας παιχνιδιού, υποδοχή κάρτας microSD, σύνδεσμος προσαρμογέα AC, υποδοχή ηχοσύστηματος (στερεοφωνική εξόδος)	
Αισθητήρες	Αισθητήρας κίνησης, γυροσκοπικός αισθητήρας	
Άλλα χαρακτηριστικά	Υπερήχητη επικοινωνία (συνιστώμενη επικοινωνία: περίπου 20cm) Σημείωση: Η μέγιστη απόσταση στην οποία η επικοινωνία είναι δυνατή μπορεί να μειωθεί, καθώς αυτό εξαρτάται από το περιβάλλον. Επικοινωνία εγγύς (κοντινού) πεδίου (NFC)	
Μέγιστη κατανάλωση ισχύος	Περίπου 4.1W (κατά τη φόρτιση)	
Συνιστώμενο περιβάλλον χρήσης	Θερμοκρασία: 5 – 35°C / Υγρασία: 20 – 80%	
Χρόνος φόρτισης	Περίπου 3,5 ώρες	
Διάρκεια ζωής μπαταρίας	Λογισμικό Nintendo 3DS: περίπου 3,5 – 6 ώρες Λογισμικό Nintendo DS: περίπου 6,5 – 10,5 ώρες	Λογισμικό Nintendo 3DS: περίπου 3,5 – 7 ώρες Νλογισμικό Nintendo DS: περίπου 7 – 12 ώρες
Πακέτο μπαταρίας	Αριθμός μοντέλου: KTR-003 Τύπος μπαταρίας: Ιόντων λιθίου Χωρητικότητα μπαταρίας: 5.2Wh	Αριθμός μοντέλου: SPR-003 Τύπος μπαταρίας: Ιόντων λιθίου Χωρητικότητα μπαταρίας: 6.5Wh
Γραφίδα	Αριθμός μοντέλου: KTR-004 Υλικό: Πλαστικό (ABS/PE) Μήκος: περίπου 76.5mm	ΜΑριθμός μοντέλου: RED-004 Υλικό: Πλαστικό (ABS/PE) Μήκος: περίπου 86mm

Στοιχεία Επικοινωνίας

Εγγύηση, Ελλάδα

[060916/GRE-HW]

12-ΜΗΝΗ ΕΓΓΥΗΣΗ ΚΑΤΑΣΚΕΥΑΣΤΗ – ΥΛΙΚΟ NINTENDO

Η παρούσα εγγύηση καλύπτει τις κονσόλες Nintendo, συμπεριλαμβανομένου και του ενσωματωμένου αυθεντικού λογισμικού που περιλαμβάνεται στις αντίστοιχες κονσόλες Nintendo κατά το χρόνο αγοράς («**Λογισμικό λειτουργίας Nintendo**»), καθώς και τυχόν χειριστήρια που περιλαμβάνονται στη συσκευασία της κονσόλας (τα «**Χειριστήρια Nintendo**»). Για τους σκοπούς της παρούσας εγγύησης, η κονσόλα Nintendo, το Λογισμικό λειτουργίας Nintendo και τα Χειριστήρια Nintendo θα καλούνται από κοινού το «**Προϊόν**».

Υπό τους παρακάτω όρους και εξαιρέσεις, η CD Media S.E., Α. Κηφισίας 32, 15125 Μαρούσι, Αθήνα, Ελλάδα («**CD Media**») εγγυάται στον αρχικό καταναλωτή του αγοράστου το Προϊόν («**εσάς**») στο οποιαδήποτε χώρα του Ευρωπαϊκού Οικονομικού Χώρου ή την Ελβετία ότι, για περίοδο 12 μηνών από την ημερομηνία αγοράς του Προϊόντος από εσάς, το Προϊόν θα είναι και απαλλαγμένο από πραγματικά και κατασκευαστικά ελαττώματα.

ΕΞΑΙΡΕΣΕΙΣ

Η παρούσα εγγύηση δεν καλύπτει:

- Λογισμικό (διαφορετικό από το Λογισμικό λειτουργίας Nintendo) ή παιχνίδια (είτε συμπεριλαμβάνεται στο Προϊόν κατά το χρόνο αγοράς τους, είτε όχι).
- Εξαρτήματα, περιφερειακά προϊόντα ή άλλα στοιχεία που προορίζονται για χρήση με το Προϊόν, αλλά δεν έχουν κατασκευαστεί από ή για τη Nintendo (ανεξαρτήτως εάν περιλαμβάνονται στο Προϊόν κατά το χρόνο αγοράς τους ή όχι).
- Προϊόντα που έχουν μεταπωληθεί ή παραγορευθεί με μίθωση ή χρησιμοποίηση για εμπορικούς σκοπούς.
- Ελαττώματα του Προϊόντος που έχουν προκληθεί από τυχαία ζημία, αμέλεια δικής σας και/ή οποιουδήποτε τρίτου, κακή χρήση, επισκευή, χρήση με προϊόντα που δεν διατίθενται ή δεν έχουν την άδεια της Nintendo (συμπεριλαμβανομένων -ενδεικτικά και όχι περιοριστικά- αναβαθμίσεων παιχνιδιών χωρίς άδεια, σκευές αντιγραφής, προσαρμογές (adapters), τροποδοτικά και εξαρτήματα χωρίς άδεια), τούς υπολογιστών ή συνδέσμο με το διαδίκτυο ή άλλους τύπους ηλεκτρονικής επικοινωνίας, χρήση του Προϊόντος διαφορετική από εκείνη που ορίζεται στο σχετικό εγχειρίδιο ή από οποιαδήποτε άλλη αστία μη συνδεδεμένη με πραγματικά ελαττώματα ή πλημμελή κατασκευή.
- Ελαττώματα του Προϊόντος που έχουν προκληθεί από ελαττωματικές ή κατεστραμμένες μπαταρίες ή μπαταρίες που έχουν διαρροή ή ελαττώματα από οποιαδήποτε άλλη χρήση μπαταριών που δεν είναι σύμφωνη με τις οδηγίες στα σχετικά εγχειρίδια.
- Η Βαθμιαία μείωση, λόγω παρόδου χρόνου, στην χωρητικότητα και στην απόδοση των μπαταριών και των συστοιχών μπαταριών για το Προϊόν (η οποία, προς αποφυγή αμφιβολιών, δεν θα θεωρηθεί ως πραγματικό ή κατασκευαστικό ελάττωμα του Προϊόντος).
- Προϊόν, που έχει αναχθεί, τροποποιηθεί ή επισκευαστεί από πρόσωπο ή εταιρεία άλλη πλην της Nintendo ή των εξουσιοδοτημένων συνεργατών της ή Προϊόν του οποίου ο σειριακός αριθμός έχει τροποποιηθεί, παραποιηθεί ή έχει αφαιρεθεί.
- Απόλεια οποιωνδήποτε δεδομένων που έχουν φορτωθεί ή αποθηκευτεί στο Προϊόν από πρόσωπο ή εταιρεία άλλη πλην της Nintendo ή των εξουσιοδοτημένων συνεργατών της.
- Απόλεια δεδομένων ή λογισμικού λόγω διαμόρφωσης της μνήμης (format) του Προϊόντος (ή της κάρτας SD που χρησιμοποιείται μαζί με το Προϊόν).
- Απόλεια δεδομένων ή άλλου περιεχομένου λόγω αντιγραφής του Nintendo Network ID που καταχωρήθηκε ή συνδέθηκε με το Προϊόν.

ΠΩΣ ΝΑ ΕΓΓΕΙΡΕΤΕ ΜΙΑ ΑΙΣΙΩΣΗ-ΑΠΑΙΤΗΣΗ

Προκειμένου να εγείρετε βάσιμη αξίωση από την παρούσα εγγύηση, θα πρέπει:

- να ενημερωθείτε στο CD Media S.E. - Τμήμα Σέρβις Nintendo για το ελάττωμα, εντός 12 μηνών από την ημερομηνία της εκ μέρους σας αγοράς του Προϊόντος, και
- να επιστραφεί το Προϊόν στο CD Media S.E. - Τμήμα Σέρβις Nintendo, εντός 30 ημερών από την ημερομηνία που ενημερώσατε για το ελάττωμα.

Για αυτό το σκοπό παρακαλούμε επικοινωνήστε με το **CD Media S.E. - Τμήμα Σέρβις Nintendo**.

Αν χρειαστεί να αποστείλετε το προϊόν στο CD Media S.E. - Τμήμα Σέρβις Nintendo θα πρέπει να φαραιώσετε ή να διαγράψετε όποια προσωπικά ή εμπιστευτικά αρχεία ή δεδομένα.

Με την αποστολή του Προϊόντος στο CD Media S.E. - Τμήμα Σέρβις Nintendo αποδέχεσθε και συμφωνείτε ότι το CD Media S.E. - Τμήμα Σέρβις Nintendo δεν θα είναι υπεύθυνα για οποιαδήποτε απόλεια, διαγραφή ή παραφθορά των αρχείων σας ή των δεδομένων τα οποία δεν έχουν διαγραφεί ή αφαιρεθεί. Συνιστάται να δημιουργήσετε ένα αντίγραφο ασφαλείας των οποίων δεδομένων δεν αφαιρείτε ή διαγράφετε. Πρέπει να σημειωθεί πως, ανάλογα με τον τύπο της επισκευής, τα αποθηκευμένα δεδομένα στη μνήμη του Προϊόντος δεχέται να διαγραφούν και μπορεί να είναι αδύνατη η ανάσωση αποθηκευμένων δεδομένων στην κάρτα SD ή η επανεισαγωγή τους στο Προϊόν μετά από μια τέτοια επίσκεψη.

Όταν αποστέλετε το Προϊόν στο CD Media S.E. - Τμήμα Σέρβις Nintendo παρακαλούμε:

- Χρησιμοποιήστε την αυθεντική συσκευασία, όπου είναι δυνατό.
- Περιγράψτε το ελάττωμα.
- Επισυνάψτε αντίγραφο της αποδείξης αγοράς, διασφαλίζοντας ότι περιέχει την ημερομηνία αγοράς του Προϊόντος.
- Να αναφέρετε σε ευδιάκριτο σημείο της συσκευασίας αποστολής, καθώς και στα έγγραφα που τη συνοδεύουν, τον μοναδικό κωδικό που σας δόθηκε από το CD Media S.E. - Τμήμα Σέρβις Nintendo κατά τη διάρκεια της αρχικής επικοινωνίας σας. Ο κωδικός αυτός αποτελεί τη ταυτότητα της υποθέσε σας και πρέπει να αναφέρεται σε κάθε επικοινωνία σας με το CD Media S.E. - Τμήμα Σέρβις Nintendo μέχρι την διεκπεραίωση της όποιας διαδικασίας. **ΣΑΣ ΓΝΩΣΤΟΠΟΙΟΥΜΕ ΟΤΙ ΟΠΟΙΑΔΗΠΟΤΕ ΑΠΟΣΤΟΛΗ ΠΡΑΓΜΑΤΟΠΟΙΗΘΕΙ ΠΡΟΣ ΤΟ CD MEDIA S.E. - ΤΜΗΜΑ ΣΕΡΒΙΣ NINTENDO ΧΑΡΙΣ ΤΩΝ ΜΟΝΑΔΙΚΟ ΚΩΔΙΚΟ, ΔΕΝ ΘΑ ΠΑΡΑΛΑΜΒΑΝΕΤΑΙ ΚΑΙ ΘΑ ΕΠΙΣΤΡΕΦΕΤΑΙ ΑΥΤΟΜΑΤΩΣ ΣΤΟΝ ΑΠΟΣΤΟΛΗΤΗ.**

5. Διασφαλίστε ότι το CD Media S.E. - Τμήμα Σέρβις Nintendo ελαβε το Προϊόν εντός 30 ημερών από την αρχική ενημέρωσή του για το διαπιστωμένο ελάττωμα. Εάν, κατόπιν ελέγχου του Προϊόντος, το CD Media S.E. - Τμήμα Σέρβις Nintendo δεχθεί ότι το Προϊόν είναι ελαττωματικό, αναλαμβάνει (κατά την απόλυτη διακριτική της ευχέρεια) είτε να επιδιορθώσει είτε να αντικαταστήσει το ελαττωματικό εξάρτημα ή να αντικαταστήσει το σχετικό στοιχείο του Προϊόντος χωρίς χρέωση του αγοραστή.

Αν η ανωτέρω 12-μηνη εγγύηση έχει λήξει κατά τον χρόνο που το ελάττωμα γνωστοποιήθηκε στο CD Media S.E. - Τμήμα Σέρβις Nintendo ή αν το ελάττωμα δεν καλύπτεται από την παρούσα εγγύηση, το CD Media S.E. - Τμήμα Σέρβις Nintendo μπορεί παρά ταύτα να αναλάβει, κατά τη δικρατική του ευχέρεια, να επιδιορθώσει ή αντικαταστήσει το ελαττωματικό εξάρτημα ή να αντικαταστήσει σχετικό στοιχείο του Προϊόντος. Για περισσότερες πληροφορίες ή για να ενημερωθείτε σχετικά με χρεώσεις για αυτές τις υπηρεσίες, παρακαλώ επικοινωνήστε με το **CD Media S.E. - Τμήμα Σέρβις Nintendo**.

Η παρούσα εγγύηση του κατασκευαστή δεν περιορίζει τα νόμιμα δικαιώματά σας ως καταναλωτής από τον Αστικό Κώδικα και το Νόμο περί Προστασίας των Καταναλωτών (Ν. 2251/94). Τα οφέλη που περιγράφονται εδώ παρέχονται επί πλέον των ως άνω δικαιωμάτων.

CD Media S.E. – Τμήμα Σέρβις Nintendo
ncs@cdmedia.gr

www.cdmedia.gr

Μικρό Ατρίνα, Λεωφ. Κηφισίας 32,
 151 25, Μαρούσι, Αθήνα, Ελλάδα

Τηλέφωνο από σταθερό: 801-555090 (Δευτέρα έως Παρασκευή, 09:30 - 17:30).
 Τηλέφωνο από κινητό: +30 211-1060400 (Δευτέρα έως Παρασκευή, 09:30 - 17:30).

Οι κλήσεις στον άνω τηλεφωνικό αριθμό χρεώνονται βάσει της τιμολογιακής πολιτικής του παρόχου με τον οποίον είσαστε συμβεβλημένοι.

Trademarks are property of their respective owners.

Nintendo 3DS is a trademark of Nintendo.

© 2015 Nintendo Co., Ltd.

This product includes RSA BSAFE™ Cryptographic software of EMC Corporation. RSA and BSAFE are registered trademarks or trademarks of EMC Corporation in the United States and other countries.

©2005 EMC Corporation. All rights reserved.

microSDHC Logo is a trademark of SD-3C, LLC.

This product uses certain fonts provided by Fontworks Inc.

This product uses the LC Font by Sharp Corporation.

LCFONT, LC Font and the LC logo mark are trademarks of Sharp Corporation.

This product includes speech rate conversion software developed by Toshiba corporation.

Copyright © 2008 TOSHIBA CORPORATION

Ubiquitous TCP/IP+SSL

Copyright © 2001 – 2010 Ubiquitous Corp.

Powered by Devicescape Software. Portions of this products are

© 2003 – 2010 Devicescape Software, Inc. All rights reserved.

Copyright © 2003 – 2010, Jouni Malinen <j@w1.fi> and contributors

All Rights Reserved.

WPA Supplicant licensed pursuant to BSD License.

Redistribution and use in source and binary forms, with or without modification, are permitted provided that the following conditions are met:

1. Redistributions of source code must retain the above copyright notice, this list of conditions and the following disclaimer.
2. Redistributions in binary form must reproduce the above copyright notice, this list of conditions and the following disclaimer in the documentation and / or other materials provided with the distribution.
3. Neither the name(s) of the above-listed copyright holder(s) nor the names of its contributors may be used to endorse or promote products derived from this software without specific prior written permission.

THIS SOFTWARE IS PROVIDED BY THE COPYRIGHT HOLDERS AND CONTRIBUTORS "AS IS" AND ANY EXPRESS OR IMPLIED WARRANTIES, INCLUDING, BUT NOT LIMITED TO, THE IMPLIED WARRANTIES OF MERCHANTABILITY AND FITNESS FOR A PARTICULAR PURPOSE ARE DISCLAIMED. IN NO EVENT SHALL THE COPYRIGHT OWNER OR CONTRIBUTORS BE LIABLE FOR ANY DIRECT, INDIRECT, INCIDENTAL, SPECIAL, EXEMPLARY, OR CONSEQUENTIAL DAMAGES (INCLUDING, BUT NOT LIMITED TO, PROCUREMENT OF SUBSTITUTE GOODS OR SERVICES; LOSS OF USE, DATA, OR PROFITS; OR BUSINESS INTERRUPTION) HOWEVER CAUSED AND ON ANY THEORY OF LIABILITY, WHETHER IN CONTRACT, STRICT LIABILITY, OR TORT (INCLUDING NEGLIGENCE OR OTHERWISE) ARISING IN ANY WAY OUT OF THE USE OF THIS SOFTWARE, EVEN IF ADVISED OF THE POSSIBILITY OF SUCH DAMAGE.

This product includes software developed by the OpenSSL Project for use in the OpenSSL Toolkit. (<http://www.openssl.org/>).

Copyright © 1998 – 2007 The OpenSSL Project. All rights reserved.

Redistribution and use in source and binary forms, with or without modification, are permitted provided that the following conditions are met:

1. Redistributions of source code must retain the above copyright notice, this list of conditions and the following disclaimer.
2. Redistributions in binary form must reproduce the above copyright notice, this list of conditions and the following disclaimer in the documentation and / or other materials provided with the distribution.
3. All advertising materials mentioning features or use of this software must display the following acknowledgment:

"This product includes software developed by the OpenSSL Project for use in the OpenSSL Toolkit. (<http://www.openssl.org/>)"

4. The names "OpenSSL Toolkit" and "OpenSSL Project" must not be used to endorse or promote products derived from this software without prior

written permission. For written permission, please contact openssl-core@openssl.org.

5. Products derived from this software may not be called "OpenSSL" nor may "OpenSSL" appear in their names without prior written permission of the OpenSSL Project.
6. Redistributions of any form whatsoever must retain the following acknowledgment:
 "This product includes software developed by the OpenSSL Project for use in the OpenSSL Toolkit (<http://www.openssl.org/>)"

THIS SOFTWARE IS PROVIDED BY THE OPENSSL PROJECT "AS IS" AND ANY EXPRESS OR IMPLIED WARRANTIES, INCLUDING, BUT NOT LIMITED TO, THE IMPLIED WARRANTIES OF MERCHANTABILITY AND FITNESS FOR A PARTICULAR PURPOSE ARE DISCLAIMED. IN NO EVENT SHALL THE OPENSSL PROJECT OR ITS CONTRIBUTORS BE LIABLE FOR ANY DIRECT, INDIRECT, INCIDENTAL, SPECIAL, EXEMPLARY, OR CONSEQUENTIAL DAMAGES (INCLUDING, BUT NOT LIMITED TO, PROCUREMENT OF SUBSTITUTE GOODS OR SERVICES; LOSS OF USE, DATA, OR PROFITS; OR BUSINESS INTERRUPTION) HOWEVER CAUSED AND ON ANY THEORY OF LIABILITY, WHETHER IN CONTRACT, STRICT LIABILITY, OR TORT (INCLUDING NEGLIGENCE OR OTHERWISE) ARISING IN ANY WAY OUT OF THE USE OF THIS SOFTWARE, EVEN IF ADVISED OF THE POSSIBILITY OF SUCH DAMAGE.

This product includes cryptographic software written by Eric Young.

Copyright © 1995 – 1998 Eric Young (ey@cryptsoft.com).

All rights reserved.

This package is an SSL implementation written by Eric Young

(ey@cryptsoft.com).

The implementation was written so as to conform with Netscapes SSL.

This library is free for commercial and non-commercial use as long as the following conditions are aheared to. The following conditions apply to all code found in this distribution, be it the RC4, RSA, lhash, DES, etc., code; not just the SSL code. The SSL documentation included with this distribution is covered by the same copyright terms except that the holder is Tim Hudson (tjh@cryptsoft.com).

Copyright remains Eric Young's, and as such any Copyright notices in the code are not to be removed. If this package is used in a product, Eric Young should be given attribution as the author of the parts of the library used. This can be in the form of a textual message at program startup or in documentation (online or textual) provided with the package.

Redistribution and use in source and binary forms, with or without modification, are permitted provided that the following conditions are met:

1. Redistributions of source code must retain the copyright notice, this list of conditions and the following disclaimer.
2. Redistributions in binary form must reproduce the above copyright notice, this list of conditions and the following disclaimer in the documentation and / or other materials provided with the distribution.
3. All advertising materials mentioning features or use of this software must display the following acknowledgement:
 "This product includes cryptographic software written by Eric Young (ey@cryptsoft.com)"
 The word "cryptographic" can be left out if the routines from the library being used are not cryptographic related :-).
 4. If you include any Windows specific code (or a derivative thereof) from the apps directory (application code) you must include an acknowledgement: "This product includes software written by Tim Hudson (tjh@cryptsoft.com)"

THIS SOFTWARE IS PROVIDED BY ERIC YOUNG "AS IS" AND ANY EXPRESS OR IMPLIED WARRANTIES, INCLUDING, BUT NOT LIMITED TO, THE IMPLIED WARRANTIES OF MERCHANTABILITY AND FITNESS FOR A PARTICULAR PURPOSE ARE DISCLAIMED. IN NO EVENT SHALL THE AUTHOR OR CONTRIBUTORS BE

LIABLE FOR ANY DIRECT, INDIRECT, INCIDENTAL, SPECIAL, EXEMPLARY, OR CONSEQUENTIAL DAMAGES (INCLUDING, BUT NOT LIMITED TO, PROCUREMENT OF SUBSTITUTE GOODS OR SERVICES; LOSS OF USE, DATA, OR PROFITS; OR BUSINESS INTERRUPTION) HOWEVER CAUSED AND ON ANY THEORY OF LIABILITY, WHETHER IN CONTRACT, STRICT LIABILITY, OR TORT (INCLUDING NEGLIGENCE OR OTHERWISE) ARISING IN ANY WAY OUT OF THE USE OF THIS SOFTWARE, EVEN IF ADVISED OF THE POSSIBILITY OF SUCH DAMAGE.

The licence and distribution terms for any publically available version or derivative of this code cannot be changed. i.e. this code cannot simply be copied and put under another distribution licence [including the GNU Public Licence.]

"QR code reader" includes software deliverables of Information System Products Co., Ltd. and Institute of Super Compression Technologies, Inc. QR Code is a registered trademark of DENSO WAVE INCORPORATED in JAPAN and other countries.

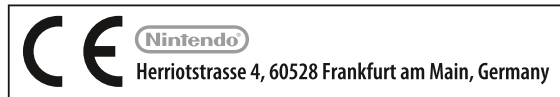
A OSS™ and AOSS™ are the trademarks of BUFFALO INC.

THIS PRODUCT IS LICENSED UNDER THE MPEG-4 SYSTEMS PATENT PORTFOLIO LICENSE FOR ENCODING IN COMPLIANCE WITH THE MPEG-4 SYSTEMS

STANDARD. EXCEPT THAT AN ADDITIONAL LICENSE AND PAYMENT OF ROYALTIES ARE NECESSARY FOR ENCODING IN CONNECTION WITH (i) DATA STORED OR REPLICATED IN PHYSICAL MEDIA WHICH IS PAID FOR ON A TITLE BY TITLE BASIS AND / OR (ii) DATA WHICH IS PAID FOR ON A TITLE BY TITLE BASIS AND IS TRANSMITTED TO AN END USER FOR PERMANENT STORAGE AND / OR USE. SUCH ADDITIONAL LICENSE MAY BE OBTAINED FROM MPEG LA, LLC. SEE <[HTTP://WWW.MPEGLA.COM](http://www.mpegla.com)> FOR ADDITIONAL DETAILS.

Wi-Fi Protected Access® (WPA and WPA2), and the Wi-Fi Protected Setup icon are registered trademarks of the Wi-Fi Alliance.

THIS PRODUCT IS LICENSED UNDER THE AVC PATENT PORTFOLIO LICENSE FOR THE PERSONAL USE OF A CONSUMER OR OTHER USES IN WHICH IT DOES NOT RECEIVE REMUNERATION TO (i) ENCODE VIDEO IN COMPLIANCE WITH THE AVC STANDARD ("AVC VIDEO") AND/OR (ii) DECODE AVC VIDEO THAT WAS ENCODED BY A CONSUMER ENGAGED IN A PERSONAL ACTIVITY AND/OR WAS OBTAINED FROM A VIDEO PROVIDER LICENSED TO PROVIDE AVC VIDEO. NO LICENSE IS GRANTED OR SHALL BE IMPLIED FOR ANY OTHER USE. ADDITIONAL INFORMATION MAY BE OBTAINED FROM MPEG LA, L.L.C. SEE [HTTP://WWW.MPEGLA.COM](http://www.mpegla.com)



DECLARATION OF CONFORMITY

Hereby, Nintendo declares that the radio equipment type (New Nintendo 3DS / New Nintendo 3DS XL) is in compliance with Directive 2014/53/EU. The full text of the EU declaration of conformity is available at the following internet address: <http://docs.nintendo-europe.com/>

European Registered Design: 2585083-1/6.