

Nintendo®

NINTENDO 2DS™

Εγχειρίδιο λειτουργίας περιλαμβάνει οδηγό Γρήγορης Έναρξης

Ευχαριστούμε που αγοράσατε το προϊόν. Παρακαλώ διαβάστε αυτό το εγχειρίδιο λειτουργίας, συμπεριλαμβανομένης της ενότητας Πληροφορίες για την υγεία και την ασφάλεια στις **σελίδες 4-7**, πριν από τη χρήση και ακολουθήστε προσεκτικά όλες τις οδηγίες. Οι ενήλικες πρέπει να επιβλέπουν τα παιδιά που χρησιμοποιούν το προϊόν.

Nintendo®

MAB-FTR-S-GRE-CO



Η Nintendo μπορεί να τροποποιήσει ή να ενημερώσει κατά διαστήματα το εγχειρίδιο προϊόντος και άλλα σημαντικά έγγραφα. Η τελευταία έκδοση του εγχειριδίου, καθώς και πρόσθετες πληροφορίες, είναι διαθέσιμα στη διεύθυνση <http://docs.nintendo-europe.com>. (Παρακαλούμε σημειώστε ότι η υπηρεσία αυτή δεν είναι διαθέσιμη σε ορισμένες χώρες.)

Αυτή η σφραγίδα εγγυάται ότι αυτό το προϊόν έχει ελεγχθεί από την Nintendo και πληροί τις προδιαγραφές αρτιότητας σχετικά με την ποιότητα κατασκευής, την αξιοπιστία και τη διασκέδαση που προσφέρει. Να αναζητάτε πάντα αυτήν τη σφραγίδα όταν αγοράζετε παιχνίδια και περιφερειακά για να εξασφαλίζετε την πλήρη συμβατότητα με το προϊόν Nintendo.



Σας ευχαριστούμε που επιλέξατε το σύστημα Nintendo 2DS™.

Περιεχόμενο του σετ

<input type="checkbox"/>	Σύστημα Nintendo 2DS (FTR-001)	x 1
<input type="checkbox"/>	Προσαρμογέας AC Nintendo 3DS (WAP-002(UKV)/WAP-002(EUR))	x 1
	Προσαρμογέας AC (WAP-002(UKV)) κατάλληλος για χρήση στο Ηνωμένο Βασίλειο, την Ιρλανδία και τη Μάλτα. H	
	Προσαρμογέας AC (WAP-002(EUR)) κατάλληλος για χρήση στον ΕΟΚ (με εξαίρεση το Ηνωμένο Βασίλειο, την Ιρλανδία και τη Μάλτα), την Ελβετία και τη Ρωσία.	
<input type="checkbox"/>	Γραφίδα Nintendo 2DS (FTR-004)	x 1
	Σημείωση: Η γραφίδα (stylus) βρίσκεται στη βάση συγκράτησης γραφίδας, στο πλάι του συστήματος (Ψ σελίδα 15).	
<input type="checkbox"/>	Κάρτα μνήμης SDHC	x 1
	Σημείωση: • Η κάρτα SDHC είναι τοποθετημένη στην υποδοχή κάρτας SD (Ψ σελίδα 13). Η κάρτα SDHC είναι ένα εξάρτημα που δεν κατασκευάζεται από την Nintendo, αλλά από τρίτους. • Η χωρητικότητα της κάρτας SDHC αναφέρεται στη συσκευασία.	
<input type="checkbox"/>	Κάρτες AR	x 6
	Σημείωση: Οι κάρτες αυτές χρησιμοποιούνται σε συνάρτηση με την ενσωματωμένη εφαρμογή AR Games: Augmented Reality (επαυξημένη πραγματικότητα).	
<input type="checkbox"/>	Εγχειρίδιο λειτουργίας που περιλαμβάνει οδηγό Γρήγορης Έναρξης	x 1

Επίσης, διαθέσιμη

Θήκη μεταφοράς Nintendo 2DS

(FTR-009)

Κατά τις μετακινήσεις σας προστατήστε το 2DS με μια θήκη μεταφοράς (πωλείται ξεχωριστά). Διαθέσιμη σε δύο χρωματικές προτάσεις, παρέχει μια βελούδινη επένδυση για να διατηρεί το σύστημά σας καθαρό και απαλλαγμένο από γδαρσίματα και γρατσουνιές



Περιεχόμενα

Πληροφορίες για την υγεία και την ασφάλεια

Πληροφορίες για την υγεία και την ασφάλεια	4
• Σημαντικές πληροφορίες για Γονείς	8

Οδηγός Γρήγορης Έναρξης

Φόρτιση και ενεργοποίηση του Συστήματος	9
Διαμόρφωση του Συστήματος	10
Φόρτωση λογισμικού	10
Συνδεθείτε στο ίντερνετ	11
Ενημέρωση συστήματος	11
Δημιουργία ή σύνδεση ενός Nintendo Network ID	12

Σημείωση:

- Σε αυτό το εγχειρίδιο ο όρος "σύστημα Nintendo 3DS" αναφέρεται σε όλα τα συστήματα της οικογένειας Nintendo 3DS™, που περιλαμβάνει τα: New Nintendo 3DS™, New Nintendo 3DS XL, Nintendo 3DS, Nintendo 3DS XL και Nintendo 2DS™.

Σύστημα

Ονομασία και λειτουργίες των δομικών μερών	13
Αντικατάσταση του πακέτου μπαταρίας	16

Επίλυση προβλημάτων

Επίλυση προβλημάτων	17
• Τεχνικές προδιαγραφές	20
• Στοιχεία Επικοινωνίας	21

Ηλεκτρονικά Εγχειρίδια

Μπορείτε να μάθετε πώς να χρησιμοποιείτε το παρόν σύστημα και οποιοδήποτε λογισμικό μέσα από τα ηλεκτρονικά εγχειρίδια.

Αν ένας τίτλος λογισμικού ή εφαρμογή περιέχει ένα ηλεκτρονικό εγχειρίδιο, μπορείτε να το διαβάσετε επιλέγοντας το εικονίδιο του και μετά ακουμπώντας το "MANUAL" για να το διαβάσετε.



Πληροφορίες για την υγεία και την ασφάλεια

Φροντίστε να τηρείτε προσεκτικά τις παρακάτω πληροφορίες για την υγεία και την ασφάλεια κατά τη χρήση του προϊόντος. Αν δεν το κάνετε, μπορεί να προκληθούν ατυχήματα ή / και τραυματισμοί. Οι ενήλικες πρέπει να επιβλέπουν τα παιδιά που χρησιμοποιούν το προϊόν.

ΠΡΟΕΙΔΟΠΟΙΗΣΗ – ΕΠΙΛΗΠΤΙΚΕΣ ΚΡΙΣΕΙΣ

- Ορισμένα άτομα (περίπου 1 στους 4000) μπορεί να καταληφθούν από επιληπτικές κρίσεις ή να λιποθυμήσουν λόγω αναλαμπών ή σχεδίων φωτός, και αυτό μπορεί να συμβεί όταν παρακολουθούν τηλεόραση ή παίζουν βιντεοπαιχνίδια, ακόμα και αν δεν είχαν ποτέ μια κρίση στο παρελθόν.
 - Οποιοσδήποτε υπέστη μια κρίση στο παρελθόν, απώλεια αισθήσεων ή άλλο σύμπτωμα που συνδέεται με μια επιληπτική νόσο πρέπει να συμβουλευτεί γιατρό, πριν παίξει κάποιο βιντεοπαιχνίδι.
 - Οι γονείς ή νόμιμοι κηδεμόνες πρέπει να επιτηρούν τα παιδιά όταν αυτά παίζουν βιντεοπαιχνίδια. Σταματήστε το παιχνίδι και συμβουλευθείτε γιατρό, αν εσείς ή το παιδί σας εκδηλώσετε οποιοδήποτε από τα παρακάτω συμπτώματα: **σπασμούς, τρέμουλο ματιών ή μυών, απώλεια συνείδησης, αλλοίωση δράσης, ακούσιες κινήσεις ή αποπροσανατολισμό.**
- **Για να μειώσετε την πιθανότητα επιληπτικής κρίσης όταν παίζετε βιντεοπαιχνίδια, τηρήστε αυτές τις προφυλάξεις:**
1. Μην παίζετε, αν είστε κουρασμένοι ή χρειάζεστε ύπνο.
 2. Παίξτε σε ένα καλά φωτισμένο δωμάτιο.
 3. Κάντε ένα διάλειμμα 10 έως 15 λεπτά, κάθε ώρα.

ΠΡΟΕΙΔΟΠΟΙΗΣΗ – ΚΑΤΑΠΟΝΗΣΗ ΤΩΝ ΜΑΤΙΩΝ ΚΑΙ ΝΑΥΤΙΑ ΛΟΓΩ ΚΙΝΗΣΗΣ

Όταν παίζετε βιντεοπαιχνίδια μπορεί να πονέουν τα μάτια σας μετά από παρατεταμένο χρονικό διάστημα. Επίσης, ορισμένοι παίκτες μπορεί να αισθανθούν ναυτία λόγω κίνησης, όταν παίζουν βιντεοπαιχνίδια. Ακολουθήστε αυτές τις οδηγίες για να αποφύγετε κόπωση των ματιών, ζάλη ή ναυτία:

- Αποφύγετε υπερβολικά μακρές συνεδρίες παιχνιδιού. Οι γονείς ή οι νόμιμοι κηδεμόνες πρέπει να επιτηρούν τα παιδιά τους αν παίζουν σωστά.
- Κάντε ένα διάλειμμα 10 έως 15 λεπτά, κάθε ώρα, ακόμα και αν δεν πιστεύετε ότι το χρειάζεστε.
- Αν τα μάτια σας κουραστούν ή πονέσουν, ενώ παίζετε ή αν αισθανθείτε ζάλη ή ναυτία, σταματήστε και ξεκουραστείτε για αρκετές ώρες, πριν να ξαναπαίξετε.
- Αν συνεχίσετε να έχετε οποιοδήποτε από τα παραπάνω συμπτώματα ή άλλη ενόχληση κατά τη διάρκεια ή μετά από το παιχνίδι, σταματήστε να παίζετε και συμβουλευθείτε γιατρό.

ΠΡΟΕΙΔΟΠΟΙΗΣΗ - ΤΡΑΥΜΑΤΙΣΜΟΙ ΑΠΟ ΕΠΑΝΑΛΗΠΤΙΚΗ ΚΙΝΗΣΗ

Όταν παίζετε βιντεοπαιχνίδια μπορεί να σας πονέουν οι μύες, οι αρθρώσεις ή το δέρμα σας μετά από μερικές ώρες. Ακολουθήστε αυτές τις προφυλάξεις για να αποφύγετε προβλήματα, όπως τενοντίτιδα, σύνδρομο του καρπιαίου σωλήνα ή ερεθισμό του δέρματος:

- Αποφύγετε υπερβολικά μακρές συνεδρίες παιχνιδιού. Οι γονείς ή οι νόμιμοι κηδεμόνες πρέπει να επιτηρούν τα παιδιά τους αν παίζουν σωστά.
- Κάντε ένα διάλειμμα 10 έως 15 λεπτά, κάθε ώρα, ακόμα και αν δεν πιστεύετε ότι το χρειάζεστε.
- Όταν χρησιμοποιείτε τη γραφίδα, δεν χρειάζεται να την κρατάτε σφικτά ή να την πιέζετε με δύναμη στην θόνη. Αν τα χέρια, οι καρποί ή οι βραχίονες σας κουραστούν ή πονέσουν ή αν εκδηλώσετε συμπτώματα όπως **κνησμό, μούδιασμα, αίσθημα καύσου ή ακαμψία** ενώ παίζετε, σταματήστε και ξεκουραστείτε για αρκετές ώρες, πριν να ξαναπαίξετε.
- Αν συνεχίσετε να έχετε οποιαδήποτε από τα παραπάνω συμπτώματα ή άλλη ενόχληση κατά τη διάρκεια ή μετά από το παιχνίδι, σταματήστε να παίζετε και συμβουλευθείτε γιατρό.

ΠΡΟΕΙΔΟΠΟΙΗΣΗ – ΠΑΡΕΜΒΟΛΗ ΑΣΥΡΜΑΤΗΣ ΣΥΧΝΟΤΗΤΑΣ

Αυτό το σύστημα μπορεί να εκπέμπει ασύρματα κύματα που ενδεχομένως να επηρεάσουν τη λειτουργία των κοντινών ηλεκτρονικών κυκλωμάτων, συμπεριλαμβανομένων των καρδιακών βηματοδοτών.

- Μην λειτουργείτε το σύστημα σε απόσταση 25 εκατοστών (10 ίντσες) από ένα βηματοδότη, ενώ χρησιμοποιείτε ασύρματα επικοινωνία. Αν έχετε βηματοδότη ή άλλη εμφυτευμένη ιατρική συσκευή, μην χρησιμοποιείτε την ασύρματη επικοινωνία, χωρίς πρώτα να συμβουλευθείτε το γιατρό σας ή τον κατασκευαστή της ιατρικής συσκευής σας.
- Η λειτουργία της ασύρματης επικοινωνίας μπορεί να μην επιτρέπεται σε ορισμένα σημεία όπως το αεροπλάνο ή το νοσοκομείο. Παρακαλούμε να τηρείτε τους ισχύοντες κανόνες και κανονισμούς.

ΠΡΟΕΙΔΟΠΟΙΗΣΗ – ΜΠΑΤΑΡΙΑ

Αυτό το σύστημα περιέχει ένα επαναφορτιζόμενο πακέτο μπαταρίας ιόντων λιθίου. Η διαρροή ή ανάφλεξη του πακέτου μπαταρίας μπορεί να προκαλέσει προσωπικό τραυματισμό, καθώς και βλάβη στο σύστημα.

■ Για να αποφύγετε διαρροή ή / και ανάφλεξη της μπαταρίας:

- Μην προκαλέσετε ζημιά στην μπαταρία.
- Μην εκθέτετε την μπαταρία σε υπερβολικά κτυπήματα, κραδασμούς ή νύχρα.
- Μην αποσυρμαολογείτε, μην παραμορφώνετε ή μην επιχειρείτε να επισκευάσετε την μπαταρία.
- Μην εκθέτετε την μπαταρία σε θερμότητα ή μην την απορρίπτετε σε φωτιά.
- Μην αγγίζετε τους ακροδέκτες της μπαταρίας ή μην προκαλείτε βραχυκύκλωμα μεταξύ των ακροδεκτών με ένα μεταλλικό αντικείμενο.
- Να κλείνετε πάντα το κάλυμμα της μπαταρίας.

■ Σε περίπτωση διαρροής:

Αν το πακέτο της μπαταρίας έχει διαρροή, μην το αγγίζετε και επικοινωνήστε με το Κέντρο Σέρβις της Nintendo. Για να διασφαλίσετε ότι το υλικό που διέρρευσε δεν θα έρθει σε επαφή με τα χέρια σας, σκουπίστε σχολαστικά το εξωτερικό του συστήματος με ένα μαλακό, ελαφρώς νοτισμένο πανί. Αν έρθει σε επαφή με τα χέρια σας ή οποιοδήποτε άλλο μέρος του σώματός σας, ξεπλύνετε το αμέσως με νερό. Αν το υλικό που διέρρευσε από το πακέτο μπαταρίας έρθει σε επαφή με τα μάτια σας, μπορεί να προκαλέσει τραυματισμό. Ξεπλύνετε αμέσως τα μάτια σας με άφθονο νερό και συμβουλευθείτε γιατρό.

**ΠΡΟΕΙΔΟΠΟΙΗΣΗ – ΦΟΡΤΙΣΗ ΤΟΥ ΣΥΣΤΗΜΑΤΟΣ****■ Χρησιμοποιήστε ένα συμβατό προσαρμογέα AC και ένα συμβατό πακέτο μπαταρίας**

Αν χρησιμοποιείτε έναν προσαρμογέα AC ή ένα πακέτο μπαταρίας που δεν είναι συμβατά, αυτό μπορεί να αποτελέσει αιτία διαρροής, ανάφλεξης ή έκρηξης της μπαταρίας, οι οποίες ακολουθώντας να προκαλέσουν πυρκαγιά ή / και ηλεκτροπληξία. Χρησιμοποιήστε μόνο το πακέτο μπαταρίας Nintendo 3DS (CTR-003) και τον προσαρμογέα AC Nintendo 3DS (WAP-002(UKV) / WAP-002(EUR)).

■ Χρησιμοποιήστε τον προσαρμογέα AC και το πακέτο μπαταρίας μόνο με συμβατά συστήματα.

Η χρήση του προσαρμογέα AC ή / και το πακέτο μπαταρίας με μια μη συμβατή μονάδα μπορεί να έχει ως επακόλουθο πυρκαγιά, διαρροή μπαταρίας, ανάφλεξη, έκρηξη ή ηλεκτροπληξία.

Το πακέτο μπαταρίας Nintendo 3DS (CTR-003) μπορεί να χρησιμοποιηθεί μαζί με τα παρακάτω:

- Nintendo 3DS (CTR-001(EUR))
- Nintendo 2DS (FTR-001)
- Χειριστήριο Wii U Pro (WUP-005)

Ο προσαρμογέας AC Nintendo 3DS (WAP-002(UKV)/WAP-002(EUR)) μπορεί να χρησιμοποιηθεί μαζί με τα παρακάτω:

- New Nintendo 3DS (KTR-001)
- New Nintendo 3DS XL (RED-001)
- Nintendo 3DS (CTR-001(EUR))
- Nintendo 3DS XL (SPR-001(EUR))
- Nintendo 2DS (FTR-001)
- Nintendo DSi (TWL-001(EUR))
- Nintendo DSi XL (UTL-001(EUR))

■ Βεβαιωθείτε ότι συνδέετε τον προσαρμογέα AC στη σωστή τάση (AC 220 - 240 V)

Βεβαιωθείτε ότι συνδέετε τον προσαρμογέα AC με τον σωστό προσατολισμό στη θύρα του συστήματος. Για να αφαιρέσετε τον προσαρμογέα AC, πιάστε γερά το σώμα του βύσματος και τραβήξτε το έξω από την πρίζα.

Μην χρησιμοποιείτε μετασχηματιστές τάσης που προορίζονται για χρήση στο εξωτερικό ή βύσματα που παρέχουν μειωμένες ποσότητες ηλεκτρισμού. Ακόμα, αποφύγετε τη χρήση ροσοτάτη ή προσαρμογέα αυτοκινήτου AC/DC ή φορτιστή αυτοκινήτου.

■ Μην χρησιμοποιείτε τον προσαρμογέα AC, αν το καλώδιο ή το βύσμα έχουν καταστραφεί.

Μια τέτοια ενέργεια μπορεί να προκαλέσει πυρκαγιά ή / και ηλεκτροπληξία.

- Αποφύγετε να περιυλιζέτε σφικτά, να πατήσετε, να τραβήξετε, να συστρέψετε ή να κάνετε οποιεσδήποτε μετατροπές στο καλώδιο.
- Αποφύγετε να τοποθετήσετε βαριά αντικείμενα στο καλώδιο.
- Μην εκθέτετε το καλώδιο σε πηγές ακραίας θερμότητας, όπως θερμάστρες ή σόμπες.
- Αν το σύστημα φορτίζεται, ενώ ταυτόχρονα το χρησιμοποιείτε, προσέξτε να μην τραβήξετε το καλώδιο ή να μην μπλεχτείτε σε αυτό.

Αν ο προσαρμογέας AC καταστραφεί ή φθαρεί, επικοινωνήστε με το Κέντρο Σέρβις της Nintendo. Μην επιχειρείτε να διορθώσετε τον προσαρμογέα μόνοι σας.

■ Ο προσαρμογέας AC είναι κατασκευασμένος για χρήση μόνο σε εσωτερικούς χώρους.**■ Μην αγγίζετε το σύνδεσμο του προσαρμογέα AC ή οποιονδήποτε άλλο σύνδεσμο με τα δάκτυλά σας ή με μεταλλικά αντικείμενα.****■ Μην αγγίζετε το σύστημα ή τον προσαρμογέα AC, ενώ αυτό φορτίζεται κατά τη διάρκεια καταιγίδας με κεραυνούς.****■ Ο προσαρμογέας AC θα πρέπει να εισαχθεί σε μια πρίζα με εύκολη πρόσβαση, κοντά στον εξοπλισμό που πρόκειται να φορτιστεί.****ΠΡΟΕΙΔΟΠΟΙΗΣΗ - ΓΕΝΙΚΑ****■ Δεν είναι κατάλληλο για παιδιά κάτω των 36 μηνών. Μην τοποθετείτε το σύστημα ή τα αξεσουάρ σε μέρη όπου μπορούν να τα φθάσουν παιδιά ή κατοικίδια.**

Τα παιδιά μπορεί να τοποθετήσουν τον προσαρμογέα AC, τη γραφίδα, την κάρτα SD ή άλλα αξεσουάρ στο στόμα τους, με επακόλουθο να βλάψουν τον εαυτό τους.

■ Μην ανεβάζετε υπερβολικά την ένταση στα ακουστικά.

Αν χρησιμοποιείτε τα ακουστικά σε δυνατή ένταση για μεγάλο χρονικό διάστημα, αυτό μπορεί να προκαλέσει βλάβη στην ακοή. Όταν χρησιμοποιείτε ακουστικά, διατηρήστε την ένταση σε ένα επίπεδο που σας επιτρέπει να ακούτε ήχους από το περιβάλλον. Αν παρατηρήσετε προβλήματα, όπως κόπωση ή βόισμα των αυτιών, διακόψτε τη χρήση. Αν τα συμπτώματα επιμένουν, συμβουλευθείτε γιατρό.

■ Μην πλησιάζετε πολύ κοντά στον πομποδέκτη υπέρυθρων

Αν κοιτάξετε κατευθείαν μέσα στον πομποδέκτη υπέρυθρων, είναι πιθανό να υποβαθμιστεί η όραση και να προκληθούν και άλλα προβλήματα.

Χρησιμοποιήστε το σύστημα με προσοχή**■ Μην εκθέτετε το σύστημα σε υψηλές θερμοκρασίες ή άμεσο ηλιακό φως για παρατεταμένο χρονικό διάστημα.****■ Μην φέρετε το σύστημα σε επαφή με υγρά και μη χρησιμοποιείτε το σύστημα με βρεγμένα ή λαδωμένα χέρια.**

Αν το σύστημα έρθει σε επαφή με υγρά, απενεργοποιήστε αμέσως το ρεύμα, αφαιρέστε τον προσαρμογέα AC, αφαιρέστε το καλύμμα της μπαταρίας και την μπαταρία και κατόπιν στεγνώστε τελείως το εξωτερικό με ένα μαλακό, ελαφρώς νοτισμένο πανί (χρησιμοποιήστε μόνο νερό).

■ Μην εκθέτετε το σύστημα σε υπερβολικά δυνατούς κραδασμούς.

- Μην εφαρμόζετε περική πίεση στις σθόνες υγρών κρυστάλλων (LCD). Χρησιμοποιήστε είτε την περιλαμβανόμενη γραφίδα ή το αντικείμενο που προβλέπεται από το λογισμικό για τις εντολές που εμφανίζονται στην οθόνη. Μην χρησιμοποιείτε οποιδήποτε σκληρό αντικείμενο (περιλαμβανομένων των νυχιών) που μπορεί να χαράξει την οθόνη.
- Μην μετακινείτε το γυροσκοπικό κουμπί βίαια από τη μια πλευρά στην άλλη.
- Μην κίμπετε ή μην εφαρμόζετε περική δύναμη στη γραφίδα κατά τη χρήση.

■ Μην αποσυρμιολογείτε ή μην επιχειρείτε να επιδιορθώσετε το σύστημα.

Αν το σύστημα έχει υποστεί ζημιά, παρακαλώ επικοινωνήστε με το Κέντρο Σέρβις της Nintendo. Μην αγγίζετε τις φαρμαγμένες επιφάνειες. Αποφύγετε την επαφή με οποιδήποτε διαρρέον υγρό υλικό.

■ Χρησιμοποιήστε μόνο συμβατά εξαρτήματα**■ Προσέχετε γύρω σας κατά τη χρήση του συστήματος****■ Καθαρισμός του συστήματος:**

Το σύστημα πρέπει να έχει αποσυνδεθεί από τον προσαρμογέα AC πριν επιχειρήσετε να το καθαρίσετε. Βρέξτε ένα μαλακό πανί με χλιαρό νερό, στύψτε το καλά και μετά καθαρίστε το σύστημα εξωτερικά. Μετά το καθάρισμα ακουσίστε ξανά το σύστημα με ένα μαλακό και στεγνό πανί. Μην φέρετε το σύστημα σε επαφή με διαλυτικό μπουγιές, οινόπνευμα ή οποιοδήποτε άλλο διαλυτικό.

ΣΗΜΑΝΤΙΚΕΣ ΠΛΗΡΟΦΟΡΙΕΣ ΓΙΑ ΓΟΝΕΙΣ ΠΑΡΑΚΑΛΩ ΔΙΑΒΑΣΤΕ ΜΕ ΠΡΟΣΟΧΗ!

Το σύστημα σας παρέχει ένα πλήθος από χαρακτηριστικά, μερικά από τα οποία μπορεί να μην είναι κατάλληλα για παιδιά. Ακολουθήστε τα παρακάτω βήματα για να κάνετε το σύστημα ασφαλές για το παιδί σας. Κατά την αρχική εγκατάσταση του συστήματος θα ερωτηθείτε αν θέλετε να ρυθμίσετε τον Γονικό Έλεγχο (Parental Controls). Ακουμπήστε το SET για να ξεκινήσετε και ακολουθήστε τις οδηγίες επί της οθόνης. Επιλέξτε έναν κωδικό PIN για να διασφαλίσετε ότι το παιδί σας δεν μπορεί να αλλάξει τις ρυθμίσεις που επιλέξατε.

Μπορείτε να απαγορεύσετε τις παρακάτω επιλογές οι οποίες είναι ενεργές αρχικά:

- **SOFTWARE RATING (ΑΞΙΟΛΟΓΗΣΗ ΛΟΓΙΣΜΙΚΟΥ).** Περιορίζει τα παιχνίδια που το παιδί μπορεί να παίξει βάσει συστημάτων αξιολόγησης λογισμικού.
- **INTERNET BROWSER (ΠΡΟΓΡΑΜΜΑ ΠΕΡΙΗΓΗΣΗΣ ΣΤΟ ΔΙΑΔΙΚΤΥΟ).** Απαγορεύει τη χρήση του browser και αποτρέπει την προβολή ιστοσελίδων.
- **NINTENDO 3DS SHOPPING SERVICES (ΥΠΗΡΕΣΙΕΣ ΑΓΟΡΩΝ NINTENDO 3DS).** Περιορίζει τη χρήση του Nintendo eShop και οποιασδήποτε άλλης υπηρεσίας αγορών του Nintendo 3DS.
- **MIVERSE.** Περιορίζει τις λειτουργίες του Miiverse™.
- **SHARING IMAGES / AUDIO / VIDEO / LONG TEXT DATA (ΚΟΙΝΗ ΧΡΗΣΗ ΦΩΤΟΓΡΑΦΙΩΝ / ΗΧΟΥ / ΒΙΝΤΕΟ / ΔΕΔΟΜΕΝΩΝ ΜΑΚΡΟΣΚΕΛΟΥΣ ΚΕΙΜΕΝΟΥ).** Απαγορεύει την αποστολή και λήψη στοιχείων, όπως φωτογραφίες, εικόνες, ήχοι, βίντεο και μακροσκελή μηνύματα.
- **ONLINE INTERACTION (ΗΛΕΚΤΡΟΝΙΚΗ ΔΙΑΔΡΑΣΗ).** Απαγορεύει την επικοινωνία μέσω ίντερνετ στα παιχνίδια.
- **STREETPASS.** Απενεργοποιεί το StreetPass™. Το StreetPass επιτρέπει την αυτόματη ανταλλαγή φωτογραφιών, εικόνων, ήχων, βίντεο και άλλου περιεχομένου μεταξύ δύο συστημάτων Nintendo 2DS / Nintendo 3DS που βρίσκονται σε κοντινή απόσταση.
- **FRIEND REGISTRATION (ΕΓΓΡΑΦΗ ΦΙΛΟΥ).** Περιορίζει την εγγραφή νέων φίλων. Οι εγγραμμένοι φίλοι μπορούν να δουν τη διαδικτυακή κατάσταση του παιδιού σας και να ανταλλάξουν ελεύθερα μηνύματα και άλλο περιεχόμενο με το παιδί σας.
- **DS DOWNLOAD PLAY (ΠΑΙΧΝΙΔΙ DOWNLOAD DS).** Απαγορεύει στο παιδί σας να κατεβάξει demo για το Nintendo DS και να παίξει παιχνίδια πολλών παικτών μέσω τοπική ασύρματης επικοινωνίας.
- **VIEWING DISTRIBUTED VIDEOS (ΠΡΟΒΟΛΗ ΔΙΑΝΕΜΜΕΝΩΝ ΒΙΝΤΕΟ).** Περιορίζει τα διανεμημένα βίντεο που μπορεί να δει το παιδί σας.

Βεβαιωθείτε ότι επιλέξατε το DONE (ΤΕΛΟΣ) για να αποθηκεύσετε τις ρυθμίσεις.

Για να χρησιμοποιήσετε τον Γονικό Έλεγχο ή να αλλάξετε τις ρυθμίσεις μετά από την ολοκλήρωση της αρχικής εγκατάστασης, ανοίξτε τις Ρυθμίσεις Συστήματος από το μενού HOME (αρχικό μενού) και επιλέξτε το PARENTAL CONTROLS (ΓΟΝΙΚΟΣ ΕΛΕΓΧΟΣ).

Μπορείτε να περιορίσετε τη χρήση των υπηρεσιών του Nintendo Network™ που γίνονται από PC, κινητά και άλλες συσκευές. Η επιλογή αυτή εμφανίζεται αυτόματα όταν δημιουργείται ή συνδέεται για πρώτη φορά ένα Nintendo Network ID και μπορεί να αλλαχθεί οποιαδήποτε στιγμή επιλέγοντας το ACCESS FROM PCS AND OTHER DEVICES που βρίσκεται στις Ρυθμίσεις Nintendo Network ID. Παρακαλώ βεβαιωθείτε ότι έχετε ρυθμίσει έναν κωδικό PIN στην οντότητα Γονικού Ελέγχου όπως περιγράφεται παραπάνω, για να διασφαλίσετε ότι το παιδί σας δεν μπορεί να αλλάξει τις ρυθμίσεις που επιλέξατε.

Ευχαριστούμε. Με αυτές τις διαθέσιμες επιλογές, το παιδί σας θα μπορέσει να ευχαριστηθεί με ασφάλεια το σύστημα.

If children will be using this system, a parent or legal guardian should set up these restrictions as required.

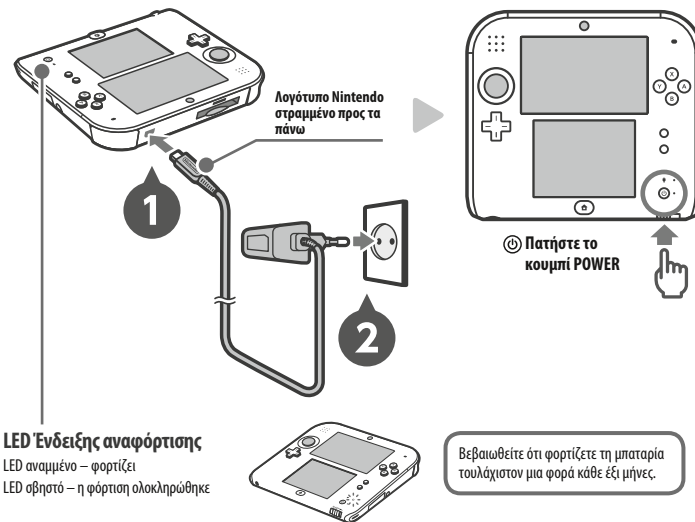
Set

Do Not Set

Οδηγός Γρήγορης Έναρξης

Φόρτιση και ενεργοποίηση του Συστήματος

Συνδέστε το σύστημα στον προσαρμογέα AC όπως φαίνεται παρακάτω. Ανάψτε το σύστημα πατώντας το κουμπί POWER.



LED Ένδειξης αναφόρτισης
LED αναμμένο – φορτίζει
LED αβηστό – η φόρτιση ολοκληρώθηκε

Βεβαιωθείτε ότι φορτίζετε τη μπαταρία τουλάχιστον μια φορά κάθε έξι μήνες.

Διακόπτης αναστολής λειτουργίας (Sleep Mode)

Μετακινήστε το διακόπτη αναστολής λειτουργίας προς τα δεξιά ενώ είναι ενεργοποιημένη η παροχή ρεύματος για να κάνετε παύση του παιχνιδιού και να ενεργοποιήσετε τη λειτουργία Αδρανοποίησης. Το SpotPass™ και το StreetPass παραμένουν ενεργά όσο το σύστημα είναι σε λειτουργία Αδρανοποίησης, αλλά η κατανάλωση ρεύματος μειώνεται δραματικά.

Σημείωση: Ορισμένα λογισμικά δεν μπορούν να μεταβούν σε αδρανοποίηση, ενώ βρίσκονται σε χρήση ή εκτελούν συγκεκριμένες εργασίες. Για παράδειγμα, η εφαρμογή ήχου Nintendo 3DS δεν μπορεί να μεταβεί σε λειτουργία αδρανοποίησης κατά την αναπαραγωγή.

Απενεργοποίηση της παροχής ρεύματος

Πατήστε το κουμπί POWER για να εμφανίσετε το μενού POWER (λειτουργία). Από εκεί, πατήστε POWER OFF (απενεργοποίηση) για να απενεργοποιήσετε την παροχή ρεύματος. Εναλλακτικά, αν πατήσετε και κρατήσετε πατημένο το κουμπί POWER, θα επιτύχετε το ίδιο αποτέλεσμα.

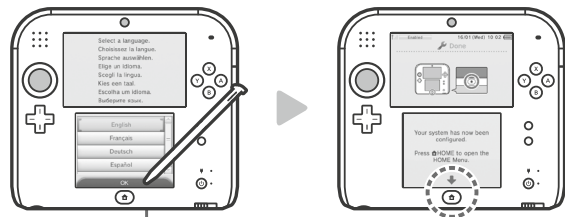


Software closed.

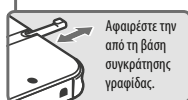
Power Off
Return to HOME Menu

Διαμόρφωση του Συστήματος

Χρησιμοποιήστε τη γραφίδα και ακολουθήστε τις οδηγίες επί της οθόνης για να διαμορφώσετε το σύστημα.



Η γραφίδα χρησιμοποιείται για να αλληλεπιδράτε με την Οθόνη Αφής.



Αφαιρέστε την από τη βάση συγκράτησης γραφίδας.

Για να ολοκληρώσετε τη ρύθμιση, πατήστε το κουμπί HOME για να εμφανίσετε το μενού HOME.

Μεταφορά συστήματος

Εάν έχετε στην κατοχή σας ένα άλλο σύστημα Nintendo 3DS και θέλετε να μεταφέρετε δεδομένα και ρυθμίσεις Nintendo Network ID στο νέο σας σύστημα, μπορείτε να χρησιμοποιήσετε το Πρόγραμμα Μεταφοράς Συστήματος.

Πατήστε το εικονίδιο Ρυθμίσεις Συστήματος στο μενού HOME, και επιλέξτε OTHER SETTINGS (ΆΛΛΕΣ ΡΥΘΜΙΣΕΙΣ). Πατήστε το SYSTEM TRANSFER (ΜΕΤΑΦΟΡΑ ΣΥΣΤΗΜΑΤΟΣ) και ακολουθήστε τις οδηγίες επί της οθόνης.

• Μεταφέρετε τα δεδομένα σας πριν ξεκινήσετε το παιχνίδι.

Αν έχετε ήδη παίξει παιχνίδια σε αυτό το σύστημα προτού μεταφέρετε δεδομένα από το παλαιότερο σας σύστημα Nintendo 3DS, τότε όλα τα υπάρχοντα δεδομένα που έχουν δημιουργηθεί για το μεταφορτωμένο ή ενσωματωμένο λογισμικό σε αυτό το σύστημα θα καταστούν μη διαθέσιμα μετά τη μεταφορά.

• Μεταφέρετε τα δεδομένα σας πριν δημιουργήσετε ή συνδέσετε ένα Nintendo Network ID στο νέο σύστημα.

Σε αντίθετη περίπτωση δεν θα μπορούσατε να μεταφέρετε δεδομένα.

Δείτε το systemtransfer.nintendo.co.uk για περισσότερες πληροφορίες σχετικά με τη μεταφορά συστήματος.

Φόρτωση λογισμικού

Όταν τρέχετε λογισμικό Κάρτας Παιχνιδιού, τοποθετήστε την κάρτα με την ετικέτα προς τα κάτω. Πατήστε το εικονίδιο του λογισμικού που θέλετε να εκκινήσετε και πατήστε το OPEN (ΑΝΟΙΓΜΑ).

Κάρτα Παιχνιδιού (με την ετικέτα προς τα κάτω)



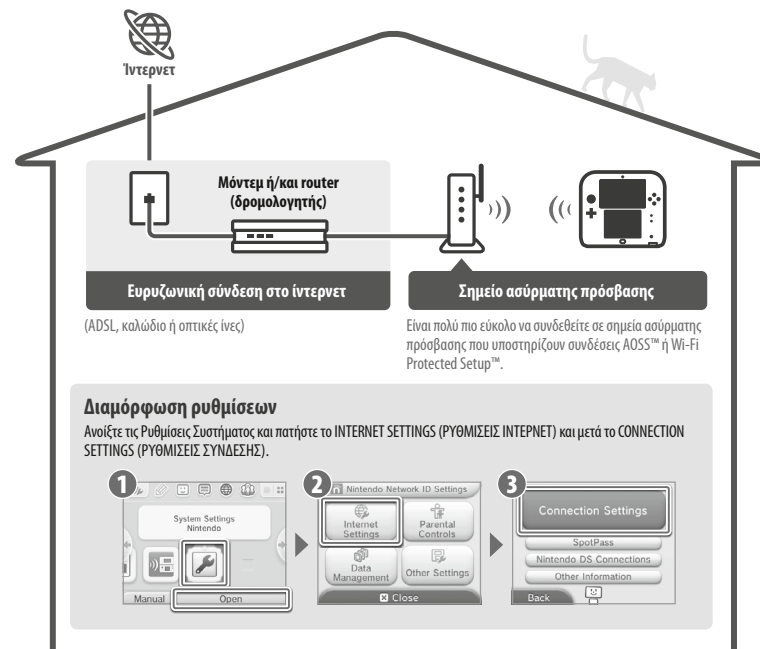
Σημείωση: Βεβαιωθείτε ότι η παροχή ρεύματος είναι απενεργοποιημένη ή ότι το μενού HOME εμφανίζεται επί της οθόνης χωρίς κάποιο λογισμικό να είναι σε παύση, πριν τοποθετήσετε ή αφαιρέσετε μια Κάρτα Παιχνιδιού.

Συνδεθείτε στο ίντερνετ

Συνδέστε το σύστημα σας στο ίντερνετ για να ανοίξετε ακόμα περισσότερες επιλογές, όπως το να αγοράσετε λογισμικό από το Nintendo eShop ή να επικοινωνήσετε με παίκτες απ' όλο τον κόσμο.

Προετοιμάστε το σημείο ασύρματης πρόσβασης

Απαιτείται μια ασύρματη σύνδεση για να συνδεθείτε στο ίντερνετ. Χρειάζεται υπολογιστής για να διαμορφώσετε τις ρυθμίσεις στο σημείο ασύρματης πρόσβασης (router) σας.



Ενεργοποίηση και απενεργοποίηση ασύρματης επικοινωνίας

Για να ενεργοποιήσετε ή να απενεργοποιήσετε την ασύρματη επικοινωνία πατήστε το στην επάνω αριστερή γωνία της Οθόνης Αφής ενώ βρισκόμαστε στο μενού HOME για να ανοίξετε το μενού ρυθμίσεων HOME, και μετά πατήστε το ON (ενεργοποίηση) ή το OFF (απενεργοποίηση) που βρίσκονται κάτω από το Ασύρματη Επικοινωνία.

Ενημέρωση συστήματος

Ενδέχεται να απαιτείται ενημέρωση του συστήματος σας για να μπορείτε να απολαύσετε πλήρως όλα τα διαθέσιμα χαρακτηριστικά και λειτουργίες. Το σύστημα σας πρέπει να είναι συνδεδεμένο στο ίντερνετ για να μπορέσει να πραγματοποιήσει ενημερώσεις του συστήματος.

ΣΗΜΑΝΤΙΚΟ: Αφού το σύστημα ενημερωθεί, κάθε υφιστάμενη ή μελλοντική, μη εξουσιοδοτημένη, τεχνική τροποποίηση του υλικού ή του λογισμικού του συστήματος σας ή χρήση οποιωνδήποτε μη εξουσιοδοτημένων συσκευών σε συνάρτηση με το σύστημα μπορεί να καταστήσει τη λειτουργία του συστήματος νομίμως αδύνατη. Περιεχόμενο που προέρχεται από μη εξουσιοδοτημένες τροποποιήσεις του υλικού ή του λογισμικού του συστήματος σας ενδεχομένως να διαγραφεί. Τυχόν μη αποδοχή της ενημέρωσης μπορεί να καταστήσει αδύνατη τη λειτουργία των παιχνιδιών.

Δημιουργία ή σύνδεση ενός Nintendo Network ID

Εκμεταλλευτείτε πλήρως το σύστημα σας δημιουργώντας ένα Nintendo Network ID.



Το Nintendo Network ID σας επιτρέπει να απολάυσετε διάφορα χαρακτηριστικά του Nintendo Network που προσφέρονται από την Nintendo.

Nintendo eShop

Λάβετε εκδόσεις επίδειξης λογισμικού (demo) και μια ποικιλία από δωρεάν λογισμικό.



Miiverse

Συζητήστε για τα αγαπημένα σας παιχνίδια.



και πολλά άλλα...



Μπορείτε να χρησιμοποιήσετε τα χρήματα σας που υπάρχουν στο Nintendo eShop, στο σύστημα σας και σε μια Wii U™ κονσόλα.



Μπορείτε να δημιουργήσετε ένα νέο Nintendo Network ID στο σύστημα σας ή να συνδέσετε ένα ήδη υπάρχον Nintendo Network ID που έχετε δημιουργήσει σε κονσόλα Wii U. Ο γονέας ή κηδεμόνας πρέπει να δημιουργήσει ή να συνδέσει ένα Nintendo Network ID για το παιδί του.



Αν έχετε στην κατοχή σας ένα άλλο σύστημα Nintendo 3DS και θέλετε να μεταφέρετε δεδομένα στο νέο σας σύστημα...

Μην δημιουργήσετε ή συνδέσετε ένα Nintendo Network ID στο νέο σας σύστημα πριν τη μεταφορά δεδομένων, γιατί δεν θα μπορείτε να μεταφέρετε δεδομένα.

Διαμόρφωση ρυθμίσεων

Ανοίξτε τις Ρυθμίσεις Συστήματος στο μενού HOME και πατήστε το NINTENDO NETWORK ID SETTINGS (ΡΥΘΜΙΣΕΙΣ NINTENDO NETWORK ID) για να διαμορφώσετε τις ρυθμίσεις ενός ID (ταυτότητας).



Ονομασία και λειτουργίες των δομικών μερών

LED ένδειξης ειδοποίησης

Σας ειδοποιεί για την κατάσταση του συστήματος, αναβοβλίνοντας και αλλάζοντας χρώμα.

- Λήψη ειδοποίησης SpotPass (αναβοβλίνει μπλε για πέντε δευτερόλεπτα)
- Λήψη ειδοποίησης StreetPass (αναβοβλίνει πράσινο για πέντε δευτερόλεπτα)
- Συνδέθηκε κάποιος φίλος (αναβοβλίνει πορτοκαλί για πέντε δευτερόλεπτα)
- Χαμηλή ισχύς μπαταρίας (αναβοβλίνει κόκκινο)



Υποδοχή κάρτας SD

Χρησιμοποιείται για εισαγωγή καρτών SD (κάρτες μνήμης SD ή SDHC). Η περιλαμβανόμενη κάρτα SDHC είναι ήδη τοποθετημένη στο σύστημα.

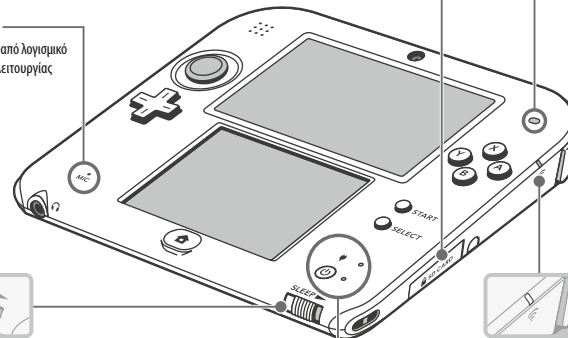
Χρήση καρτών SD

Οι κάρτες SD αποθηκεύουν δεδομένα όπως μεταφορτωμένο λογισμικό και τα δεδομένα αποθήκευσης του, πρόσθετα δεδομένα, φωτογραφίες και βίντεο. Αυτό το σύστημα υποστηρίζει κάρτες SD με χωρητικότητα έως 2GB και κάρτες SDHC με χωρητικότητα από 4GB έως 32GB.

Σημείωση: Αν η κάρτα SD είναι πλήρης, μπορείτε να μεταφέρετε όλα τα δεδομένα από την τρέχουσα κάρτα SD σε μια μεγαλύτερη χωρητικότητας. Πάντα να αντιγράφετε ολόκληρο τον φάκελο "Nintendo 3DS" στην νέα κάρτα SD χρησιμοποιώντας έναν υπολογιστή.

Μικρόφωνο

Χρησιμοποιείται από λογισμικό με δυνατότητα λειτουργίας μικροφώνων.



Διακοπή αναστολής λειτουργίας

Μετακινήστε το διακόπτη αναστολής λειτουργίας προς τα δεξιά για να ενεργοποιήσετε τη λειτουργία αδρανούς. Σημείωση: Η λειτουργία αδρανούς είναι ενεργή όταν η μπαταρία είναι χαμηλή.



LED ένδειξης λειτουργίας (L)

Ανάβει όταν η παροχή ρεύματος είναι ενεργή.

Φόρτιση Μπαταρίας

- Υψηλή: Σταθερό μπλε
- Χαμηλή: Σταθερά κόκκινο
- Σχεδόν άδεια: Αναβοβλίνει κόκκινο



Κουμπί POWER (L)



LED ένδειξης αναφόρτισης (H)

Ανάβει πορτοκαλί, ενώ η μπαταρία αναφορτίζεται.

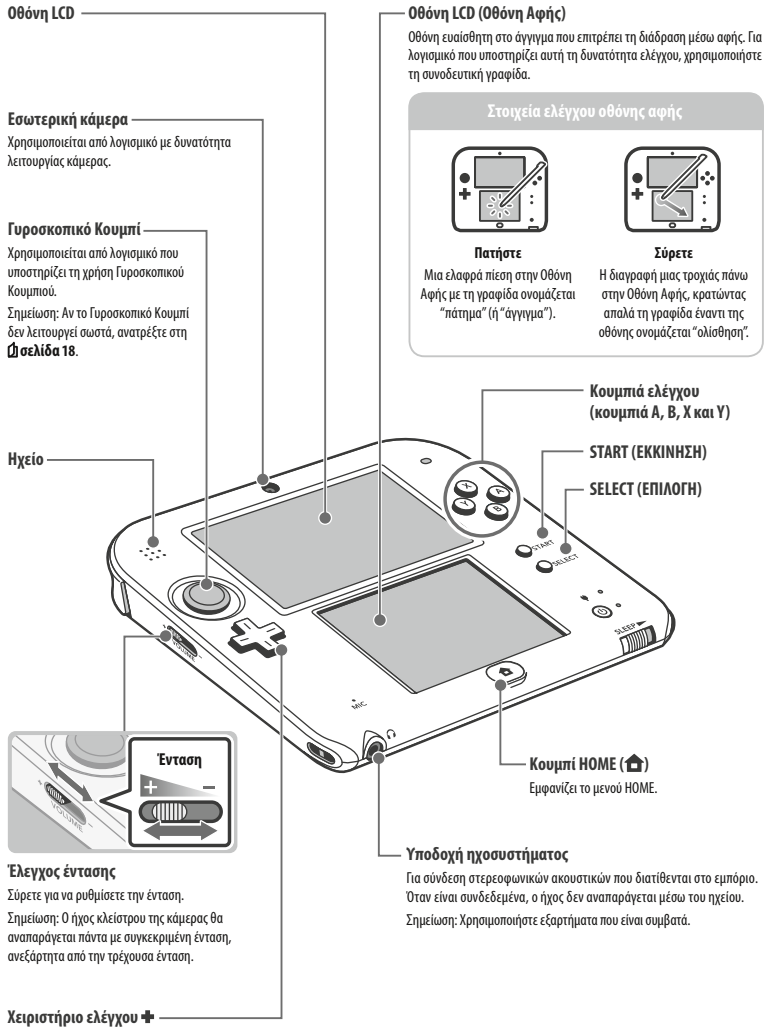


LED ένδειξης ασύρματης σύνδεσης (W)

Ανάβει κίτρινο, όταν η ασύρματη επικοινωνία είναι ενεργοποιημένη και μένει θηβστό, όταν η ασύρματη επικοινωνία είναι απενεργοποιημένη. Αναβοβλίνει κίτρινο, όταν γίνεται αποστολή ή λήψη δεδομένων.

Σημείωση:

- Στη λειτουργία αδρανούς, το LED ένδειξης ασύρματης σύνδεσης θα ανάψει ή θα αναβοβλίνει πιο αμυδρά.

**Κάλυμμα μπαταρίας**

Μπορεί να αφαιρεθεί για αντικατάσταση του πακέτου μπαταρίας.
Σημείωση: Αποφύγετε να το αφαιρέσετε, εκτός και αν είναι απολύτως απαραίτητο.

Πρόσδεση λουριού στον καρπό
Για πρόσδεση ενός λουριού γύρω από τον καρπό (πολείται ξεχωριστά).

Εξωτερικές κάμερες
Χρησιμοποιείται από λογισμικό με δυνατότητα λειτουργίας κάμερας. Αυτές οι δύο κάμερες επιτρέπουν τη λήψη φωτογραφιών / βίντεο 3D.
Σημείωση: Δεν είναι δυνατή η προβολή εικόνων 3D στο Nintendo 2DS.

Κουμπιά αριστερά

Υποδοχή κάρτας παιχνιδιού

Για φόρτωση καρτών παιχνιδιού Nintendo 3DS, Nintendo DS, Nintendo DSi και καρτών παιχνιδιού Nintendo DSi προηγμένης έκδοσης.

**Βάση συγκράτησης γραφίδας**

Χρησιμοποιείται για αποθήκευση της γραφίδας.
Σημείωση: Μην επιχειρήσετε να τοποθετήσετε στήθιστε άλλο στη βάση συγκράτησης γραφίδας, εκτός από τη γραφίδα που παρέχεται με αυτό το σύστημα.

Κουμπιά δεξιά

**Σύνδεσμος προσαρμογέα AC**

Επιτρέπει τη σύνδεση του προσαρμογέα AC Nintendo 3DS (WAP-002(UKV) / WAP-002(EUR)).

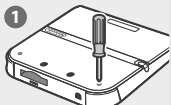
Πομπόδεκτης υπέρυθρων

Αποστέλλει και λαμβάνει σήματα για λογισμικό με δυνατότητα λειτουργίας υπέρυθρων.

Αντικατάσταση του πακέτου μπαταρίας

Πάντα να απενεργοποιείτε την παροχή ρεύματος και να αποσυνδέετε τον προσαρμογέα AC προτού αντικαταστήσετε το πακέτο μπαταρίας. Για να αφαιρέσετε το κάλυμμα της μπαταρίας, ακολουθήστε τη διαδικασία που περιγράφεται παρακάτω.

Ξεβιδώστε το κάλυμμα της μπαταρίας



Χρησιμοποιήστε ένα σταυροκατσάβιδο για να ξεβιδώσετε τις δύο βίδες που ασφαλίζουν το κάλυμμα της μπαταρίας.

Αφαιρέστε το κάλυμμα της μπαταρίας

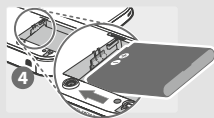


Περάστε ένα ίσιο κατασβίδι ή παρόμοιο αντικείμενο ανάμεσα στο κάλυμμα της μπαταρίας και το σύστημα και ανασήκώστε τα προσεκτικά.
Σημείωση: Μην χρησιμοποιήσετε τα νύχια σας ανάμεσα στο κάλυμμα της μπαταρίας και το σύστημα, καθώς μπορεί να τραυματιστείτε.

Αφαιρέστε το πακέτο μπαταρίας

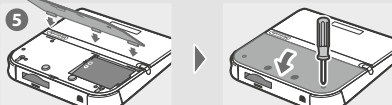


Περιμένετε τουλάχιστον 10 δευτερόλεπτα και, στη συνέχεια, εισάγετε ένα νέο πακέτο μπαταρίας



Σημείωση: Βεβαιωθείτε ώστε η μπαταρία να είναι στραμμένη προς τη σωστή κατεύθυνση.

Επαναποθετήστε το κάλυμμα της μπαταρίας και σφίξτε τις δύο βίδες



Σημείωση: Αφού αφαιρέσετε την μπαταρία, θα γίνει επαναφορά των ρυθμίσεων ημερομηνίας και ώρας, θα πρέπει να τις ρυθμίσετε ξανά ανοίγοντας τις Ρυθμίσεις Συστήματος από το μενού HOME και επιλέγοντας OTHER SETTINGS (Άλλες Ρυθμίσεις) και, στη συνέχεια, DATE & TIME (Ημ/νία και Ώρα).

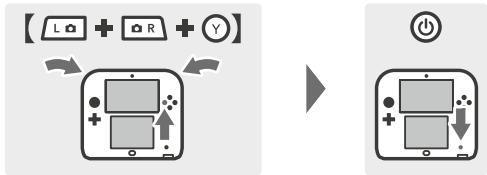
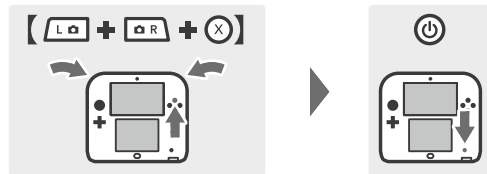
Επανηληθμένες φορτίσεις θα μειώσουν τη διάρκεια ζωής της μπαταρίας και τη διάρκεια που μπορείτε να χρησιμοποιήσετε το σύστημα πριν την αναφόρτιση. Αν μειωθεί σημαντικά ο χρόνος λειτουργίας, αντικαταστήστε το πακέτο μπαταρίας, ακολουθώντας τη διαδικασία που περιγράφεται σε αυτές τις σελίδες. Για περισσότερες πληροφορίες σχετικά με τα σημεία αγοράς ανταλλακτικού, επικοινωνήστε με το Κέντρο Σέρβις της Nintendo.

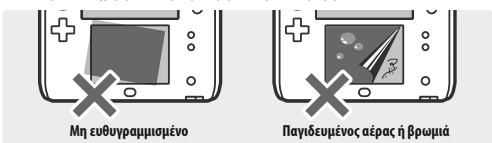
Επίλυση προβλημάτων

Πριν επικοινωνήσετε με το Κέντρο Σέρβις της Nintendo, χρησιμοποιήστε αυτή την ενότητα του εγχειριδίου για να καθορίσετε την αιτία του προβλήματος. Σημείωση:

- Μπορείτε να ανατρέξετε και στο τμήμα Επίλυση Προβλημάτων του ηλεκτρονικού εγχειριδίου που βρίσκεται στο μενού HOME.
- Αν το πρόβλημα αφορά κάποιο παιχνίδι ή εξάρτημα, ανατρέξτε επίσης και στο αντίστοιχο εγχειρίδιο / έγγραφο.

Πρόβλημα	Λύση
<p>Δεν μπορώ να αναφορτίσω το πακέτο μπαταρίας / Το LED ένδειξης αναφόρτισης δεν ανάβει</p>	<ul style="list-style-type: none"> • Χρησιμοποιείτε έναν προσαρμογέα AC Nintendo 3DS; • Χρησιμοποιήστε τον προσαρμογέα AC Nintendo 3DS (WAP-002(UKV)/WAP-002(EUR)). Είναι συμβατή και η τροφοδοσία ρεύματος Nintendo DSi. • Έχετε εισάγει τον προσαρμογέα AC καλά στο σύστημα και σε έναν ρευματολήπτη; • Αποσυνδέστε τον προσαρμογέα AC και περιμένετε περίπου 30 δευτερόλεπτα προτού του συνδέσετε ξανά. Βεβαιωθείτε ότι ο προσαρμογέας AC είναι καλά συνδεδεμένος τόσο στο σύστημα όσο και στο ρευματολήπτη. (► σελίδα 9). • Αναφορτίζετε το πακέτο μπαταρίας σε μέρος με θερμοκρασία περιβάλλοντος μεταξύ 5 – 35°C; • Αναφορτίζετε το πακέτο μπαταρίας σε μέρος με θερμοκρασία περιβάλλοντος μεταξύ 5 – 35°C. Ενδεχομένως να μην μπορείτε να αναφορτίσετε το πακέτο μπαταρίας σε κάποιο μέρος με θερμοκρασία που δεν εμπίπτει στο συγκεκριμένο εύρος. • Είναι το πακέτο μπαταρίας συνδεδεμένο σωστά; • Αν το σύστημα δεν ενεργοποιείται και, όταν συνδέετε τον προσαρμογέα AC, το LED ένδειξης αναφόρτισης ανάβει και κατόπιν σβήνει αμέσως, το πακέτο μπαταρίας μπορεί να μην είναι σωστά συνδεδεμένο. Βεβαιωθείτε ότι το πακέτο μπαταρίας είναι συνδεδεμένο σωστά. (► σελίδα 16). • Είναι αναμμένο το LED ένδειξης αναφόρτισης; • Αν το LED ένδειξης αναφόρτισης αναβοσβήνει, υπάρχει πιθανότητα το πακέτο μπαταρίας να μην είναι σωστά συνδεδεμένο. Αν σας συμβεί αυτό, επικοινωνήστε με το Κέντρο Σέρβις της Nintendo.
<p>Το σύστημα δεν ενεργοποιείται</p>	<ul style="list-style-type: none"> • Έχει φορτιστεί το σύστημα; • Αναφορτίστε το σύστημα. • Έχει μετακινηθεί προς τα δεξιά ο διακόπτης αδρανοποίησης; • Μετακινήστε το διακόπτη αδρανοποίησης προς τα αριστερά και, στη συνέχεια, ενεργοποιήστε το σύστημα. • Είναι το πακέτο μπαταρίας συνδεδεμένο σωστά; • Αν το σύστημα δεν ενεργοποιείται και, όταν συνδέετε τον προσαρμογέα AC, το LED ένδειξης αναφόρτισης ανάβει και κατόπιν σβήνει αμέσως, το πακέτο μπαταρίας μπορεί να μην είναι σωστά συνδεδεμένο. Βεβαιωθείτε ότι το πακέτο μπαταρίας είναι συνδεδεμένο σωστά. (► σελίδα 16).
<p>Το σύστημα καίει</p>	<ul style="list-style-type: none"> • Η φόρτιση του πακέτου μπαταρίας γίνεται σε μέρος με υψηλή θερμοκρασία ή για παρατεταμένα χρονικά διαστήματα; • Κάτι τέτοιο μπορεί να προκαλέσει απότομη αύξηση στη θερμοκρασία του συστήματος. Φορτίστε το πακέτο μπαταρίας σε μέρος με θερμοκρασία περιβάλλοντος μεταξύ 5 – 35°C. Αν αγγίξετε το σύστημα ενώ καίει, μπορεί να προκληθούν εγκαύματα.
<p>Φόρτισα το πακέτο μπαταρίας, αλλά δεν μπορώ να παίξω για μεγάλα χρονικά διαστήματα / Χρειάζεται πολύς χρόνος για να φορτιστεί το πακέτο μπαταρίας</p>	<ul style="list-style-type: none"> • Παίζετε κάποιο παιχνίδι ή αναφορτίζετε το πακέτο μπαταρίας σε μέρος με θερμοκρασία περιβάλλοντος μικρότερη από 5°C; • Σε περιβάλλοντα με θερμοκρασία μικρότερη από 5°C, δεν θα είστε σε θέση να παίξετε παιχνίδια για μεγάλα χρονικά διαστήματα και η αναφόρτιση του πακέτου μπαταρίας θα χρειαστεί περισσότερο χρόνο από ό,τι συνήθως. • Διάρκεια ζωής μπαταρίας • Η επανηληθμένη φόρτιση μειώνει τη διάρκεια ζωής της μπαταρίας, ελαττώνοντας έτσι το χρόνο που μπορείτε να χρησιμοποιήσετε το σύστημα. Αν ο χρόνος χρήσης μειωθεί σημαντικά, αντικαταστήστε το πακέτο μπαταρίας. Για περισσότερες πληροφορίες σχετικά με τα σημεία αγοράς ανταλλακτικού, επικοινωνήστε με το Κέντρο Σέρβις της Nintendo.

Πρόβλημα	Λύση
Το πακέτο μπαταρίας έχει διογκωθεί	<ul style="list-style-type: none"> Η απόδοση των μπαταριών ιόντων λιθίου φθίνει με την πάροδο του χρόνου, γεγονός που μπορεί να προκαλέσει τη διόγκωσή τους λόγω επανειλημμένης αναφόρτισης. Δεν πρόκειται για δυσλειτουργία ή πιθανό κίνδυνο ασφαλείας. Αντικαταστήστε το πακέτο μπαταρίας αν η διόγκωσή του επηρεάζει τη διάρκεια ζωής της μπαταρίας (βλ. σελίδα 16). Αν υπάρχει διαρροή στο πακέτο μπαταρίας, μην το αγγίζετε και επικοινωνήστε με το Κέντρο Σέρβις της Nintendo.
Καμία παροχή βίντεο ή ήχου	<ul style="list-style-type: none"> Είναι σωστά τοποθετημένη η Κάρτα Παγνιδιού; Εισάγετε την Κάρτα Παγνιδιού απαλά, αλλά σταθερά, μέχρι να ασφαλίσει με ένα “κλικ” στη θέση της. Βρίσκεται το σύστημα σε Λειτουργία Αδρανοποίησης; Αν το σύστημα βρίσκεται σε αυτή την κατάσταση, βγείτε από τη Λειτουργία Αδρανοποίησης. Ορισμένα λογισμικά μπορεί να μπουν σε Λειτουργία Αδρανοποίησης χωρίς ο διακόπτης αδρανοποίησης να έχει μετακινηθεί προς τα δεξιά.
Υπάρχουν μάρκες ή φωτεινές κοκκίδες στις οθόνες LCD που δεν εξαφανίζονται / Υπάρχουν σκοτεινές ή φωτεινές κηλίδες στις οθόνες LCD	<ul style="list-style-type: none"> Ένας μικρός αριθμός από κολλημένα ή σκούρα πιξέλ είναι χαρακτηριστικός των οθονών LCD. Αυτό είναι φυσιολογικό και δεν πρέπει να θεωρείται ως ελάττωμα. Η πάνω οθόνη και η οθόνη αφής φέρουν διαφορετικές προδιαγραφές, επομένως, η εμφάνιση των χρωμάτων και τα επίπεδα φωτεινότητας μπορεί να διαφέρουν.
Το Γυροσκοπικό Κουμπί δεν λειτουργεί σωστά	<ul style="list-style-type: none"> Αντιστοιχούν οι εντολές στο Γυροσκοπικό Κουμπί με ό, τι βλέπετε στην οθόνη; Σε σπάνιες περιπτώσεις, το Γυροσκοπικό Κουμπί ενδέχεται να μην λειτουργεί κανονικά μετά από παρατεταμένες περιόδους χρήσης ή λόγω απότομης χρήσης του. Αν οι κινήσεις εντός του παιχνιδιού δεν συντονίζονται σωστά με τις εντολές από το γυροσκοπικό κουμπί, χρησιμοποιήστε την επιλογή CIRCLE PAD (ΓΥΡΟΣΚΟΠΙΚΟ ΚΟΥΜΠΙ) στις Ρυθμίσεις Συστήματος για να το βαθμονομήσετε. <p>Σημείωση: Αν πραγματοποιούνται διάφορες κινήσεις χωρίς να χρησιμοποιείτε το Γυροσκοπικό Κουμπί και δεν μπορείτε να χρησιμοποιήσετε τα κουμπιά ή την Οθόνη Αφής, απενεργοποιήστε το σύστημα και, στη συνέχεια, εκκινήστε το εκ νέου από την οθόνη βαθμονόμησης Γυροσκοπικού Κουμπιού, πατώντας το κουμπί POWER, ενώ πιέζετε και κρατάτε πατημένα τα κουμπιά αριστερά + δεξιά + Y.</p> 
Η Οθόνη Αφής δεν λειτουργεί σωστά	<ul style="list-style-type: none"> Αντιστοιχούν οι εντολές στην Οθόνη Αφής με ό, τι βλέπετε στην οθόνη; Αν οι κινήσεις εντός του παιχνιδιού δεν συντονίζονται σωστά με τις εντολές από την Οθόνη Αφής, χρησιμοποιήστε την επιλογή TOUCH SCREEN (ΟΘΟΝΗ ΑΦΗΣ) στις Ρυθμίσεις Συστήματος για να το βαθμονομήσετε. <p>Σημείωση: Αν δεν μπορείτε να χρησιμοποιήσετε την Οθόνη Αφής για να εκτελέσετε αυτή τη διαδικασία, απενεργοποιήστε το σύστημα και, στη συνέχεια, εκκινήστε το εκ νέου από την οθόνη βαθμονόμησης Οθόνης Αφής, πατώντας το κουμπί POWER, καθώς πατάτε και κρατάτε πατημένα τα κουμπιά αριστερά + δεξιά + X.</p> 

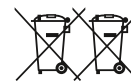
Πρόβλημα	Λύση
Η Οθόνη Αφής δεν λειτουργεί σωστά	<ul style="list-style-type: none"> Έχετε τοποθετήσει στην Οθόνη Αφής ένα προστατευτικό κάλυμμα που διατίθεται στο εμπόριο; Αν έχετε τοποθετήσει στην Οθόνη Αφής ένα προστατευτικό κάλυμμα που διατίθεται στο εμπόριο, ανατρέξτε στο εγχειρίδιο οδηγιών του και βεβαιωθείτε ότι το έχετε εφαρμόσει σωστά, προτού επιχειρήσετε να βαθμονομήσετε την Οθόνη Αφής. 
Οι εικόνες 3D δεν μπορούν να εμφανιστούν	<ul style="list-style-type: none"> Το Nintendo 2DS δεν υποστηρίζει οπτικά στοιχεία 3D.
Η οθόνη μαυρίζει εντελώς και το σύστημα δεν αποκρίνεται / Το σύστημα παγώνει	<ul style="list-style-type: none"> Αν η οθόνη παραμένει μαύρη όταν ενεργοποιήσετε το σύστημα ή όταν βγείτε από τη λειτουργία Αδρανοποίησης (μετακινώντας το διακόπτη αδρανοποίησης προς τα αριστερά) ή αν η οθόνη μαυρίζει ξαφνικά κατά τη διάρκεια του παιχνιδιού και το σύστημα σταματήσει να αποκρίνεται, απενεργοποιήστε το σύστημα κρατώντας πατημένο το κουμπί POWER μέχρις ότου οθρήσει η λυχνία LED ένδειξης λειτουργίας και, στη συνέχεια, πατήστε και πάλι το κουμπί POWER για να ενεργοποιήσετε εκ νέου το σύστημα.
Η κάρτα SD δεν αποκρίνεται	<ul style="list-style-type: none"> Είναι σωστά τοποθετημένη η κάρτα SD στο σύστημα; Απενεργοποιήστε το σύστημα και εισάγετε την κάρτα SD απαλά αλλά σταθερά, μέχρι να ασφαλίσει στη θέση της, στην υποδοχή κάρτας SD, στο πλάι του συστήματος (βλ. σελίδα 13). Είναι οι ακροδέκτες της κάρτα SD βρώμικοι; Σκουπίστε απαλά τους ακροδέκτες με ένα στεγνό βαιβακρόνη ύφασμα, προσέχοντας να κάνετε ζημιά στην κάρτα SD.

Αν χρειάζεστε περισσότερη βοήθεια...

Αν το σύστημα συνεχίζει να μην λειτουργεί σωστά, αφού δοκιμάσετε αυτά τα βήματα επίλυσης προβλημάτων ή τις λύσεις που παρέχονται στα ηλεκτρονικά εγχειρίδια διαθέσιμα από το μενού HOME, σας συνιστούμε να διαβάσετε την εγγύηση του κατασκευαστή και να καλέσετε το Κέντρο Σέρβις της Nintendo για να ζητήσετε έλεγχο του συστήματος που επηρεάζεται. Εκεί θα βρείτε πληροφορίες σχετικά με το πώς μπορείτε να ζητήσετε επίσκεψη, τους όρους της εγγύησης και τους όρους της υπηρεσίας επισκευής.

Απόρριψη αυτού του προϊόντος / της μπαταρίας στο τέλος της ζωής του [071015/GRE/WEEE-3]

Το απαγορευτικό σύμβολο X πάνω στον κώδο απορριμμάτων σημαίνει ότι το προϊόν αυτό ή η μπαταρία που περιλαμβάνεται δεν πρέπει να απορριπτεί στα οικιακά απορρίμματα σας. Πρέπει να συλλέγονται ξεχωριστά και να ανακυκλώνονται. Κατά την απόρριψη της μπαταρίας εφαρμόστε λίγη ταινία στους συνδέσμους θετικού (+) και αρνητικού (-) πόλου. Τα απορρίμματα μπαταριών και ηλεκτρικού και ηλεκτρονικού εξοπλισμού ενδέχεται να περιέχουν επικίνδυνες ουσίες οι οποίες, αν δεν επεξεργαστούν σωστά, μπορεί να προκαλέσουν καταστροφή στο περιβάλλον και την ανθρώπινη υγεία. Αυτ' αυτού, αν θέλετε να απορριψετε μια παλιά μπαταρία ή εξοπλισμό στο τέλος της ζωής τους, παρακαλούμε επικοινωνήστε με τις τοπικές αρχές για πληροφορίες σχετικά με τα κατάλληλα σημεία συλλογής και τις εγκαταστάσεις ανακύκλωσης ή επικοινωνήστε με τον τοπικό διανομέα σας, ο οποίος μπορεί να δεχθεί να επιστραφούν δωρεάν οι χρησιμοποιημένες μπαταρίες και ο εξοπλισμός να ανακυκλωθεί. Με αυτό τον τρόπο θα βοηθήσετε να εξασφαλιστεί ότι ο εξοπλισμός και η μπαταρία του θα επεξεργαστεί κατάλληλα και τα μέρη του θα ανακτηθούν, ανακυκλωθούν ή θα επαναχρησιμοποιηθούν με τρόπο φιλικό προς το περιβάλλον. Η τιμή πώλησης του παρόντος προϊόντος Nintendo συμπεριλαμβάνει το κόστος συλλογής και ανακύκλωσης των μπαταριών.



Τεχνικές προδιαγραφές

Σημείωση: Οι προδιαγραφές αυτές μπορεί να αλλάξουν χωρίς προειδοποίηση.

Σύστημα Nintendo ZDS	
Αριθμός μοντέλου	FTR-001
Θόνοες LCD (υγρών κρυστάλλων) (μέγεθος οθόνης / ανάλυση)	Άνω οθόνη: Ευρεία οθόνη LCD 3,53 ίντσες (76,8 mm πλάτος x 46,08 mm ύψος) 400 x 240 pixels Μπορεί να εμφανίσει 16,7 εκατομμύρια χρώματα Κάτω οθόνη: Οθόνη Αφής LCD 3,02 ίντσες (61,44 mm πλάτος x 46,08 mm ύψος) 320 x 240 pixels Μπορεί να εμφανίσει 16,7 εκατομμύρια χρώματα
Διαστάσεις	127 mm ύψος x 144 mm πλάτος x 20,3 mm πάχος
Βάρος	Περίπου 260g (περιλαμβάνει το πακέτο μπαταρίας, τη γραφίδα και την κάρτα SD)
Συχνότητα ασύρματου	Ζώνη 2.4GHz (11b: 1-13ch/11g: 1-11ch)
Πρότυπο επικοινωνίας	IEEE802.11b/g
Ισχύς εξόδου	11b: 5.5dBm / 11g: 5.0dBm το μέγιστο
Συνιστώμενη απόσταση επικοινωνίας	Περίπου 30m Σημείωση: Η μέγιστη απόσταση στην οποία η επικοινωνία είναι δυνατή μπορεί να μειωθεί, καθώς αυτό εξαρτάται από το περιβάλλον.
Χαρακτηριστικό κάμερας	Φακός: Σταθερό μήκος εστίασης / Αισθητήρας εικόνας: CMOS / Ενεργά pixels: Περίπου 300.000
Χαρακτηριστικό ρολογιού	Μέγιστη ημερήσια απόκλιση ± 4 δευτερολέπτα (όταν χρησιμοποιείται εντός «συνιστώμενου περιβάλλοντος χρήσης», το οποίο καθορίζεται παρακάτω)
Ηχείο	Μονοφωνικό
Ακροδέκτης εισόδου / εξόδου	Υποδοχή κάρτας παιχνιδιού, υποδοχή κάρτας SD, σύνδεσμος προσαρμογέα AC, υποδοχή ηχοσυστήματος (στερεοφωνική έξοδος)
Αισθητήρες	Αισθητήρας κίνησης, γυροσκοπικός αισθητήρας
Άλλα χαρακτηριστικά	Υπέυθυρη επικοινωνία (συνιστώμενη επικοινωνία: περίπου 20cm) Σημείωση: Η μέγιστη απόσταση στην οποία η επικοινωνία είναι δυνατή μπορεί να μειωθεί, καθώς αυτό εξαρτάται από το περιβάλλον.
Μέγιστη κατανάλωση ισχύος	Περίπου 4,1W (κατά τη φόρτιση)
Συνιστώμενο περιβάλλον χρήσης	Θερμοκρασία: 5 – 35°C / Υγρασία: 20 – 80%
Χρόνος φόρτισης	Περίπου 3,5 ώρες
Διάρκεια ζωής μπαταρίας	Λογισμικό Nintendo 3DS: περίπου 3,5 – 5,5 ώρες Λογισμικό Nintendo DS: περίπου 5 – 9 ώρες
Προσαρμογέας AC Nintendo 3DS	Αριθμός μοντέλου: WAP-002(UKV) / WAP-002(EUR) Είσοδος: AC 220-240V 50/60Hz 12VA Έξοδος: DC 4.6V 900mA Διαστάσεις: 70,5 mm μήκος x 51,0 mm πλάτος x 79,5 mm πάχος (UKV) / 70,5 mm μήκος x 27,0 mm πλάτος x 84,5 mm πάχος (EUR) Βάρος: περίπου 86g (UKV) / περίπου 80g (EUR) Μήκος καλωδίου: περίπου 1,9 m Συμβατές συσκευές: New Nintendo 3DS (KTR-001) Nintendo 3DS XL (SPR-001)(EUR) Βάση φόρτισης New Nintendo 3DS (KTR-007) Βάση φόρτισης Nintendo 3DS XL (SPR-007) New Nintendo 3DS XL (RED-001) Nintendo 2DS (FTR-001) New Nintendo 3DS XL (RED-007) Βάση φόρτισης New Nintendo 3DS XL (RED-007) Nintendo DSi (TWL-001)(EUR) Nintendo 3DS (CTR-001)(EUR) Nintendo DSi XL (UTL-001)(EUR) Βάση φόρτισης Nintendo 3DS (CTR-007)
Πακέτο μπαταρίας Nintendo 3DS	Αριθμός μοντέλου: CTR-003 Τύπος μπαταρίας: Ιόντων λιθίου Χωρητικότητα μπαταρίας: 5Wh
Γραφίδα Nintendo ZDS	Αριθμός μοντέλου: FTR-004 Υλικό: Πλαστικό (ABS/PE) Μήκος: περίπου 98 mm

Στοιχεία Επικοινωνίας

Εγγύηση, Ελλάδα

[060916/GRE-HW]

12-ΜΗΝΗ ΕΓΓΥΗΣΗ ΚΑΤΑΣΚΕΥΑΣΤΗ – ΥΛΙΚΟ NINTENDO

Η παρούσα εγγύηση καλύπτει τις κονσόλες Nintendo, συμπεριλαμβανομένου και του ενσωματωμένου αυθεντικού λογισμικού που περιλαμβάνεται στις αντίστοιχες κονσόλες Nintendo κατά το χρόνο αγοράς («**Λογισμικό λειτουργίας Nintendo**»), καθώς και τυχόν χειριστήρια που περιλαμβάνονται στη συσκευασία της κονσόλας (τα «**Χειριστήρια Nintendo**»). Για τους σκοπούς της παρούσας εγγύησης, η κονσόλα Nintendo, το Λογισμικό λειτουργίας Nintendo και τα Χειριστήρια Nintendo θα καλούνται από κοινού το «**Προϊόν**».

Υπό τους παρακάτω όρους και εξαιρέσεις, η CD Media S.E., Α. Κηφισίας 32, 15125 Μαρούσι, Αθήνα, Ελλάδα («**CD Media**») εγγυάται στον αρχικό καταναλωτή που αγόρασε το Προϊόν («**εσάς**») σε οποιαδήποτε χώρα του Ευρωπαϊκού Οικονομικού Χώρου ή την Ελβετία ότι, για περίοδο 12 μηνών από την ημερομηνία αγοράς του Προϊόντος από εσάς, το Προϊόν θα είναι και απαλλαγμένο από πραγματικά και κατασκευαστικά ελαττώματα.

ΕΞΑΙΡΕΣΕΙΣ

Η ΠΑΡΟΥΣΑ ΕΓΓΥΗΣΗ ΔΕΝ ΚΑΛΥΠΤΕΙ:

- Λογισμικό (διαφορετικό από το Λογισμικό λειτουργίας Nintendo) ή παιχνίδια (είτε συμπεριλαμβάνεται στο Προϊόν κατά το χρόνο αγοράς τους, είτε όχι).
- Εξαρτήματα, περιφερειακά προϊόντα ή άλλα στοιχεία που προορίζονται για χρήση με το Προϊόν, αλλά δεν έχουν κατασκευαστεί από ή για τη Nintendo (ανεξαρτήτως εάν περιλαμβάνονται στο Προϊόν κατά το χρόνο αγοράς τους ή όχι).
- Προϊόντα που έχουν μεταπωληθεί ή παραγορευθεί με μίσθωση ή χρησιμοποίηση για εμπορικούς σκοπούς.
- Ελαττώματα του Προϊόντος που έχουν προκληθεί από τυχαία ζημία, αμέλεια δική σας και/ή οποιουδήποτε τρίτου, κακή χρήση, επισκευή, χρήση με προϊόντα που δεν διατίθενται ή δεν έχουν την άδεια της Nintendo (συμπεριλαμβανομένων «ενδεικτικών» αναδημιουργίας παιχνιδιών χωρίς άδεια, σκευές αντιγραφής, προσαρμογείς (adapters), τροφοδοτικά και εξαρτήματα χωρίς άδεια), τούς υπολογιστών ή συνδέσμων ή άλλους τύπους ηλεκτρονικής επικοινωνίας, χρήση του Προϊόντος διαφορετική από εκείνη που ορίζεται στο σχετικό εγχειρίδιο ή από οποιαδήποτε άλλη αστία μη συνδεδεμένη με πραγματικά ελαττώματα ή πλημμελή κατασκευή.
- Ελαττώματα του Προϊόντος που έχουν προκληθεί από ελαττωματικές ή κατεστραμμένες μπαταρίες ή μπαταρίες που έχουν διαρροή ή ελαττώματα από οποιαδήποτε άλλη χρήση μπαταριών που δεν είναι σύμφωνη με τις οδηγίες στα σχετικά εγχειρίδια.
- Η Ταβημία μείωση, λόγω παρόδου χρόνου, στην χωρητικότητα και στην απόδοση των μπαταριών και των συστοιχίων μπαταριών για το Προϊόν (η οποία, προς αποφυγήν αμφιβολιών, δεν θα θεωρηθεί ως πραγματικό ή κατασκευαστικό ελάττωμα του Προϊόντος).
- Προϊόν, που έχει ανοιχθεί, τροποποιηθεί ή επισκευαστεί από πρόσωπο ή εταιρεία άλλη πλην της Nintendo ή των εξουσιοδοτημένων συνεργατών της ή Προϊόν του οποίου ο σειριακός αριθμός έχει τροποποιηθεί, παραποιηθεί ή έχει αφαιρεθεί.
- Απόλεια οποιωνδήποτε δεδομένων που έχουν φορτωθεί ή αποθηκευτεί στο Προϊόν από πρόσωπο ή εταιρεία άλλη πλην της Nintendo ή των εξουσιοδοτημένων συνεργατών της.
- Απόλεια δεδομένων ή λογισμικού λόγω διαμόρφωσης της μνήμης (format) του Προϊόντος (ή της κάρτας SD που χρησιμοποιείται μαζί με το Προϊόν).
- Απόλεια δεδομένων ή άλλου περιεχομένου λόγω διαγραφής του Nintendo Network ID που καταχωρήθηκε ή συνδέθηκε με το Προϊόν.

ΠΩΣ ΝΑ ΕΓΓΕΙΡΕΤΕ ΜΙΑ ΑΙΤΙΩΣΗ-ΑΠΑΙΤΗΣΗ

Προκειμένου να εγείρετε βάσιμη αξίωση από την παρούσα εγγύηση, θα πρέπει:

- να ενημερώσετε το CD Media S.E. - Τμήμα Σέρβης Nintendo για το ελάττωμα, εντός 12 μηνών από την ημερομηνία της εκ μέρους σας αγοράς του Προϊόντος, και
- να επιστραφέτε το Προϊόν στο CD Media S.E. - Τμήμα Σέρβης Nintendo, εντός 30 ημερών από την ημερομηνία που ενημερώσατε για το ελάττωμα. Για αυτό το σκοπό παρακαλούμε επικοινωνήστε με το **CD Media S.E. - Τμήμα Σέρβης Nintendo**.

Αν χρειαστεί να αποστείλετε το προϊόν στο CD Media S.E. - Τμήμα Σέρβης Nintendo θα πρέπει να αφαιρέσετε ή να διαγράψετε όποια προσωπικά ή εμπιστευτικά αρχεία ή δεδομένα.
Με την αποστολή του Προϊόντος στο CD Media S.E. - Τμήμα Σέρβης Nintendo αποδέχεσθε και συμφωνείτε ότι το CD Media S.E. - Τμήμα Σέρβης Nintendo δεν θα είναι υπεύθυνα για οποιαδήποτε απόλεια, διαγραφή ή παραφθορά των αρχείων σας ή των δεδομένων τα οποία δεν έχουν διαγραφεί ή αφαιρεθεί. Συνιστάται να δημιουργήσετε ένα αντίγραφο ασφαλείας των οποίων δεδομένων δεν αφαιρείτε ή διαγράφετε. Πρέπει να σημειωθεί πως, ανάλογα με τον τύπο της επισκευής, τα αποθηκευμένα δεδομένα στη μνήμη του Προϊόντος ενδέχεται να διαγραφούν και μπορεί να είναι αδύνατη η ανάγνωση αποθηκευμένων δεδομένων στην κάρτα SD ή η επανιστογή τους στο Προϊόν μετά από μια τέτοια επισκευή.

Όταν αποστέλλετε το Προϊόν στο CD Media S.E. - Τμήμα Σέρβης Nintendo παρακαλούμε:

1. Χρησιμοποιήστε την αυθεντική συσκευασία, όπου είναι δυνατό.
2. Περιγράψτε το ελάττωμα.
3. Επισυνάψτε αντίγραφο της αποδείξης αγοράς, διασαφίζοντας ότι περιέχει την ημερομηνία αγοράς του Προϊόντος.
4. Να αναφέρετε σε ευδιάκριτο σημείο της συσκευασίας αποστολής, καθώς και στα έγγραφα που τη συνοδεύουν, τον μοναδικό κωδικό που σας δόθηκε από το CD Media S.E. - Τμήμα Σέρβης Nintendo κατά τη διάρκεια της αρχικής επικοινωνίας σας. Ο κωδικός αυτός αποτελεί τη ταυτότητα της υποθέσεως σας και πρέπει να αναφέρεται σε κάθε επικοινωνία σας με το CD Media S.E. - Τμήμα Σέρβης Nintendo μέχρι την διεκπεραίωση της όποιου διαδικασίας. **ΣΑΣ ΓΝΩΣΤΟΠΟΙΟΥΜΕ ΟΤΙ ΟΠΟΙΑΔΗΠΟΤΕ ΑΠΟΣΤΟΛΗ ΠΡΑΓΜΑΤΟΠΟΙΗΘΕΙ ΠΡΟΣ ΤΟ CD MEDIA S.E. - ΤΜΗΜΑ ΣΕΡΒΙΣ ΝΙΝΤΕΝΤΟ ΧΑΡΙΣ ΤΩΝ ΜΟΝΑΔΙΚΟ ΚΩΔΙΚΟ, ΔΕΝ ΘΑ ΠΑΡΑΛΑΜΒΑΝΕΤΑΙ ΚΑΙ ΘΑ ΕΠΙΣΤΡΕΦΕΤΑΙ ΑΥΤΟΜΑΤΟΣ ΣΤΟΝ ΑΦΙΣΤΟΛΕΑ.**
5. Διασφαλίστε ότι το CD Media S.E. - Τμήμα Σέρβης Nintendo ελαβε το Προϊόν εντός 30 ημερών από την αρχική ενημέρωσή του για το διαπιστωμένο ελάττωμα. Εάν, κατόπιν ελέγχου του Προϊόντος, το CD Media S.E. - Τμήμα Σέρβης Nintendo δεχθεί ότι το Προϊόν είναι ελαττωματικό, αναλαμβάνει (κατά την απόλυτη διακριτική της ευχέρεια) είτε να επιδιορθώσει είτε να αντικαταστήσει το ελαττωματικό εξάρτημα ή να αντικαταστήσει το σχετικό στοιχείο του Προϊόντος χωρίς χρέωση του αγοραστή.

Αν η ανωτέρω 12-μηνη εγγύηση έχει λήξει κατά τον χρόνο που το ελάττωμα γνωστοποιήθηκε στο CD Media S.E. - Τμήμα Σέρβης Nintendo ή αν το ελάττωμα δεν καλύπτεται από την παρούσα εγγύηση, το CD Media S.E. - Τμήμα Σέρβης Nintendo μπορεί παρά ταύτα να αναλάβει, και υπό διακριτική του ευχέρεια, να επιδιορθώσει ή αντικαταστήσει το ελαττωματικό εξάρτημα ή να αντικαταστήσει σχετικό στοιχείο του Προϊόντος. Για περισσότερες πληροφορίες ή για να ενημερωθείτε σχετικά με χρεώσεις για αυτές τις υπηρεσίες, παρακαλώ επικοινωνήστε με το **CD Media S.E. - Τμήμα Σέρβης Nintendo**.

Η παρούσα εγγύηση του κατασκευαστή δεν περιορίζει τα νόμιμα δικαιώματά σας ως καταναλωτής από τον Αστικό Κώδικα και το Νόμο περί Προστασίας των Καταναλωτών (Ν. 2251/94). Τα όφελή που περιγράφονται εδώ παρέχονται επί πλέον των ως άνω δικαιωμάτων.

CD Media S.E. – Τμήμα Σέρβις Nintendo
ncs@cdmedia.gr

www.cdmedia.gr

Μικρό Ατρίνα, Λεωφ. Κηφισίας 32,
 151 25, Μαρούσι, Αθήνα, Ελλάδα

Τηλέφωνο από σταθερό: 801-5555090 (Δευτέρα έως Παρασκευή, 09:30 - 17:30).
 Τηλέφωνο από κινητό: +30 211-1060400 (Δευτέρα έως Παρασκευή, 09:30 - 17:30).

Οι κλήσεις στον άνω τηλεφωνικό αριθμό χρεώνονται βάσει της τιμολογιακής πολιτικής του παρόχου με τον οποίον είσαστε συμβεβλημένοι.

Trademarks are property of their respective owners. Nintendo 2DS and Nintendo 3DS are trademarks of Nintendo.

© 2016 Nintendo Co., Ltd.

This product includes RSA BSAFE® Cryptographic software of EMC Corporation.

RSA and BSAFE are registered trademarks or trademarks of EMC Corporation in the United States and other countries.

©2005 EMC Corporation. All rights reserved.

SDHC Logo is a trademark of SD-3C, LLC.

This product uses certain fonts provided by Fontworks Inc.

This product uses the LC Font by Sharp Corporation.

LCFONT, LC Font and the LC logo mark are trademarks of Sharp Corporation.

This product includes speech rate conversion software developed by Toshiba corporation.

Copyright © 2008 TOSHIBA CORPORATION

Ubiquitous TCP/IP+SSL

Copyright © 2001 – 2010 Ubiquitous Corp.

Powered by Devicescape Software. Portions of this products are © 2003 – 2010 Devicescape Software, Inc. All rights reserved.

Copyright © 2003 – 2010, Jouni Malinen <j@w1.fi> and contributors All Rights Reserved.

WPA Supplicant licensed pursuant to BSD License.

Redistribution and use in source and binary forms, with or without modification, are permitted provided that the following conditions are met:

1. Redistributions of source code must retain the above copyright notice, this list of conditions and the following disclaimer.
2. Redistributions in binary form must reproduce the above copyright notice, this list of conditions and the following disclaimer in the documentation and / or other materials provided with the distribution.
3. Neither the name(s) of the above-listed copyright holder(s) nor the names of its contributors may be used to endorse or promote products derived from this software without specific prior written permission.

THIS SOFTWARE IS PROVIDED BY THE COPYRIGHT HOLDERS AND CONTRIBUTORS "AS IS" AND ANY EXPRESS OR IMPLIED WARRANTIES, INCLUDING, BUT NOT LIMITED TO, THE IMPLIED WARRANTIES OF MERCHANTABILITY AND FITNESS FOR A PARTICULAR PURPOSE ARE DISCLAIMED. IN NO EVENT SHALL THE COPYRIGHT OWNER OR CONTRIBUTORS BE LIABLE FOR ANY DIRECT, INDIRECT, INCIDENTAL, SPECIAL, EXEMPLARY, OR CONSEQUENTIAL DAMAGES (INCLUDING, BUT NOT LIMITED TO, PROCUREMENT OF SUBSTITUTE GOODS OR SERVICES; LOSS OF USE, DATA, OR PROFITS; OR BUSINESS INTERRUPTION) HOWEVER CAUSED AND ON ANY THEORY OF LIABILITY, WHETHER IN CONTRACT, STRICT LIABILITY, OR TORT (INCLUDING NEGLIGENCE OR OTHERWISE) ARISING IN ANY WAY OUT OF THE USE OF THIS SOFTWARE, EVEN IF ADVISED OF THE POSSIBILITY OF SUCH DAMAGE.

This product includes software developed by the OpenSSL Project for use in the OpenSSL Toolkit. (<http://www.openssl.org/>).

Copyright © 1998 – 2007 The OpenSSL Project. All rights reserved.

Redistribution and use in source and binary forms, with or without modification, are permitted provided that the following conditions are met:

1. Redistributions of source code must retain the above copyright notice, this list of conditions and the following disclaimer.
2. Redistributions in binary form must reproduce the above copyright notice, this list of conditions and the following disclaimer in the documentation and / or other materials provided with the distribution.
3. All advertising materials mentioning features or use of this software must display the following acknowledgment:
 "This product includes software developed by the OpenSSL Project for use in the OpenSSL Toolkit. (<http://www.openssl.org/>)"
4. The names "OpenSSL Toolkit" and "OpenSSL Project" must not be used to endorse or promote products derived from this software without prior written permission. For written permission, please contact openssl-core@openssl.org.
5. Products derived from this software may not be called "OpenSSL" nor may "OpenSSL" appear in their names without prior written permission of the OpenSSL Project.
6. Redistributions of any form whatsoever must retain the following acknowledgment:
 "This product includes software developed by the OpenSSL Project for use in the OpenSSL Toolkit (<http://www.openssl.org/>)"

THIS SOFTWARE IS PROVIDED BY THE OPENSSL PROJECT "AS IS" AND ANY EXPRESS OR IMPLIED WARRANTIES, INCLUDING, BUT NOT LIMITED TO, THE IMPLIED WARRANTIES OF MERCHANTABILITY AND FITNESS FOR A PARTICULAR PURPOSE ARE DISCLAIMED. IN NO EVENT SHALL THE OPENSSL PROJECT OR ITS CONTRIBUTORS BE LIABLE FOR ANY DIRECT, INDIRECT, INCIDENTAL, SPECIAL, EXEMPLARY, OR CONSEQUENTIAL DAMAGES (INCLUDING, BUT NOT LIMITED TO, PROCUREMENT OF SUBSTITUTE GOODS OR SERVICES; LOSS OF USE, DATA, OR PROFITS; OR BUSINESS INTERRUPTION) HOWEVER CAUSED AND ON ANY THEORY OF LIABILITY, WHETHER IN CONTRACT, STRICT LIABILITY, OR TORT (INCLUDING NEGLIGENCE OR OTHERWISE) ARISING IN ANY WAY OUT OF THE USE OF THIS SOFTWARE, EVEN IF ADVISED OF THE POSSIBILITY OF SUCH DAMAGE.

This product includes cryptographic software written by Eric Young. Copyright © 1995 – 1998 Eric Young (ey@cryptsoft.com).

All rights reserved.

This package is an SSL implementation written by Eric Young (ey@cryptsoft.com).

The implementation was written so as to conform with Netscape's SSL.

This library is free for commercial and non-commercial use as long as the following conditions are adhered to. The following conditions apply to all code found in this distribution, be it the RC4, RSA, lhash, DES, etc., code; not just the SSL code. The SSL documentation included with this distribution is covered by the same copyright terms except that the holder is Tim Hudson (tjh@cryptsoft.com).

Copyright remains Eric Young's, and as such any Copyright notices in the code are not to be removed. If this package is used in a product, Eric Young should be given attribution as the author of the parts of the library used. This can be in the form of a textual message at program startup or in documentation (online or textual) provided with the package.

Redistribution and use in source and binary forms, with or without modification, are permitted provided that the following conditions are met:

1. Redistributions of source code must retain the copyright notice, this list of conditions and the following disclaimer.
2. Redistributions in binary form must reproduce the above copyright notice, this list of conditions and the following disclaimer in the documentation and / or other materials provided with the distribution.
3. All advertising materials mentioning features or use of this software must display the following acknowledgement:
"This product includes cryptographic software written by Eric Young (eay@cryptsoft.com)"
The word 'cryptographic' can be left out if the routines from the library being used are not cryptographic related :-).
4. If you include any Windows specific code (or a derivative thereof) from the apps directory (application code) you must include an acknowledgement:
"This product includes software written by Tim Hudson (tjh@cryptsoft.com)"

THIS SOFTWARE IS PROVIDED BY ERIC YOUNG "AS IS" AND ANY EXPRESS OR IMPLIED WARRANTIES, INCLUDING, BUT NOT LIMITED TO, THE IMPLIED WARRANTIES OF MERCHANTABILITY AND FITNESS FOR A PARTICULAR PURPOSE ARE DISCLAIMED. IN NO EVENT SHALL THE AUTHOR OR CONTRIBUTORS BE LIABLE FOR ANY DIRECT, INDIRECT, INCIDENTAL, SPECIAL, EXEMPLARY, OR CONSEQUENTIAL DAMAGES (INCLUDING, BUT NOT LIMITED TO, PROCUREMENT OF SUBSTITUTE GOODS OR SERVICES; LOSS OF USE, DATA, OR PROFITS; OR BUSINESS INTERRUPTION) HOWEVER CAUSED AND ON ANY THEORY OF LIABILITY, WHETHER IN CONTRACT, STRICT LIABILITY, OR TORT (INCLUDING NEGLIGENCE OR OTHERWISE) ARISING IN ANY WAY OUT OF THE USE OF THIS SOFTWARE, EVEN IF ADVISED OF THE POSSIBILITY OF SUCH DAMAGE.

The licence and distribution terms for any publicly available version or derivative of this code cannot be changed. i.e. this code cannot simply be copied and put under another distribution licence [including the GNU Public Licence.]

"QR code reader" includes software deliverables of Information System Products Co., Ltd. and Institute of Super Compression Technologies, Inc. QR Code is a registered trademark of DENSO WAVE INCORPORATED in JAPAN and other countries.

A O S S™ and AOSS™ are the trademarks of BUFFALO INC.

"Yahoo!" and the Yahoo! logo are registered trademarks of Yahoo! Inc.

Google™ search is a trademark of Google Inc.

This product contains NetFront Browser NX of ACCESS CO., LTD.

ACCESS, ACCESS logo and NetFront are registered trademarks or trademarks of ACCESS CO., LTD. in the United States, Japan and / or other countries.

© 2011 ACCESS CO., LTD. All rights reserved.

THIS PRODUCT IS LICENSED UNDER THE MPEG-4 SYSTEMS PATENT PORTFOLIO LICENSE FOR ENCODING IN COMPLIANCE WITH THE MPEG-4 SYSTEMS STANDARD. EXCEPT THAT AN ADDITIONAL LICENSE AND PAYMENT OF ROYALTIES ARE NECESSARY FOR ENCODING IN CONNECTION WITH (i) DATA STORED OR REPLICATED IN PHYSICAL MEDIA WHICH IS PAID FOR ON A TITLE BY TITLE BASIS AND / OR (ii) DATA WHICH IS PAID FOR ON A TITLE BY TITLE BASIS AND IS TRANSMITTED TO AN END USER FOR PERMANENT STORAGE AND / OR USE. SUCH ADDITIONAL LICENSE MAY BE OBTAINED FROM MPEG LA, LLC. SEE <[HTTP://WWW.MPEGLA.COM](http://www.mpegla.com)> FOR ADDITIONAL DETAILS.

The Wi-Fi CERTIFIED logo, Wi-Fi Protected Access® (WPA and WPA2), and the Wi-Fi Protected Setup icon are registered trademarks of the Wi-Fi Alliance.



DECLARATION OF CONFORMITY

Nintendo hereby declares that "Nintendo 2DS" is in compliance with the essential requirements and other relevant provisions of directive 1999/5/EC. This Declaration of Conformity is published on our website. Please visit <http://docs.nintendo-europe.com/>

European Registered Design: 2382457.

